

Monitor leerwerktrajecten en assistentopleidingen in het vmbo Eindrapport

Onderzoek in opdracht van het ministerie van OCW

Robert Tholen
Marjolein Muskens
Marije van Essen

Met medewerking van Wouter van Casteren

ResearchNed
juli 2017

© 2017 ResearchNed Nijmegen in opdracht van het ministerie van OCW. Alle rechten voorbehouden. Het is niet geoorloofd gegevens uit dit rapport te gebruiken in publicaties zonder nauwkeurige bronvermelding. ResearchNed werkt conform de kwaliteitsnormen NEN-EN-ISO 9001:2008 voor kwaliteitsmanagementsystemen en NEN-ISO 20252:2012 voor markt-, opinie- en maatschappelijk onderzoek.

Inhoudsopgave

Managementsamenvatting	3
1 Achtergrond en onderzoeksopzet	7
1.1 Aanleiding	7
1.2 Maatwerktrajecten in de basisberoepsgerichte leerweg	7
1.3 Context	8
2 Onderzoeksverantwoording	12
2.1 Kwantitatieve monitor	12
2.2 Kwalitatieve monitor	14
2.3 Kwalitatieve verdieping	14
3 Leerwerktrajecten	16
3.1 Kenmerken	16
3.2 Wijze van organisatie	17
3.3 Borging van organisatie	18
3.4 Onderwijsloopbaan	18
3.5 Uitstroom naar arbeidsmarkt	21
3.6 Overgang vmbo-mbo	22
3.7 Doorstroom vmbo-mbo	23
3.8 Beleid	23
3.9 Conclusie	24
4 Assistentopleidingen	26
4.1 Kenmerken	26
4.2 Wijze van organisatie	27
4.3 Borging van organisatie	28
4.4 Onderwijsloopbaan	28
4.5 Uitstroom naar arbeidsmarkt	30
4.6 Samenwerking vmbo-mbo	31
4.7 Samenwerking gemeenten en/of UWV	31
4.8 Beleid	32
4.9 Conclusie	32
Bijlage 1 Bij het onderzoek betrokken partijen	34
Bijlage 2 Begrippenlijst	35
Bijlage 3 Referentieraming leerlingaantallen	36
Bijlage 4 Kenmerken deelnemers kwalitatieve monitor eindmeting	37
Bijlage 5 Analyseresultaten CBS-gegevens	38
Bijlage 6 Resultaten DUO-gegevens	44

Managementsamenvatting

In de basisberoepsgerichte leerweg in het vmbo (vmbo-basis) zijn er diverse maatwerktrajecten om tegemoet te komen aan bijzondere ondersteunings- of onderwijsbehoeften van kwetsbare leerlingen. Daaronder zijn de wettelijk verankerde leerwerktrajecten (lwt) en de assistentopleidingen (ao). De doelgroep bestaat uit leerlingen die gebaat zijn bij een combinatie van leren en werken en die uit het onderwijs dreigen te vallen omdat het niveau van het reguliere vmbo-basis (net) te hoog gegrepen is. In deze trajecten, die starten in de bovenbouw van het vmbo (leerjaar 3 of leerjaar 4), wordt minder nadruk gelegd op theoretische vakken en meer op praktijkgericht leren. Lwt-leerlingen leggen examens af in Nederlands en een beroepsgericht programma en ontvangen bij goed gevolg een vmbo-basisdiploma met lwt-aantekening. De ao wordt afgesloten met een diploma op het niveau van de entreeopleiding (voorheen mbo niveau 1). Lwt en ao geven toegang tot mbo-2-opleidingen.

In de periode 2014-2016 heeft ResearchNed jaarlijks een monitoronderzoek uitgevoerd naar de lwt en ao. Dit rapport doet verslag van de bevindingen van de eindmeting (2016) en geeft tevens een beeld van de ontwikkelingen in de afgelopen jaren. De hoofdvraag van het onderzoek luidt:

Wat zijn relevante ontwikkelingen bij en rondom leerwerktrajecten en assistentopleidingen in het vmbo, en op welke wijze stromen de betreffende leerlingen na deze trajecten door?

We presenteren hieronder de belangrijkste resultaten in vijf delen: (1) kenmerken van lwt en ao; (2) relevante beleidsontwikkelingen; (3) doorstroom naar het mbo; (4) doorstroom naar de arbeidsmarkt en (5) conclusies en aanbevelingen.

(1) Kenmerken van lwt- en ao-trajecten

▪ *Aantal en aandeel leerlingen daalt*

Het deel van de vmbo-basisleerlingen in de bovenbouw dat een lwt volgt, is in de onderzoeksperiode licht gedaald, van negen naar acht procent (resp. 1.895 en 1.671 leerlingen). In de ao is sprake van een halvering van het aandeel leerlingen; van 3,1 procent in schooljaar 2013-2014 tot 1,6 procent in schooljaar 2015-2016 (resp. 625 en 336 leerlingen). In lwt gaat het veelal om kleinschalige trajecten (vijf of minder leerlingen); in ao betreft het relatief vaker groepen van zes of meer leerlingen.

▪ *Aanbod trajecten daalt*

Zowel bij ao als lwt zijn minder scholen deze trajecten gaan aanbieden. Aangedragen redenen hiervoor zijn onvoldoende doelgroopleerlingen in de school, onvoldoende animo onder leerlingen en hun ouders, zorgen over de aansluiting op het mbo en zorgen over de financiële en praktische organiseerbaarheid. Ook bleken - tijdens de overgang van mbo-1 naar de entreeopleiding - sommige coördinatoren ten onrechte te denken dat entreeopleidingen *in het vmbo* niet toegankelijk zijn voor jongeren onder de zestien jaar.

▪ *Populatie in de trajecten*

Er is sprake van verschillen in kenmerken tussen leerlingen in het reguliere vmbo-basis, lwt en ao. Lwt'ers zijn vaker jongens (cohort 2015: 63% versus 57%), in ao maakt dat geen verschil. Leerlingen met een migratieachtergrond waren in cohort 2010 nog ondervertegenwoordigd in lwt en zijn thans licht oververtegenwoordigd (cohort 2015: 37%). Het aandeel leerlingen met een migratieachtergrond in ao is een stuk groter dan in lwt (cohort 2015: 55%). Het aandeel lwt'ers uit een (zeer) sterk stedelijk gebied is ongeveer gelijk gebleven (cohort 2015: 43%) en ligt *lager* dan voor het regulier vmbo-basis (rond de 50%). De ao'er woont veel vaker in een (zeer) sterk stedelijk gebied of een armoedeprobleemcumulatiegebied, al zijn de aandelen gedaald (cohort 2015: resp. 63% en 43%).

- *Onderwijs*

Per week besteden lwt'ers en ao'ers gemiddeld de meeste uren aan stage (resp. 17 en 19 uur) en het beroepsgerichte vak (resp. 9 en 5 uur). Onderwijs voor ao'ers is veelal in een aparte klas georganiseerd. Bij lwt'ers geldt dat ook voor de avo-vakken; het beroepsgericht onderwijs volgen zij vaak in reguliere (lwoo-)klassen. Het jaarlijkse deelnemersaantal speelt een rol in de wijze waarop het onderwijs wordt georganiseerd: het is eenvoudiger om de trajecten apart te organiseren en te roosteren indien een klas gevuld kan worden.

- *Stagecoördinator positief voor stagekansen*

Ongeveer driekwart van de scholen heeft moeite met het vinden van stageplaatsen, maar niet zodanig dat het een knelpunt vormt. Vmbo-scholen die geen knelpunten ervaren, hebben meestal een deels vrijgestelde docent die een netwerk van bedrijven beheert en leerlingen begeleidt in het contact met stagebedrijven. Dit is voor vmbo een relatief dure, maar wel effectieve manier om stageplaatsen te regelen. Scholen die niet over zo'n stagecoördinator beschikken, lijken meer problemen te ondervinden. De subsidie die bedrijven kunnen ontvangen - voorheen vanuit de WVA en momenteel vanuit de Subsidieregeling praktijkleren - voor stageplaatsen, heeft blijkens deze monitor geen invloed op de keuze die bedrijven hierin maken. Praktijkopleiders blijken wel bekend te zijn met de regeling.

- *Trajecten bieden positieve leer- en succeservaringen*

Uit deze monitor blijkt dat de trajecten leerlingen vaak positieve leer- en succeservaringen bieden, wat motiverend werkt voor de verdere onderwijs- en arbeidsmarktloopbaan. Met name de stage is veelal een positieve leerervaring, die er tevens voor zorgt dat de trajecten organiseerbaar zijn voor scholen: omdat leerlingen maar een deel van de week op school zijn, is intensievere begeleiding op school mogelijk. De meeste leerbedrijven hebben ook veelal positieve ervaringen met lwt'ers en ao'ers vanwege hun werkhouding en motivatie. Wel hebben de leerlingen behoefte aan begeleiding, structuur en duidelijkheid.

- *Studiesucces vmbo*

Ongeveer zeventig procent van de lwt'ers slaagt in de nominale tijd (twee jaar voor de bovenbouw) voor het vmbo. Bij de ao'ers behaalt ongeveer de helft een diploma binnen deze tijd. Na meer dan twee jaar (dus met vertraging van min. 1 jaar) loopt het slaagpercentage op naar ruim zes op de tien ao'ers.

(2) Beleidsontwikkelingen

Er zijn verschillende beleidsontwikkelingen die van invloed zijn op lwt en ao. De belangrijkste zijn:

- *Referentieniveaus taal en rekenen*

Enkele jaren terug was sprake van het mogelijk invoeren van een toets op niveau 2F voor mbo-2 opleidingen en het mee laten tellen van de resultaten daarvan voor de zak- en slaagregeling. Sommige intakecoördinatoren in het mbo melden dat hierdoor destijds leerlingen zijn afgewezen omdat de verwachting was dat deze leerlingen niet zouden kunnen voldoen aan de toekomstige eisen. In de laatste meting kwamen verwachte knelpunten minder sterk naar voren, onder meer vanwege de introductie van het niveau 2A en het niet meetellen van de rekentoets voor de zak- en slaagregeling. Voor (een deel van) de doelgroep is dit gezien hun cognitieve niveau een gunstige ontwikkeling. Overigens wordt bij de beoordeling van de 2F-toets cijferdifferentiatie gehanteerd.

- *Vernieuwing vmbo*

Met de vernieuwing van het vmbo kent het beroepsgerichte programma een andere opbouw met een profielvak en beroepsgerichte keuzevakken. Dit leidt voor scholen tot vragen hoe deze vakken slim zijn te programmeren in lwt. Daarnaast is loopbaanoriëntatie en -begeleiding (LOB) verankerd in het onderwijs: het loopbaandossier is een verplicht onderdeel in alle leerwegen van het vmbo, ook in lwt.

- *Toelatingsrecht en bindend studieadvies mbo*

In het mbo zijn zorgen over de invoering van het toelatingsrecht in mbo, in combinatie met het bindend studieadvies in het eerste studiejaar. Men vreest dat dit bij lwt'ers en ao'ers zou kunnen leiden tot meer uitval na het eerste jaar. Kanttekening is dat studenten niet zonder meer toelatingsrecht krijgen. Studenten dienen de juiste vooropleiding te hebben gevolgd, dienen zich voor 1 april te hebben aangemeld voor de mbo-opleiding en dienen aan verplichte intakeactiviteiten te hebben deelgenomen.

- *Aangepaste urennorm*

Vanaf schooljaar 2015-2016 is er een vernieuwde wettelijke urennorm, die niet meer geldig is per leerjaar, maar voor de hele opleiding. Hierdoor is er meer ruimte voor maatwerk en flexibiliteit in het onderwijs, ook voor lwt'ers.

- *Indicaties praktijkonderwijs (pro) en leerwegondersteunend onderwijs (lwoo)*

Vanaf 2016 beslissen de samenwerkingsverbanden vo (SWV VO) op basis van landelijk vastgestelde criteria over de aanvraag voor extra zorg (i.e. lwoo) en toelaatbaarheid tot pro. De criteria voor pro en lwoo overlappen deels. Het is wettelijk mogelijk om jongeren die lwt of ao volgen en waarvan men verwacht dat zij geen diploma kunnen behalen te plaatsen in pro, en andersom.

- *Doelgroepregister*

Het doelgroepregister is een landelijk register met personen voor wie een werkgever een baansubsidie kan ontvangen. In deze monitor zijn door vmbo-coördinatoren zorgen geuit over de arbeidsmarktpositie van ao-leerlingen zonder pro-verleden en zonder registratie in het doelgroepregister, waardoor zij een achterstand hebben op personen voor wie een werkgever wel subsidie ontvangt.

(3) Doorstroom naar mbo

- *Informatieoverdracht van vmbo naar mbo kan beter*

Een goede overdracht van leerlingen is belangrijk voor een goede start in het mbo. In deze monitor is geconstateerd dat de informatieoverdracht van vmbo naar mbo later gebeurt dan volgens de regelgeving zou moeten: geen enkele keer is geconstateerd dat *voorafgaand* aan lwt de doorstroom naar mbo is besproken tussen vmbo en mbo. Echter, volgens betrokkenen in zowel vmbo als mbo ligt dit moment ook te vroeg omdat de verdere ontwikkeling van de leerlingen moeilijk kan worden ingeschat. Belangrijker is dat slechts een klein deel van de vmbo-scholen in het schooljaar voorafgaand aan de start in het mbo en voorafgaand aan de reguliere intake met het mbo de overdracht bespreekt. De meeste lwt-leerlingen melden zich daardoor bij de reguliere intake in het mbo zonder dat er tussen de vmbo- en mbo-school contact is geweest.

- *Aansluiting op mbo*

In het mbo wordt verdeeld geoordeeld over de aansluiting van trajecten op mbo-2. Ongeveer de helft vindt de aansluiting goed; leerlingen vallen in positieve zin op door hun stage-ervaring en hun voorkeur voor leren in de praktijk. Wel vinden zij dat leerlingen vaak extra ondersteuning nodig hebben. De andere helft vindt dat leerlingen het niveau niet aankunnen of meer tijd nodig hebben in hun (persoonlijke en cognitieve) ontwikkeling. Ook met betrekking tot de referentieniveaus van taal en rekenen bestaat twijfel over de capaciteiten van sommige leerlingen.

- *Doelgroep kan baat hebben bij een langere onderwijstijd*

Veel respondenten in zowel vmbo als mbo vinden per saldo dat leerlingen in de doelgroep lwt en ao baat kunnen hebben bij een langer verblijf in het onderwijs dan de nominale studieduur. De cijfers ondersteunen deze constatering. Uit het voorliggend onderzoek blijkt dat voor leerlingen die gebaat zijn bij een langer onderwijsverblijf juist de overgang naar regulier mbo - waarin meer zelfstandigheid wordt verwacht - te vroeg in hun ontwikkeling kan komen.

(4) Doorstroom naar de arbeidsmarkt

- *De trajecten bieden een vergrote kans op een startkwalificatie*

Via lwt en ao weet uiteindelijk toch een substantieel deel van de leerlingen een startkwalificatie (diploma mbo niveau 2) te behalen: vijf jaar na instroom in de bovenbouw van het vmbo heeft circa veertig procent van de ao'ers een startkwalificatie; een stabiel aandeel in de laatste drie cohorten. Van de lwt'ers behaalt binnen deze tijd bijna de helft een startkwalificatie. Dit aandeel is over de afgelopen drie cohorten gestegen van 42 naar 47 procent. Via het reguliere vmbo-basis behaalt circa zestig procent vijf jaar na instroom in de bovenbouw een startkwalificatie. In dit onderzoek is vaak gesteld dat de doelgroep van lwt en ao zonder deze trajecten het onderwijs zonder diploma zou hebben verlaten. In dat perspectief is het aandeel dat een startkwalificatie behaalt positief te duiden.

- *De arbeidsmarktsituatie van de doelgroep is relatief gunstig*

De arbeidsmarktsituatie van ao-leerlingen is acht jaar na instroom in de bovenbouw van vmbo vergelijkbaar met die van reguliere vmbo-basisleerlingen. Bij lwt-leerlingen is de arbeidsmarktsituatie zelfs gunstiger (wat betreft hoogte van salaris en omvang dienstverband) dan bij reguliere vmbo-basisleerlingen. Op basis van deze monitor is dit niet goed te verklaren; mogelijk spelen de motivatie om te werken en de eerder opgedane werkervaring tijdens de opleiding hierin een rol. Ook heeft de doelgroep een relatief goed imago (wat betreft werkhouding) bij zowel vmbo-docenten als het bedrijfsleven. Wel zijn er zorgen over de baankansen voor *alle* leerlingen op mbo-2 niveau. Meer dan de helft van alle mbo-2 deelnemers stroomt door naar mbo-3 of hoger. Voor de doelgroep ao en lwt is het gezien hun gerichtheid op werken en hun niveau voor vmbo en mbo raadzaam om bij de keuze voor een mbo-2-opleiding rekening te houden met de arbeidsmarktrelevantie van het diploma op niveau 2.

(5) Conclusies en aanbevelingen

De trajecten bieden leerlingen positieve leer- en succeservaringen, wat zich later ook vertaalt in een vergrote kans op een startkwalificatie en een relatief gunstige arbeidsmarktpositie. Dit wordt onder meer gerealiseerd door veel stage en praktijklessen, het bieden van structuur en duidelijkheid, kleinschalig onderwijs en gerichte persoonlijke aandacht en begeleiding. Het aantal en aandeel leerlingen in trajecten daalt echter en ook het beschikbare trajectaanbod is gedaald. Het organiseerbaar houden van lwt en ao is voor scholen nogal eens een uitdaging, mede vanwege de vaak kleine aantallen deelnemers per locatie en de kostbaarheid van de trajecten. In de samenwerking met het mbo dragen korte lijnen, een doorlopende leerlijn en een warme overdracht bij aan een succesvolle samenwerking. Aandachtspunt is dat maar in een deel van de gevallen in het schooljaar voorafgaand aan de intake contact is tussen vmbo en mbo. De meeste lwt'ers melden zich tijdens de *reguliere* intakeperiode aan.

Aanbevelingen

- Om vmbo-scholen te stimuleren indien nodig de trajecten aan te bieden, is het raadzaam om scholen te informeren over het succes van deze trajecten en de manier waarop deze trajecten georganiseerd kunnen worden.
- De huidige regelgeving dat vmbo-scholen *voorafgaand* aan lwt voor individuele leerlingen contact op moeten nemen met mbo, heeft in de praktijk geen betekenis en zou in plaats daarvan gericht kunnen worden op het contact over individuele leerlingen als de overstap naar mbo nabij is.
- Om knelpunten bij stages te voorkomen, is het voor vmbo-scholen raadzaam te verkennen of er mogelijkheden bestaan om een stage-coördinator aan te stellen, binnenschools of in samenwerking met andere vmbo-scholen, dan wel om aan te sluiten bij een regionaal platform waarin meerdere partijen zijn vertegenwoordigd.
- Onderzocht kan worden of de Subsidieregeling praktijkleren voor de vmbo-doelgroep in een andere vorm (bijv. subsidie voor het vormen van netwerk tussen scholen en bedrijven) de beschikbaarheid van stageplaatsen sterker stimuleert.

1 Achtergrond en onderzoeksopzet

1.1 Aanleiding

Leerwerktrajecten (lwt) en assistentopleidingen (ao) zijn maatwerktrajecten in de basisberoepsgerichte leerweg (vmbo-basis) die in het leven geroepen zijn om leerlingen met bijzondere ondersteunings- en/of onderwijsbehoeften te begeleiden in het behalen van een diploma. In opdracht van het ministerie van OCW voerde ResearchNed een driejarig monitoronderzoek naar deze trajecten in de periode 2014-2016.¹ Het onderzoek is destijds uitgezet vanwege veranderingen in het onderwijsbeleidsveld die vragen oproepen over de ontwikkeling van (leerlingen in) lwt en ao. Daarnaast ontstond extra aandacht voor jongeren in een kwetsbare positie (JiKP), een groep waar lwt- en ao-leerlingen deel van uitmaken. Deze jongeren lopen een verhoogd risico op het niet behalen van een startkwalificatie (min. havo-, vwo- of mbo niveau 2 diploma). Dit kan het bereiken van een duurzame arbeidsmarktpositie compliceren.

In het monitoronderzoek staat de volgende hoofdvraag centraal: *Hoe zien de ontwikkelingen eruit rondom leerwerktrajecten en assistentopleidingen in het vmbo, en op welke wijze stromen de betreffende leerlingen na deze trajecten door?* Bij de beantwoording van deze hoofdvraag passeren verschillende thema's de revue:

- Populatie (zowel in omvang als in samenstelling);
- Ondersteuningsbehoeftes populatie;
- Doorstroom (naar mbo, arbeidsmarkt of voortijdig schoolverlaten [vsv]);
- Organiseerbaarheid (voor zowel scholen als bedrijven);
- Samenwerking (zowel tussen scholen onderling als tussen scholen en bedrijfsleven);
- Beschikbaarheid van leerwerkplaatsen bij (niet-)erkende leerbedrijven;
- Beleidsveld.

De onderzoeksresultaten bieden kwantitatief en kwalitatief inzicht in de onderwijs- en arbeidsmarktlooptbanen van lwt- en ao-leerlingen en ontwikkelingen die hierop van invloed zijn.

1.2 Maatwerktrajecten in de basisberoepsgerichte leerweg

Het vmbo is in 1999-2000 ingevoerd door Kabinet Kok-II. Vlak na deze invoering zijn maatwerktrajecten ontwikkeld binnen vmbo-basis. Door het vmbo-basis te flexibiliseren, ontstonden mogelijkheden voor scholen om voor de heterogene groep leerlingen (in termen van capaciteit en leerstijl) een meer variabel aanbod te realiseren.² Overzicht 1.1 toont kenmerken van de maatwerktrajecten.

Overzicht 1.1: Kenmerken van de maatwerktrajecten

	Leerwerktraject	Assistentopleiding
Praktijk	Accent op buitenschoolse stage	Ervaring met praktijkvakken binnen/buiten school
Diploma	Vmbo-basis met aantekening leerwerktraject	Entreeopleiding (mbo niveau 1)
Leerjaar	Bovenbouw vmbo, mogelijk alleen leerjaar 4	Bovenbouw vmbo, mogelijk alleen leerjaar 4
Stage	Buitenschools praktijkgedeelte 640 tot 1.280 klokuren (verzorgd in 80 tot 160 dagen) van de (gezamenlijke) onderwijstijd in leerjaar 3 en 4	Maatwerk voor wat betreft de omvang van de stage in het vmbo
Doorstroom	Toelaatbaar tot mbo niveau 2	Arbeidstoeleiding of doorstroom naar mbo niveau 2
Beleid	- Met de invoering van profielen in het vmbo vanaf 2016-2017 is het beroepsgerichte vak vervangen door het beroepsgerichte programma (profielvak en vier beroepsgerichte keuzevakken) - Toelatingsrecht mbo vanaf 2018-2019	- Sinds 1-8-2014 omgevormd tot entreeopleiding - Toelatingsrecht mbo vanaf 2018-2019

1. De nulmeting en de 1-meting zijn uitgevoerd met betrokkenheid van KPC Groep.
2. OCenW-Regelingen; 'Gele katern'; nr. 7; 14 maart 2001.

Leerwerktraject (lwt)

Vanaf schooljaar 2001-2002 zijn voor het eerst leerwerktrajecten aangeboden op vmbo-scholen. Deze trajecten zijn gericht op leerlingen met een meer praktische leerstijl die gebaat zijn bij een combinatie van leren en werken. Leerwerktrajecten worden aangeboden in de bovenbouw van vmbo-basis en bestaan uit een combinatie van binnen- en buitenschools leren. In vergelijking met het reguliere vmbo-basis ligt meer nadruk op praktijk en minder op theorie. Bovendien is het examenprogramma voor lwt-leerlingen beperkter: het omvat minimaal Nederlands en het beroepsgerichte programma.³ Na het behalen van de examens ontvangen leerlingen een vmbo-basisdiploma met aantekening lwt. Daarmee kunnen ze doorstromen naar een verwante mbo niveau 2-opleiding om een startkwalificatie te behalen; over deze doorstroom dient de vmbo-school afspraken te maken met een mbo-instelling.⁴

Assistentopleiding in het vmbo (ao)

Inmiddels worden deze trajecten aangeboden onder de noemer entreeopleidingen. Om verwarring met deze opleidingen in het mbo te voorkomen, handhaven we hier de naam assistentopleidingen (ao).

De ao is begonnen als een tijdelijke beleidsmaatregel in 2003-2004 en is sinds 1 augustus 2009 regulier vastgelegd. Net als in lwt worden werken en leren gecombineerd. De doelgroep bestaat uit leerlingen die waarschijnlijk geen vmbo-basisdiploma kunnen behalen, ook niet via lwt. Zij kunnen zonder “de voorafgaande ‘faalervaring’ van ongediplomeerde uitstroom en tijdverlies direct [...] beginnen met een assistentopleiding”. Het betreft hier namelijk een ingedaalde mbo-opleiding die in het vmbo wordt aangeboden. Binnen de vmbo-school kan intensieve begeleiding worden geboden in een kleinschalige, vertrouwde omgeving. Het vmbo verzorgt het onderwijs en het mbo is verantwoordelijk voor examinering en diplomering. Het onderwijsprogramma dient in overeenstemming te zijn met de beroepsgerichte programma’s in vmbo-basis (WVO, art. 10b8, lid 2). Het aanbieden van ao vergt dan ook een nauwe samenwerking tussen vmbo-scholen en mbo-instellingen. Het doel van ao is om leerlingen een diploma te laten behalen en om uitval te voorkomen.⁵

De mbo-1 opleiding is per 1 augustus 2014 vervangen door de entreeopleiding. Leerlingen die nog leerplichtig zijn (jonger dan zestien jaar) kunnen niet langer instromen in een entreeopleiding in het mbo, *maar wél in een entreeopleiding in het vmbo*.⁶ Daarnaast is het niet langer mogelijk om in een entreeopleiding in het mbo in te stromen als een leerling al een diploma heeft. Een ao geeft recht op toegang tot mbo-2 opleidingen. Deze maatregel valt samen met het vervallen van de drempelloze instroom in mbo niveau 2.

1.3 Context

In deze paragraaf komen enkele onderwerpen aan de orde die (mogelijk) van invloed zijn op de organisatie van de maatwerktrajecten in vmbo-basis.

Referentieniveaus taal en rekenen: Naar aanleiding van klachten uit het vervolgonderwijs en bedrijfsleven over de taal- en rekenvaardigheden van jongeren is in 2007 de commissie Meijerink in het leven geroepen. Deze commissie was verantwoordelijk voor het ontwikkelen van doorlopende leerlijnen in taal en rekenen met bijbehorende referentieniveaus. In 2010 zijn de referentieniveaus wettelijk vastgelegd; deze zijn gelijk voor lwt en regulier vmbo-basis. Lwt-leerlingen zijn geslaagd als zij Nederlands en het beroepsgerichte vak met een 6 of hoger afsluiten en de rekentoets hebben gemaakt.

-
3. Leerlingen maken ook de verplichte rekentoets bij het examen, maar de uitslag telt niet mee voor de zak- en slaagregeling (dit geldt voor regulier vmbo en voor lwt).
 4. *ibid.*
 5. OCenW-Regelingen; ‘Gele katern’; nr. 31; 17 december 2003.
 6. Tweede kamer, vergaderjaar 2011-2012, 33 187, nr.3.

Reguliere vmbo-basisleerlingen slagen als zij (naast de overige verplichte vakken) Nederlands met een 5 of hoger afsluiten, het gemiddelde cijfer voor de centrale (praktijk)examens een 5,5 of hoger is en zij de rekentoets hebben afgelegd.⁷

Voor ao-leerlingen geldt zowel voor Nederlands als voor rekenen dat centrale examens niet verplicht zijn. Hoewel de 2F-toets leidend blijft, kan indien deze te moeilijk is besloten worden om op een lager niveau te examineren. Als er voor Nederlands gebruik wordt gemaakt van het 2F-examen, mag hierbij cijferdifferentiatie worden toegepast. Het betreft hier hetzelfde examen, maar er wordt een verschillende cesuur gehanteerd: resultaten worden met ongeveer één cijferpunt soepeler beoordeeld. Deze cijferdifferentiatie voor Nederlands, geldt overigens ook voor studenten in mbo-2 die het 2F-examen maken.

Subsidieregeling praktijkleren: Met ingang van 1 januari 2014 is de Wet vermindering afdracht loonbelasting en premie voor de volksverzekeringen (WVA) omgevormd tot deze subsidieregeling. Het doel van de regeling is het financieel stimuleren van werkgevers tot het aanbieden van leerwerkplaatsen. Door het omzetten naar de subsidieregeling wordt het budget gericht ingezet.⁸ Werkgevers kunnen achteraf subsidie ontvangen voor het begeleiden van een leerling in een leerwerktraject, waarbij de vergoeding per leerling per schooljaar is gemaximeerd op € 2.700,-. Het uiteindelijke bedrag wordt berekend in verhouding naar het aantal weken waarin begeleiding heeft plaats gevonden. De subsidieregeling loopt tot en met 2019. Recent gepubliceerde gegevens tonen aan dat de subsidieregeling voor weinig leerlingen wordt benut (overzicht 1.2). Afwijzing van leerplekken in vmbo komt veelal voor doordat aanvragen voor de doelgroep mbo worden ingediend als vmbo, wat betekent dat de feitelijke aanvraag voor vmbo-stagiairs nog lager ligt.⁹

Overzicht 1.2: Budgetbeslag, uitkomst beoordeling leerplekken en ingediende aanvragen vmbo

	2013-2014	2014-2015	2015-2016
Beschikbaar budget	€ 1.400.000	€ 1.400.000	€ 1.400.000
Toegekende subsidie (€)	€ 71.609 (5,1%)	€ 77.963 (5,6%)	€ 84.713 (6,1%)
Toegekende leerplekken	40 (6%)	49 (5%)	41 (12%)
Afgewezen leerplekken	261 (40%)	183 (17%)	102 (29%)
Ingetrokken leerplekken	352 (54%)	823 (78%)	204 (59%)
Ingediende aanvragen	-	710	255

Bron: Doggen & Klunder (2017).

Invoering profielen vmbo: Om de organiseerbaarheid van onderwijs te vergroten en de onderwijshoud te actualiseren is de structuur van de beroepsgerichte examenprogramma's in het vmbo veranderd.¹⁰ Tot en met het schooljaar 2015-2016 was het gangbare onderwijs verdeeld in sectoren en intersectorale programma's. Vanaf het schooljaar 2016-2017 kunnen scholen deze omzetten naar tien profielen; uiterlijk 1 augustus 2017 dienen alle vmbo-scholen over te zijn gegaan. Het beroepsgerichte programma bestaat uit een profielvak en keuzevakken, ook voor lwt'ers. Daarnaast is loopbaanoriëntatie en -begeleiding (LOB) verankerd in het onderwijs: het loopbaandossier is een verplicht onderdeel in alle leerwegen van het vmbo, ook voor leerlingen in een lwt.

Urennorm: Vanaf schooljaar 2015-2016 is er een vernieuwde wettelijke urennorm, waarmee de oude urennorm per leerjaar per leerling vervalft. De nieuwe norm is niet meer geldig per leerjaar, maar voor de hele opleiding. Elke leerling binnen het vmbo moet nu een programma kunnen volgen van minimaal

7. <https://www.rijksoverheid.nl/onderwerpen/eindexamens/vraag-en-antwoord/exameneisen-vmbo>

8. Rijksdienst voor Ondernemend Nederland (N.B.). Subsidieregeling praktijkleren: Praktijkbegeleiding van leerlingen binnen vmbo opleidingen. Geraadpleegd 21 december 2016.

9. Doggen, E. & Klunder, M. (2017). *Monitoringsrapportage Subsidieregeling praktijkleren*. Zwolle: Rijksdienst voor Ondernemend Nederland.

10. Wetsvoorstel Invoering profielen vmbo en vernieuwing beroepsgerichte examenprogramma's

3.700 uur. Door de nieuwe urennorm is er ruimte voor meer maatwerk binnen het onderwijs.¹¹ Hierdoor ontstaat bijvoorbeeld meer flexibiliteit in de wijze waarop programma's voor lwt'ers worden ingericht.

Indicaties praktijkonderwijs (pro) en leerwegondersteunend onderwijs (lwo):¹² Met ingang van 2016 beslissen de samenwerkingsverbanden vo (SWV VO) op basis van landelijk vastgestelde criteria over de aanvraag voor extra zorg (i.e. lwo)¹³ en toelaatbaarheid tot pro. De aanwijzing voor lwo en de toelaatbaarheidsverklaring (tlv) voor pro worden aangevraagd door de school waar de leerling is aangemeld op voorwaarde dat de ouders of verzorgers hiermee instemmen. Er is sprake van een (gedeeltelijke) overlap tussen de criteria voor pro dan wel lwo.¹⁴ De tlv voor pro of de aanwijzing voor lwo kunnen door elke vo-school in het eigen SWV VO worden aangevraagd, behalve voor leerlingen met lwo, voortgezet speciaal onderwijs (vso) of een ontwikkelingsperspectief (opp). Voor deze laatste groepen kan alleen het pro een aanvraag indienen. Zij instroom in vmbo (met lwo) dan wel pro is dan ook mogelijk binnen de huidige wettelijke kaders. Het is dan ook mogelijk om jongeren die lwt of ao volgen en waarvan men verwacht dat zij niet in staat zullen zijn om een diploma te behalen te plaatsen in pro; andersom is het mogelijk om jongeren uit pro via het vmbo een diploma te laten behalen.

Informatieoverdracht vmbo-mbo en privacy: De huidige wetgeving staat toe dat leer- en begeleidingsgegevens *gekoppeld aan een persoonsgebonden nummer* bij inschrijving (niet bij aanmelding of intake) door de vo-school aan de mbo-instelling worden geleverd, voor zover dit voor de betreffende leerling nodig is voor het leren en begeleiden bij de overstap. Het betreft strikt omschreven gegevens over leerresultaten, onderwijshistorie, sociaal-emotionele ontwikkeling en gedrag van de leerling.¹⁵

Herziening kwalificatiestructuur mbo: Zowel vanuit het onderwijs als vanuit het bedrijfsleven was er meer behoefte aan doelmatigheid en een grote behoefte om sneller en beter in te kunnen spelen op een ontwikkelende arbeidsmarkt. Daarom is vanaf 1 augustus 2016 de kwalificatiestructuur in het mbo herzien. De vernieuwde kwalificatiestructuur bestaat uit drie onderdelen: basisdeel, profieldeel en keuzedeel. Eén kwalificatiedossier bestaat uit een basisdeel en één of meer profieldelen. Hier kan een mbo-student ter verrijking een keuzedeel aan toevoegen voor een verbreding of verdieping van de kwalificatie. Voor nu zijn de keuzedelen wel verplicht, maar nog geen onderdeel van de slaag-zakregeling. Waarschijnlijk wel met ingang van studiejaar 2018-2019.

Jongeren in Kwetsbare Posities (JiKP): Op 12 december 2015 verscheen een Kamerbrief over extra kansen voor JiKP, waarin verschillende maatregelen worden geïntroduceerd. Onder meer stelt de minister voor om in entreeopleidingen en op mbo niveau 2 een onderscheid te maken tussen een diploma voor uitstroom naar de arbeidsmarkt en een diploma voor doorstroom naar vervolgonderwijs.¹⁶ Daarnaast wordt vanaf studiejaar 2018-2019 een toelatingsrecht tot een mbo-instelling geïntroduceerd voor iedere jongere met de juiste vooropleiding, als die zich op tijd aanmeldt. Hieraan gekoppeld is de introductie van de (vervroegde) aanmelddatum tot 1 april en krijgen studenten binnen het eerste jaar een bindend studieadvies.¹⁷

11. <https://www.rijksoverheid.nl/onderwerpen/schooltijden-en-onderwijstijd/inhoud/overzicht-aantal-uren-onderwijstijd/modernisering-normen-onderwijstijd-voortgezet-onderwijs-vo>
12. 1) Poortstra, R. (2015). *Handreiking: LWO en Pro in Passend Onderwijs*. Utrecht: Steunpunt passend onderwijs in VO & VO-raad.
2) VO-raad & PO-Raad (2015). *Toelating tot het voortgezet onderwijs*. Utrecht: VO-raad & PO-Raad.
13. Mits het SWV VO niet gekozen heeft voor een opting out, waarbij zij vooruitlopend op toekomstige wetgeving de criteria, procedure en geldingsduur van de toewijzing voor lwo en/of lwo-licenties loslaten.
14. Inrichtingsbesluit WVO artikel 15d.
15. Stb. 2012, nr. 157.
16. Tweede Kamer, vergaderjaar 2014-2015, 30 079, nr. 53.
17. 1) <https://www.rijksoverheid.nl/actueel/nieuws/2016/10/04/eerste-kamer-akkoord-met-wetsvoorstel-voor-betere-toegankelijkheid-mbo>; 2) <https://www.rijksoverheid.nl/actueel/nieuws/2016/04/24/bussemaker-neemt-maatregelen-voor-betere-toegankelijkheid-mbo>; 3) https://www.tweedekamer.nl/kamerstukken/plenaire-verslagen/kamer_in_het_kort/toelatingsrecht-en-bindend-studieadvies-mbo

Leerlingenkrimp: Er is een trend van dalende leerlingenaantallen in de basisberoepsgerichte leerweg waar te nemen. Deze trend kan door twee ontwikkelingen worden verklaard. Allereerst is er sprake van een forse leerlingenkrimp in het funderend onderwijs als geheel.¹⁸ Een tweede mogelijke oorzaak wordt gevonden in een opwaartse beweging in het onderwijsstelsel: groei binnen havo en vwo gaat ten koste van groei binnen het vmbo.¹⁹ Zie bijlage 3 voor de Referentieraming 2016 van OCW.

Doelgroepregister: Het doelgroepregister is een landelijk register waarin alle mensen staan vermeld die onder de banenafpraak vallen. In totaal dienen 125.000 banen gerealiseerd te worden voor mensen met een arbeidsbeperking (25.000 bij de overheid). Mensen die vallen onder de Participatiewet en van wie het UWV na beoordeling vaststelt dat zij als gevolg van een arbeidsbeperking niet in staat zijn zelfstandig het wettelijk minimumloon (WML) te verdienen, krijgen een Indicatie banenafpraak en komen in het doelgroepregister te staan.

18. <https://www.rijksoverheid.nl/documenten/kamerstukken/2016/10/28/kamerbrief-over-voortgang-uitvoering-maatregelen-leerlingendaling-funderend-onderwijs>

19. 1) Neuvel, J. & Westerhuis, A. (2013). *Stromen en onderstromen in vo, mbo en hbo. Ontwikkelingen in leerlingenstromen door het Nederlandse onderwijsstelsel*. Den Bosch: Expertisecentrum Beroepsonderwijs.
2) Onderwijsraad (2015). *Herkenbaar vmbo met sterk vakmanschap*. Den Haag: Onderwijsraad.

2 Onderzoeksverantwoording

Het monitoronderzoek beslaat drie jaar, waarin jaarlijks een onderzoek werd uitgevoerd dat bestond uit drie delen: een kwantitatieve monitor, kwalitatieve monitor en een kwalitatieve verdieping. We doen verslag van alle metingen die tot dusver hebben plaatsgevonden: de *nulmeting* (m.b.t. schooljaar 2013-2014), de *1-meting* (m.b.t. schooljaar 2014-2015) en de *eindmeting* (m.b.t. schooljaar 2015-2016). Een monitoronderzoek is een vorm van onderzoek waarin op regelmatige tijdstippen metingen worden herhaald om ontwikkelingen of trends te kunnen volgen en hierop in beleid en activiteiten mogelijk te anticiperen. Belangrijk in een monitor is het periodiek en systematisch verzamelen van gegevens. Dit stelt eisen aan de data en indicatoren. De indicatoren moeten actueel en beleidsrelevant zijn, gedragen worden door beleidsverantwoordelijken, indicatoren moeten zoveel als mogelijk gelijk blijven en er moet sprake zijn van een ijkpunt. Daarnaast is het van belang dat de indicatoren samen de belangrijkste ontwikkelingen volgen en dat er een logische samenhang is tussen de indicatoren. De meting van de indicatoren vindt in dit monitoronderzoek zowel kwantitatief als kwalitatief plaats.

Om de bevragsingslast voor scholen, leerbedrijven en leerlingen te minimaliseren, hebben we zoveel mogelijk gebruikgemaakt van secundaire bestandsanalyses van data die via de Dienst Uitvoering Onderwijs (DUO) en het Centraal Bureau voor de Statistiek (CBS) beschikbaar zijn. Dit is aangevuld met een jaarlijkse enquête onder schoolpersoneel van vmbo-scholen. Ten slotte hebben we als kwalitatieve verdieping een aantal interviews uitgevoerd met coördinatoren op scholen, met leerbedrijven en lwt- en ao-leerlingen om de gevonden resultaten nader te duiden. Overzicht 2.1 toont de belangrijkste gebruikte indicatoren.

Overzicht 2.1: Belangrijkste indicatoren van het monitoronderzoek

Onderdeel	Aspect	Methode	Bron
0. Oriëntatie	Definitief design	Interviews	Sleutelfiguren
I. Kwantitatieve monitor	<ul style="list-style-type: none">DeelnameDoorstroom mboDoorstroom arbeidsmarktVsv	Secundaire analyse	<ul style="list-style-type: none">Bronbestanden DUOCBS
II. Kwalitatieve monitor	<ul style="list-style-type: none">OndersteuningsbehoefteSamenwerkingLeerwerkplaatsenKnelpunten en succesfactoren	Enquête	<ul style="list-style-type: none">Scholen
III. Kwalitatieve verdieping	<ul style="list-style-type: none">Duiding van de resultaten	Interviews	<ul style="list-style-type: none">LeerlingenVmbo-scholenLeerbedrijvenMbo-intakecoördinatoren

2.1 Kwantitatieve monitor

In dit deel van het onderzoek staat de monitoring van de leerlingpopulatie centraal. Om de doelgroepen nauwgezet te kunnen volgen, hebben we gebruikgemaakt van administratieve bestanden van DUO en het CBS. Vanwege de bekostiging van het onderwijs administreert DUO elke beweging die leerlingen binnen het onderwijs maken in het Basisregister Onderwijs (BRON). De stroom naar de arbeidsmarkt is in kaart gebracht met bestanden van het CBS.

Referentiegroep

We maken gebruik van een referentiegroep om de verzamelde gegevens relatief te kunnen belichten. Dit geeft inzicht in hoe de onderwijs- en arbeidsmarktloopbanen van lwt- en ao-leerlingen afwijken van andere leerlingen. *Als referentiegroep ligt het voor de hand om vmbo-basisleerlingen te kiezen.*

Voor lwt-leerlingen heeft dit als voordeel dat hiermee een beeld wordt geschetst ten opzichte van een reguliere groep die hetzelfde niveau onderwijs volgt. De ao-leerlingen volgen een lager niveau onderwijs dan de leerlingen in de vmbo-basisrichting, maar deze leerlingen zijn wel in eerste instantie gestart in het reguliere vmbo en het doel is om deze leerlingen te begeleiden naar een diploma, al dan niet op mbo niveau 2. *Een nadeel is dat de vergelijking met vmbo-basis bij voorbaat al ‘oneerlijk’ is. De doelgroep heeft bijvoorbeeld minder kans op studiesucces dan reguliere leerlingen, anders behoorden zij immers niet tot de doelgroep. In de vergelijking die in dit onderzoek gemaakt wordt, moet hier rekening mee gehouden worden.*

Cohortdefinitie

Bij het lezen van dit rapport is het van belang om rekening te houden met gegevens die per cohort worden gepresenteerd. Een cohort bestaat uit *leerlingen die zich in het schooljaar voor het eerst in het vmbo-basis leerjaar 3 bevonden*. Voor leerlingen die in het derde leerjaar in een maatwerktraject instromen, is het cohortjaar gelijk aan het schooljaar; voor leerlingen die in het vierde leerjaar instromen, gaat het over het schooljaar *na* het cohortjaar (e.g. cohort 2007 stroomt in schooljaar 2008-2009 in het vierde leerjaar in). Diplomagegevens zijn bekend tot en met het schooljaar 2014-2015; voor het schooljaar 2015-2016 zijn alleen instroomgegevens bekend.

Overzicht 2.2: Reguliere doorstroomtijd vmbo-mbo naar schooljaar

Cohort	Vmbo leerjaar 3 (T1)	Vmbo leerjaar 4 (T2)	Mbo-2 jaar 1 (T3)	Mbo-2 jaar 2 (T4)
2007	2007-2008	2008-2009	2009-2010	2010-2011
2008	2008-2009	2009-2010	2010-2011	2011-2012
2009	2009-2010	2010-2011	2011-2012	2012-2013
2010	2010-2011	2011-2012	2012-2013	2013-2014
2011	2011-2012	2012-2013	2013-2014	2014-2015
2012	2012-2013	2013-2014	2014-2015	2015-2016
2013	2013-2014	2014-2015	2015-2016	-
2014	2014-2015	2015-2016	-	-
2015	2015-2016	-	-	-

Vervolgens is binnen deze cohortdefinitie een onderscheid gemaakt tussen leerlingen die ao of lwt hebben gevolgd afhankelijk van welk traject zij als laatste in hun schoolloopbaan hebben gevolgd. Op die manier kunnen uitstroomgegevens betreffende deze leerlingen worden gerelateerd aan het type maatwerktraject dat de leerling het laatst heeft genoten binnen het vmbo.

Definitie vsv

Vanaf het schooljaar 2012-2013 heeft DUO een vernieuwde meetsystematiek geïmplementeerd om de daadwerkelijke situatie van jongeren beter in kaart te brengen. Mede door de bijstelling van de meetsystematiek - het weghalen van de zogenaamde ‘witte vlekken’ - is het aantal vsv’ers flink afgenomen. Ook is besloten om bepaalde groepen jongeren niet langer als vsv’er te registreren. Men hanteert de volgende definitie: *jongeren van twaalf tot 23 jaar die het onderwijs verlaten zonder een startkwalificatie behaald te hebben, met uitzondering van (o.a.) jongeren met een mbo-1 diploma (entreeopleiding) en een baan van minstens twaalf uur per week.*²⁰

20. Tweede Kamer, vergaderjaar 2013-2014, 26 695, nr. 94.

CBS

We hebben gebruikgemaakt van data van het CBS die betrekking hebben op cohort 2007. We hebben voor deze jongeren bekeken in welke arbeidsmarktsituatie zij zich bevinden na vier, vijf en acht jaar (ofwel in 2011, 2012 en 2015). Ten behoeve van de nulmeting en 1-meting zijn beschrijvende tabellen aangeleverd door CBS (situatie na vier en vijf jaar); voor de eindmeting (situatie 2015) hebben de onderzoekers (toetsende) analyses uitgevoerd op CBS-data via Remote Access.

2.2 Kwalitatieve monitor

De enquêtes onder het schoolpersoneel zijn jaarlijks afgenomen: het ijkpunt voor de vragenlijsten is respectievelijk 2014 (schooljaar 2013-2014), 2015 en 2016. In de enquêtes kwamen de volgende onderwerpen aan de orde: inrichting van het traject, onderwijsprogramma, organisatie van stage, roostering, ondersteuningsbehoeftes leerlingen, perspectief leerlingen en de samenwerking met mbo, bedrijfsleven, (en indien van toepassing) gemeenten en UWV.

Vóór afname van de eerste enquête zijn vmbo-scholen met lwt en/of ao in hun aanbod²¹ telefonisch benaderd met de vraag wie binnen de school deel zou kunnen nemen aan het onderzoek. Vervolgens is aan deze personen een uitnodiging voor deelname aan een vragenlijst toegestuurd. Deze personen zijn jaarlijks opnieuw benaderd. Op basis van beschikbare gegevens zijn in de daaropvolgende meetjaren scholen aan onze mailingen toegevoegd. In de laatste twee meetjaren zijn tevens vragen gesteld aan respondenten die aangaven geen maatwerktrajecten meer aan te bieden.

Overzicht 2.3: Responsoverzicht enquête per schooljaar

	2013-2014	2014-2015	2015-2016
Responderende scholen	89	98	89
Respons lwt	71 (80%)	77 (79%)	68 (76%)
Respons ao	10 (11%)	6 (6%)	5 (6%)
Respons lwt/ao	8 (9%)	8 (8%)	10 (11%)
Respons geen lwt/ao	-	7 (7%)	6 (7%)

Een nadere beschrijving van de respondentgroepen per meting is weergegeven in bijlage 4. De afgenomen vragenlijst in de eindmeting is op aanvraag beschikbaar.

2.3 Kwalitatieve verdieping

Jaarlijks zijn semigestructureerde, verdiepende interviews uitgevoerd met coördinatoren en/of docenten van lwt en/of ao. In de eerste twee metingen zijn tevens interviews afgenomen met praktijkopleiders van erkende leerbedrijven. In de eindmeting zijn deze interviews niet langer uitgevoerd, omdat sprake was van informatieverzadiging binnen de kaders van de onderzoeksvraag. Er speelden daarentegen onduidelijkheden over de overgang vmbo-mbo die onvoldoende beantwoord konden worden. In de eindmeting zijn dan ook interviews afgenomen met intakecoördinatoren in het mbo. Leerlingen uit de maatwerktrajecten zijn in de nulmeting en de eindmeting geïnterviewd.

Overzicht 2.4: Respondentoverzicht interviews per schooljaar

	2013-2014	2014-2015	2015-2016
Coördinatoren/docenten	8	16	8
Lwt- of ao-leerlingen	22 (groepjes van 2 à 3)	-	8 (1 mbo-student)
Praktijkopleiders	8	9	-
Mbo-intakecoördinatoren	-	-	8 (7 instellingen)

21. 01. Leerlingen per vestiging naar onderwijstype, lwoo indicatie, sector, afdeling, opleiding, via https://duo.nl/open_onderwijsdata/databestanden/vo/leerlingen/leerlingen-vo-1.jsp

We hebben zowel telefonisch als face-to-face interviews afgenomen. Vrijwel alle interviews met betrokkenen zijn opgenomen en getranscribeerd. Uitzonderingen hierop zijn de individuele leerling-interviews die relatief kort duurden (10 tot 15 minuten) en na afloop van het interview uitgewerkt konden worden zonder informatieverlies.

Bij de selectie van de scholen is rekening gehouden met regionale spreiding en sector. Er zijn geen interviews afgenomen met mbo-intakecoördinatoren bij vakinstellingen. De geïnterviewde leerlingen zijn afkomstig van scholen die hebben deelgenomen aan het onderzoek en zijn aangedragen door de geïnterviewde coördinator van die school. Zij zijn bevraagd op vrijwillige basis met toestemming van de op dat moment hoofdverantwoordelijke voor deze leerlingen. Veelal zijn de interviews face-to-face afgenomen, maar in een enkel geval telefonisch. Bij de uitvoering van deze interviews hebben we rekening gehouden met de eisen vanuit de richtlijnen van ESOMAR.²²

De gehanteerde interviewvragen per meting zijn op aanvraag beschikbaar. Voor de selectie van de praktijkopleiders voor de interviews verwijzen we naar eerdere metingen.

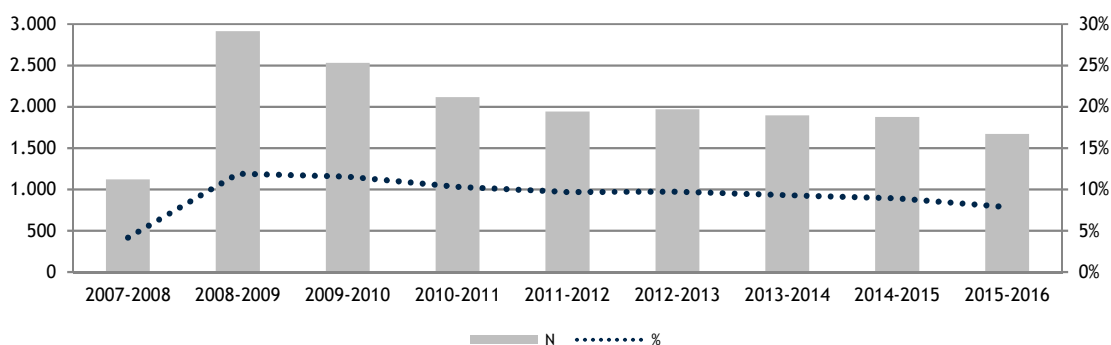
22. Geen van de deelnemende leerlingen was jonger dan 14 jaar. Een enkele leerling was 16 jaar of ouder. De richtlijnen zijn hier te vinden: <https://www.esomar.org/knowledge-and-standards/codes-and-guidelines.php>

3 Leerwerktrajecten

3.1 Kenmerken

Het absolute aantal lwt-leerlingen is sinds schooljaar 2008-2009 gestaag afgenomen. Ten tijde van het onderzoek is het aandeel *lwt'ers ten overstaande van de totale populatie in de bovenbouw van vmbo-basis (leerjaar 3 en 4)* afgenomen met één procentpunt: van negen procent (1.895 deelnemers) in schooljaar 2013-2014 naar acht procent (1.671 deelnemers) in schooljaar 2015-2016.

Figuur 3.1: Lwt-leerlingen per schooljaar, absoluut en relatief (bron: DUO)*



Lwt'ers zijn iets ouder dan leerlingen in het reguliere vmbo-basis, zo blijkt uit statistische toetsing. Ook zijn lwt'ers vaker jongens: in de loop der jaren verandert dit weinig. Het aandeel lwt'ers zonder migratieachtergrond neemt in de loop der jaren flink af. Lwt'ers hebben vaker een lwoo-indicatie. Ook zijn ze vaker afkomstig uit een apc-gebied²³ en dit aandeel is toegenomen. Het aandeel lwt'ers uit een (zeer) stedelijk gebied verandert nauwelijks (zie ook bijlage 6).

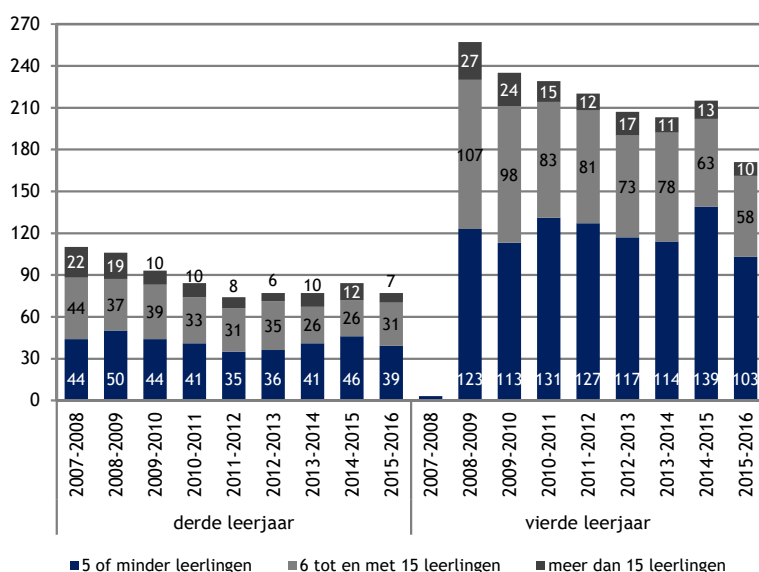
Tabel 3.1: Leerlingenkenmerken van instroomcohorten 2010 en 2015 (lwt = blauw; vmbo-basis = grijs) (bron: DUO)

	2010	2015
Aantal	1.487	464
Leeftijd (gem.)	18.505	20.651
Jongens	14,7	14,7
	14,6	14,5
Geen migratieachtergrond	61%	63%
	56%	57%
Lwoo-indicatie	75%	63%
	69%	66%
Armoedeprobleemcumulatiegebied	74%	77%
	64%	68%
(Zeer) sterk stedelijk gebied	22%	30%
	23%	26%
	45%	43%
	49%	51%

In alle meetjaren blijkt uit de interviews met vmbo-scholen dat men lwt aanbiedt om ongediplomeerde uitstroom te voorkomen. Tot de doelgroep behoren leerlingen voor wie het niveau van vmbo-basis (net) te hoog gegrepen is in combinatie met een sterke behoefte aan praktijkgericht leren in plaats van op een schoolse manier leren. Een voorwaarde voor toelating die veel scholen stellen is dat een leerling een goede werkhouding heeft en gemotiveerd is om stage te lopen. Met de inzet van *lwt houdt men leerlingen binnen het reguliere onderwijs en biedt men hen positieve leer- en succeservaringen die motiverend werken voor de verdere onderwijs- en arbeidsmarktloopbaan*. Dit beeld komt overeen met de bevindingen uit de interviews afgenomen in de twee eerdere metingen.

23. Apc-gebied (armoedeprobleemcumulatiegebied): een postcodegebied met een gemiddeld laag inkomensniveau, een hoge werkloosheid en een hoge proportie mensen met een niet-westerse migratieachtergrond.

Figuur 3.2: Aanbod lwt gestart in derde of vierde leerjaar vmbo, uitgesplitst naar vestiging per schooljaar (bron: DUO)



De meeste vestigingen bieden lwt aan vijf of minder leerlingen aan. Het aantal lwt-locaties is niet stabiel gebleven: zo is het aantal in het vierde leerjaar tussen 2014-2015 en 2015-2016 met twintig procent afgenomen, naar 171 locaties. Mogelijk hangt deze afname samen met de vernieuwing in het vmbo, die vraagt om een reorganisatie van de trajecten. Tussen de schooljaren 2010-2011 en 2015-2016 is sprake van een afname van het totale aantal schoollocaties van 313 naar 248 (-21%).²⁴

Een deel van de door ons bevroegde scholen is tijdens het monitoronderzoek gestopt met het aanbieden van lwt (7 in 1-meting en 7 in 2-meting). Aangedragen redenen om te stoppen waren: onvoldoende doelgroep leerlingen in de school, onvoldoende animo onder leerlingen en hun ouders, zorgen over de aansluiting vmbo-mbo en (financiële) organiseerbaarheid. De meerderheid van deze scholen vangt de leerlingen, die voorheen voor lwt in aanmerking kwamen, in de nieuwe situatie op in een reguliere basisklas of een aparte lwoo-klas. Als het behalen van een diploma niet lukt, stromen de leerlingen door naar een entreeopleiding. Omdat in administratieve data niet wordt bijgehouden welke leerlingen in de nieuwe situatie voor lwt in aanmerking gekomen zouden zijn als dit nog aangeboden werd, kunnen we geen uitspraken doen over het effect van het niet aanbieden van lwt op de schoolloopbaan van deze leerlingen.

3.2 Wijze van organisatie

Onderstaande bevindingen komen met name voort uit de vragenlijst die jaarlijks onder schoolpersoneel is afgenomen. Indien relevant worden bevindingen uit interviews met praktijkopleiders (nulmeting en 1-meting), vmbo-coördinatoren (alle metingen) en leerlingen (nulmeting en deze meting) betrokken.

Ondersteuning: Lwt'ers hebben behoefte aan ondersteuning bij studieloopbaanbegeleiding, leerachterstanden, sociaal-emotionele ontwikkeling en inzet en motivatie. Veelal hebben zij behoefte aan twee of meer vormen van ondersteuning. De ondersteuning wordt meestal door iemand van school geboden, met name mentoren en docenten. Dit beeld is stabiel gebleven in de drie monitorjaren.

Tijdsbesteding: Per week besteden lwt'ers gemiddeld de meeste uren aan stage (gem. 17), het beroepsgerichte vak (gem. 9)²⁵, Nederlands (gem. 3) en rekenen (gem. 2). Verder geeft de meerderheid van de respondenten aan dat lwt-leerlingen de mogelijkheid hebben om extra (avo-)vakken te volgen: vaak betreft het hier Engels. Dit vak zou bijdragen aan een betere aansluiting op sommige mbo-opleidingen. De tijdsbesteding aan ondersteuning of begeleiding omvat gemiddeld minder dan twee uur

24. Het komt in de praktijk voor dat scholen in één of meerdere jaren geen instroom in lwt hebben, terwijl zij wel lwt kunnen aanbieden (bron: interviews huidig onderzoek). De genoemde aantallen zijn dan ook indicatief.

25. Ten tijde van de enquête waren de vernieuwde beroepsgerichte examenprogramma's nog niet ingevoerd.

per week. Uit de interviews komt naar voren dat begeleiders klokuren per leerling op jaarbasis krijgen toegewezen. In de tijdsbesteding heeft de afgelopen jaren geen verandering plaatsgevonden.

Roostering: Avo-vakken organiseert men veelal in aparte lwt-classes, terwijl lwt'ers het beroepsgericht onderwijs vaak in reguliere (lwoo-)classes volgen. Het jaarlijkse deelnemersaantal speelt een rol in de wijze waarop het onderwijs wordt georganiseerd: het is eenvoudiger om lwt apart te organiseren en roosteren indien een klas gevuld kan worden. Het betreft hier overigens relatief kleine classes, omdat de doelgroep het best gedijt in een kleinschalige leeromgeving. Het beeld is stabiel over de drie meetjaren.

Stage: In alle meetjaren blijkt dat het lopen van stage tijdens het vmbo veelal een positieve leerervaring is volgens zowel het schoolpersoneel als de geïnterviewde leerlingen en coördinatoren. Ook zorgt het stagelopen ervoor dat lwt organiseerbaar is voor veel vmbo-scholen: omdat leerlingen maar een deel van de week op school zijn, is intensievere begeleiding op school mogelijk. Enkele coördinatoren geven aan dat zij leerlingen zelf naar een stageplaats laten zoeken, al dan niet binnen een bestaand stagenetwerk van de school. De school helpt indien dit niet lukt. Duidelijke, op elkaar afgestemde verwachtingen van leerling, school en bedrijf dragen bij aan een succesvolle stage.

Samenwerking leerbedrijven: Er wordt in alle meetjaren bijna altijd samengewerkt met erkende leerbedrijven. Een enkele keer komt het voor dat men toch samenwerkt met een niet-erkend leerbedrijf; de school onderzoekt en monitort dan zelf of het bedrijf geschikt is als stagebedrijf. Vaak helpen scholen de leerbedrijven bij het aanvragen van een erkenning. De meeste leerbedrijven hebben positieve ervaringen met lwt'ers vanwege hun werkhouding en motivatie, zo blijkt uit de vragenlijst en uit de interviews met praktijkopleiders. Leerbedrijven bieden stageplaatsen aan vanwege de band met de school, de verwachting van goede stagiairs en de motivatie leerlingen iets te willen leren. Tenslotte geven alle geïnterviewde vmbo-coördinatoren aan dat bestaande financiële prikkels (Subsidieregeling Praktijkleren) voor leerbedrijven geen rol spelen in de keuze om stageplaatsen voor lwt aan te bieden.

3.3 Borging van organisatie

Primaire proces: Volgens het vmbo-personeel bevinden de voornaamste knelpunten zich in de roostering en de beschikbare taakuren van docenten. Met name speelt hier het combineren van de binnenschoolse en buitenschoolse componenten een rol. Dit beeld blijft in de drie meetjaren stabiel. Eveneens maken veel scholen gebruik van extra middelen van binnen of buiten de school (bijv. passend onderwijs, tijdelijke subsidies) om kosten te dekken.

Stageplaatsen: Net als in voorgaande jaren kost het zoeken naar stageplaatsen voor de meerderheid van het schoolpersoneel moeite, maar niet zodanig dat het een knelpunt vormt (eindmeting: 74%; 1-meting: 81%). De jonge leeftijd van leerlingen en het hebben van weinig werkervaring kunnen de zoektocht compliceren. Het aandeel respondenten dat de *beschikbaarheid* van stageplaatsen als knelpunt aanmerkt is iets gestegen (van 8% naar 14%). Daarnaast is er niet altijd sprake van een goede match tussen leerling en bedrijf. Scholen die aangeven weinig knelpunten te ervaren op het vlak van stageplaatsen maken vaak gebruik van één coördinator binnen de school die contacten met bedrijven onderhoudt.

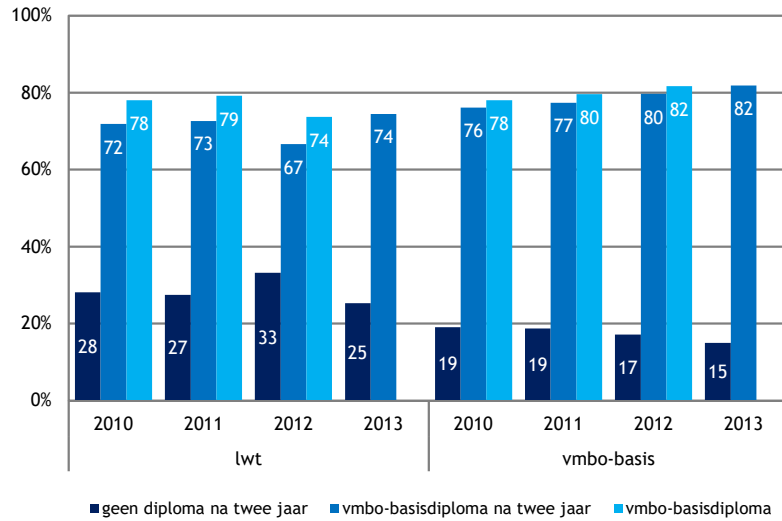
3.4 Onderwijsloopbaan

Op basis van de *reguliere doorstroomtijd* wordt verwacht dat leerlingen twee jaar na instroom in leerjaar 3 van vmbo-basis een diploma behalen. Na wederom twee jaar kunnen leerlingen een mbo-2 diploma behalen, en daarmee een *startkwalificatie (SK)*.

Gezien de peildatum van de stroomgegevens van DUO (juni 2016) is tot en met cohort 2013 bekend welke leerlingen binnen de reguliere doorstroomtijd hun vmbo-basisdiploma behalen; tot en met cohort 2011 is bekend welke leerlingen binnen de reguliere doorstroomtijd hun mbo-2 diploma behalen.

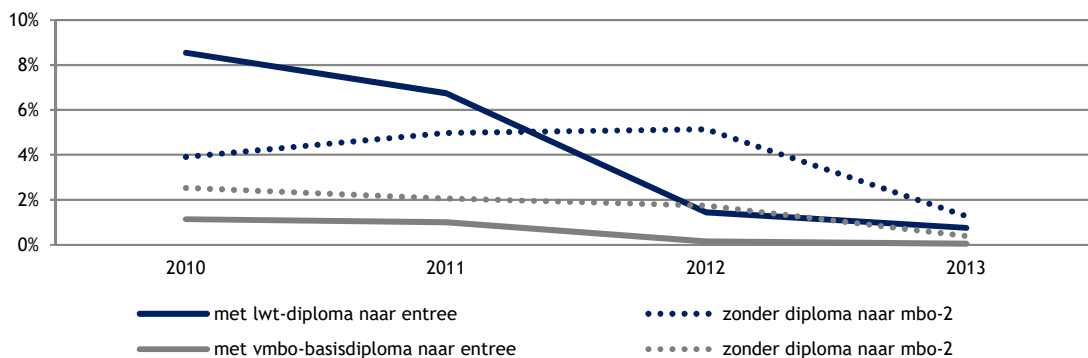
Ongeveer zeven op de tien lwt-leerlingen bezitten na twee jaar een vmbo-diploma en slagen in de reguliere doorstroomtijd. We zien voor lwt'ers een verschil in slagen na twee jaar en na meer dan twee jaar van ongeveer zes procentpunt (bijv. cohort 2012: 67% vs. 74%), terwijl dit verschil voor reguliere vmbo-basis-leerlingen minder groot is en ongeveer twee procentpunt bedraagt (bijv. cohort 2012: 80% vs. 82%). Er is weinig verschil tussen de cohorten.

Figuur 3.3: Behalen vmbo-basisdiploma na twee jaar en uiteindelijk behalen vmbo-basisdiploma per cohort (bron: DUO)



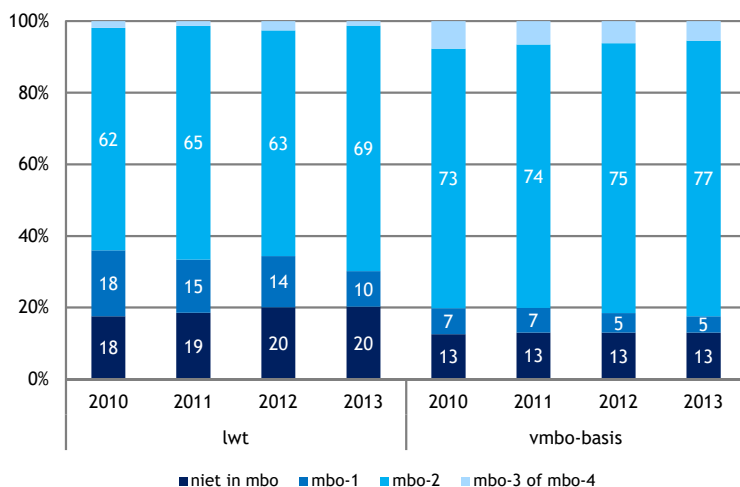
Meestal is de verwachting van vmbo-scholen dat lwt'ers ook daadwerkelijk het vmbo-diploma zullen behalen. In enkele gevallen verwachten vmbo-coördinatoren dat leerlingen lwt zonder vmbo-diploma zullen afsluiten. Dit beeld komt overeen met het beeld uit de twee eerdere metingen. In deze gevallen reikt men (deel)certificaten uit: voornamelijk voor vakken, maar soms ook voor stage.²⁶ Met of zonder certificaten op zak stromen deze lwt'ers meestal door naar een entreeopleiding. Vanuit het vmbo en het mbo zijn er signalen dat vmbo-scholen leerlingen soms bewust niet laten opgaan voor het vmbo-examen, zodat zij toelaatbaar zijn tot entreeonderwijs. Deze signalen werden in de nulmeting voorspeld, en zijn in de volgende twee metingen naar voren gekomen. Overigens zou het volgens vmbo-coördinatoren incidenteel voorkomen dat het mbo leerlingen met een lwt-diploma niet in niveau 2 plaatst, maar in een entreeopleiding (ook al mag dit formeel niet). Het lwt-diploma zou in dat geval niet als volwaardig worden gezien. Onderstaande figuur 3.4 toont aan dat deze signalen nauwelijks in de kwantitatieve data terug te vinden zijn. Binnen de reguliere doorstroomtijd stroomt cohort 2012 in 2014-2015 in het mbo in; toen werd de entreeopleiding ingevoerd. De gediplomeerde instroom is in cohort 2012 minder dan twee procent. Ongediplomeerde instroom komt binnen de eerste drie cohorten iets vaker voor onder lwt'ers.

Figuur 3.4: Gediplomeerde doorstroom naar entree en ongediplomeerde doorstroom naar mbo-2 per cohort (bron: DUO)



26. Een voorbeeld is het diploma Basisveiligheid VCA (Veiligheid, gezondheid en milieu Checklist voor Aannemers), dat bijdraagt aan een goede werkplekvoorbereiding.

Figuur 3.5: Hoogst behaalde doorstroomniveau, drie jaar na instroom in vmbo-basis leerjaar 3 (ongeacht diplomastatus) per cohort (bron: DUO)



Drie jaar na instroom in leerjaar 3 van vmbo-basis bevinden circa twee op de drie lwt'ers zich in mbo-2, tegenover ongeveer driekwart van de reguliere vmbo-basisleerlingen. Eén op de vijf lwt'ers volgt geen mbo-opleiding. Het aandeel lwt'ers in een mbo-1 opleiding neemt af. Dit hangt waarschijnlijk samen met de invoering van de entreeopleiding. Het aandeel lwt'ers in mbo-2 neemt toe met zeven procentpunten.

Lwt'ers uit latere cohorten behalen relatief vaker en sneller een SK. Eenzelfde patroon zien we terug bij de reguliere vmbo-basis-groep. Kijken we naar het aantal verstreken jaren, dan zien we in de lwt-groep het aandeel jongeren dat uiteindelijk een SK behaalt groeien van ongeveer een derde tot ruim de helft; in de reguliere vmbo-basis-groep van minder dan de helft tot zeventig procent.

Tabel 3.2: Startkwalificatie behaald, vier tot acht jaar na instroom in vmbo-basis leerjaar 3, per cohort (%) (bron: DUO)

Lwt	na 4 jaar	na 5 jaar	na 6 jaar	na 7 jaar	na 8 jaar
Cohort 2007	29	44	50	53	55
Cohort 2008	29	42	48	51	
Cohort 2009	31	46	52		
Cohort 2010	31	47			
Cohort 2011	36				
Vmbo-basis	na 4 jaar	na 5 jaar	na 6 jaar	na 7 jaar	na 8 jaar
Cohort 2007	40	57	65	68	70
Cohort 2008	41	59	67	70	
Cohort 2009	43	60	68		
Cohort 2010	45	62			
Cohort 2011	48				

Een nadere blik op deze gegevens met inachtneming van de nominale studieduur laat zien dat na het verstrijken van de reguliere doorstroomtijd redelijke winst wordt behaald in termen van het aandeel jongeren met een SK. Het verschil in succes is tussen vier jaar en vijf jaar na instroom in vmbo-basis leerjaar 3 het meest geprononceerd: circa vijftien procentpunten onder lwt'ers (cohort 2010: van 31% naar 47%) en circa zeventien procentpunten onder reguliere vmbo-basisleerlingen (cohort 2010: van 45% naar 62%). Ook in de interviews kwam het beeld naar voren dat lwt'ers (en, hoewel dit niet de focus is van het huidige onderzoek, in dezelfde mate reguliere vmbo-basisleerlingen) mogelijk gebaat zijn bij een verblijfsduur in het onderwijs die langer is dan de nominale studieduur.

Additionele analyses laten zien dat lwt'ers die verwant doorstromen en afkomstig zijn uit het groene onderwijs of uit de mbo-sector zorg en welzijn relatief het vaakst een SK behalen. Lwt'ers in de technieksector behalen relatief het minst vaak een SK. Dat techniekleerlingen minder succesvol zijn kan gerelateerd zijn aan de complexiteit van de opleidingen, maar ook aan achtergrondkenmerken van de leerlingen: in vergelijking met leerlingen uit groen wonen zij vaker in stedelijke gebieden, apc-gebieden en gebieden met veel vsv.

3.5 Uitstroom naar arbeidsmarkt

Met behulp van analyses van CBS-gegevens hebben we in de eindmeting de arbeidsmarktpositie van leerlingen uit cohort 2007 in kaart gebracht voor - indien mogelijk - het jaar 2015 (peildatum 1 oktober) (zie ook bijlage 5).

Ongeveer twee op de drie lwt'ers (67%) zijn actief op de arbeidsmarkt na uitstroom uit het onderwijs (regulier vmbo-basis: 75%). Uit statistische toetsing blijkt dat het bezitten van een mbo-diploma op niveau 2 een belangrijke voorspeller is voor het uiteindelijk hebben van werk: dit geldt voor zowel reguliere vmbo-basisleerlingen als lwt'ers. Lwt'ers hebben in vergelijking met reguliere vmbo-basisleerlingen uiteindelijk vaker een uitkering, ongeacht hun leeftijd, etniciteit en mbo-diploma.

Het gemiddelde maandloon van lwt'ers uit cohort 2007 is in 2015 significant hoger dan dat van reguliere vmbo-basisleerlingen (€ 1.143,65 vs. € 1.020,70), ongeacht leeftijd, etniciteit, diplomastatus mbo, aantal uren werk en het al dan niet hebben van een vaste werkplek. Een mogelijke verklaring hiervoor is dat lwt'ers zich (via stage) eerder op de arbeidsmarkt begeven dan reguliere vmbo-basisleerlingen. Hierdoor zouden ze meer werkervaring kunnen hebben en verdienen ze mogelijk ook meer. Een andere verklaring kan gevonden worden in de bevinding dat praktijkopleiders en schoolpersoneel aangeven dat lwt-leerlingen erg gemotiveerd zijn om te werken en relatief goed functioneren in een arbeidssituatie. Mogelijk vertaalt dit zich in een hoger salaris ten opzichte van reguliere vmbo-leerlingen.

Lwt-leerlingen werken meer uren dan reguliere vmbo-basisleerlingen: 45 procent van de lwt'ers werkt 35 uur of meer per week tegenover 38 procent van de reguliere vmbo-basisgroep, ongeacht leeftijd, etniciteit, mbo-diploma en het al dan niet hebben van een vaste werkplek. Uit analyse blijkt dat lwt'ers vaker twaalf uur of meer werken dan reguliere vmbo-basisleerlingen, ook na controle voor leeftijd, etniciteit en mbo-diploma.

Lwt'ers en reguliere vmbo-basisleerlingen hebben uiteindelijk even vaak een vaste werkplek. Tenslotte is duidelijk dat het hebben van een mbo-diploma op niveau 2, zowel voor reguliere vmbo-basisleerlingen als voor lwt-leerlingen, een positieve voorspeller is voor het hebben van een vaste werkplek. De resultaten komen overeen met het beeld dat in de eerdere metingen op basis van CBS-gegevens is geschetst.

In de interviews werden door vmbo en mbo problemen gesignaleerd en suggesties gedaan omtrent de (toekomstige) arbeidsmarktpositie voor lwt'ers. Het verdwijnen van geschikte banen op het niveau waarop deze doelgroep kan werken (namelijk: werk op mbo-2 niveau), gecombineerd met verdringing door arbeidskrachten die recht hebben op banen vanuit het doelgroepregister, maakt het voor lwt'ers lastig om een plaats in de maatschappij te vinden. Meer dan de helft van alle mbo-2 deelnemers stroomt door naar mbo-3 of hoger.²⁷ Stage en werk op niveau 2 is steeds minder beschikbaar, vooral in de zorg. Terwijl er wel werk is op dit niveau (bijv. boodschappen doen, huishoudelijk werk) is dit niet terug te zien in beschikbaarheid van betaalde banen. Daarnaast is werk dat geschikt is voor minder sociaal vaardige arbeidskrachten (bijv. mensen met autisme) steeds minder beschikbaar. Het zou helpen als er voor deze doelgroep wel betaalde banen op dit niveau zouden zijn. Gedacht kan worden aan het ondersteunen van initiatieven zoals Autitalent door de overheid. Meer overkoepelend is het bij de keuze voor een mbo-2 opleiding raadzaam dat zowel vmbo als mbo rekening houden met de arbeidsmarktrelevantie van het diploma.

27. Meng, C. & Sijbers, E. (2017). *Arbeidsmarktrelevantie mbo niveau 2*. Maastricht: Researchcentrum voor Onderwijs en Arbeidsmarkt (ROA).

3.6 Overgang vmbo-mbo

De overgang van vmbo naar mbo is een belangrijke stap in de onderwijsloopbaan van lwt-leerlingen. In deze paragraaf bespreken we succesfactoren en knelpunten in de overgang en in de samenwerking.

Geen van de partijen die in deze monitor zijn benaderd geven aan afspraken te maken bij de start van lwt, hoewel wettelijk is vastgelegd dat men hieraan dient te voldoen.²⁸ Zowel vmbo als mbo geven aan dat overleg voorafgaand aan lwt te vroeg is, onder meer gezien de ontwikkeling die leerlingen nog gaan doormaken tijdens lwt. Volgens het vmbo dienen de opleidingsvoorkeur, prestaties, ambities en eventuele ondersteuningsbehoefte(s) van de lwt-leerlingen helder te zijn alvorens men over kan gaan tot het maken van afspraken. Als vmbo en mbo al afspraken maken, dan gaat dit altijd over eventuele extra begeleiding. Dit beeld is stabiel over de afgelopen drie meetjaren.

Een meerderheid van het vmbo-personeel geeft aan informatie over lwt'ers uit te wisselen met het mbo (86%). Een succesvolle samenwerking bestaat volgens het vmbo uit korte lijnen, een doorlopende leerlijn en een warme overdracht. Veelal verloopt dit naar tevredenheid van beide partijen. Enkele respondenten zijn zelfs erg positief over hun goede samenwerking met het mbo, de getoonde inzet van mbo-personeel, de goede plaatsing van lwt'ers en de constatering dat geplaatste leerlingen goed presteren. Dit beeld komt overeen met het beeld uit de vorige metingen.

Een deel van het vmbo-personeel zegt in het schooljaar voorafgaand aan de intake contact op te nemen met het mbo. In veel gevallen geeft het vmbo aan dat een warme overdracht gewenst is. Meestal vraagt het mbo extra informatie over de leerling op, aldus het vmbo. De procedure verloopt veelal naar tevredenheid van beide partijen. Wel spraken twee mbo-intakecoördinatoren het vermoeden uit dat het vmbo niet altijd eerlijk is over problematiek van leerlingen, onder meer uit angst om leerlingen niet geplaatst te krijgen. Deze angst is volgens hen ongegrond: mocht een leerling niet geplaatst kunnen worden, dan bedenkt men in overleg met de leerling een alternatief, aldus deze coördinatoren in mbo. Bovendien is het mbo niet gebaat bij onvolledige informatie omdat men dan niet vanaf het begin de juiste ondersteuning kan bieden, met een verhoogde kans op uitval als gevolg.

Volgens zowel vmbo als mbo stelt men geen aanvullende eisen aan lwt-leerlingen bij de intake, conform het wettelijke kader. Het komt wel voor dat het mbo aanmelders (al dan niet bindend) adviseert in te stromen in een andere opleiding of instelling; dit is onderdeel van het reguliere proces. Zoals eerder gemeld komt het ook af en toe voor dat mbo vindt dat leerlingen na lwt beter naar de entreeopleiding kunnen gaan. In het mbo draagt men voor het niet aannemen van lwt'ers voor de opleiding van eerste keuze de volgende redenen aan: het ondersteuningsprofiel van de leerling, volle opleidingen, te late aanmelding en aanmelding voor selectieve opleidingen (bijv. kunst, muziek, sport). De meeste lwt'ers melden zich tijdens de reguliere intakeperiode aan. Het staat hen (wettelijk) vrij om zich aan te melden voor een mbo-2 opleiding naar eigen keuze, ongeacht afspraken tussen vmbo en mbo. Het kan dus voorkomen dat een leerling zich aanmeldt bij een mbo-instelling waar vmbo (nog) geen samenwerking of contact mee heeft.

Het vmbo-schoolpersoneel geeft in de loop der jaren vaker aan knelpunten te ervaren rondom afspraken met het mbo (van 11% naar 42%). Knelpunten in de samenwerking komen volgens hen onder meer voort uit een andere niet-toereikende begeleiding in het mbo, gebrek aan afstemming tussen vmbo en mbo alsook beperkte overlegmomenten. Met betrekking tot de begeleiding vanuit mbo zou de continuïteit van de zorg onvoldoende worden gewaarborgd: doordat vmbo-scholen veelal kleinschalig zijn en mbo-instellingen veelal niet, wordt de begeleiding op een manier ingestoken die niet altijd aansluit bij de behoeftes van lwt'ers. Dit beeld wordt in het mbo door sommigen herkend en er wordt een oplossing gezocht in een betere en langere voorbereiding op het mbo. Een ander knelpunt is dat niet-verwante doorstroom soms in de beleving van vmbo wordt tegengehouden door mbo waardoor een leerling

28. <http://wetten.overheid.nl/BWBR0015568/2003-09-24>

‘vastzit’ in een richting die misschien toch niet goed bij de leerling past.²⁹ Andere scholen constateren juist dat mbo hier soepel mee om kan gaan en niet-verwante doorstroom toestaat.

Hoewel lwt-leerlingen volgens het onderwijspersoneel qua beroepsvaardigheden het best in mbo-2 lijken te passen, zijn zij verdeeld over de vraag of lwt-leerlingen qua cognitieve vaardigheden (Nederlands, rekenen) eveneens het best in mbo-2 passen. Alle scholen die geïnterviewd zijn, geven aan dat doorstroom naar mbo-2 de voorkeur heeft boven de entreeopleiding omdat dit meer perspectief biedt. Het kan echter voorkomen dat bepaalde lwt’ers “te goed” voor entree zijn, terwijl mbo-2 “te hoog gegrepen” is.

Verder onderscheidt men een groep lwt’ers die “te jong” is om de overstap naar mbo succesvol te maken, en die baat zou hebben bij meer tijd voor hun ontwikkeling. Vervolgens noemt men in het bijzonder de lwt’ers met een niet-Nederlandse achtergrond. Omdat taalbeheersing van belang is voor de onderwijsloopbaan, zou meer tijd gunstig kunnen uitpakken voor de onderwijskansen van deze groep.

3.7 Doorstroom vmbo-mbo

Ongeveer de helft van de coördinatoren in het mbo vindt dat mbo-2 goed aansluit bij lwt-leerlingen, zeker nu de eisen voor rekenen minder hoog uitvallen dan verwacht. Wel geven zij aan dat de leerlingen vaak een extra ondersteuningsbehoefte hebben. Lwt’ers vallen verder in positieve zin op door hun ruime stage-ervaring en hun voorkeur voor leren in de praktijk. De andere helft van de intakecoördinatoren in het mbo is echter van mening dat lwt’ers vaak meer geschikt zijn voor een entreeopleiding dan voor mbo-2. Volgens hen kunnen sommige leerlingen het niveau van mbo-2 niet halen of hebben ze meer tijd nodig in hun (persoonlijke en cognitieve) ontwikkeling om op dat niveau te komen; deze periode is via de entreeopleiding te overbruggen. Het is echter moeilijk uit te leggen aan leerlingen en hun ouders dat het volgens school beter is om geen diploma te behalen: ze kunnen dit zien als een grote teleurstelling en gedemotiveerd raken. Daarom zou er volgens ongeveer de helft van de intakecoördinatoren een escape-route naar de entreeopleiding moeten komen: wél een lwt-diploma, maar óók toegang tot entree.

In het mbo signaleert men in 2015-2016 dat vmbo-personeel niet altijd goed op de hoogte is van de inhoud en doelstellingen van mbo-2-opleidingen. Hierdoor kunnen zij leerlingen niet goed voorlichten en schatten zij zelf soms ook verkeerd in welke opleidingen geschikt zijn voor lwt’ers. Volgens de meerderheid van de mbo-intakecoördinatoren is het van belang dat mbo en vmbo elkaar weten te vinden in de overdracht van leerlingen en dat er korte lijnen mogelijk zijn. Dit beeld kwam naar voren in de 1-meting. Met de vernieuwing van het vmbo (2016-2017) is ingezet op het verbeteren van studiekeuzebegeleiding en is LOB verplicht.³⁰

3.8 Beleid

Er hebben zich in de loop der jaren verschillende beleidsontwikkelingen voorgedaan die van invloed kunnen zijn op lwt. We bespreken kort de ervaringen van betrokkenen met enkele ontwikkelingen.

Taal en rekenen: Een opvallende ontwikkeling vond enkele jaren geleden plaats, toen er gediscussieerd werd over het invoeren van een toets op niveau 2F voor mbo-2 opleidingen, en het mee laten tellen van de resultaten voor de zak- en slaagregeling. Drie intakecoördinatoren van het mbo geven aan dat hierdoor destijds leerlingen zijn afgewezen omdat de verwachting was dat deze leerlingen niet zouden kunnen voldoen aan de toekomstige eisen. Er werd op basis van voorgenomen beleid een drempel opgeworpen die achteraf onnodig bleek. In de laatste meting kwamen verwachte knelpunten rondom de referentieniveaus minder sterk naar voren, onder andere vanwege de invoering van het niveau 2A en het

29. Dit is wettelijk de juiste gang van zaken: lwt worden mede ingericht om een verwante doorstroom naar mbo niveau 2 te realiseren.

30. Bron: <http://nieuwvmbo.nl/>

- voorsnog - niet meetellen van de rekentoets voor de zak- en slaagregeling. Voor (een deel van) de lwt-populatie is dit vanwege hun cognitieve niveau een gunstige ontwikkeling.

Vernieuwing vmbo: In het vmbo is de vernieuwing van het vmbo genoemd als belangrijkste maatregel die van invloed kan zijn op de organiseerbaarheid van lwt. Tijdens de interviews was het voor veel scholen nog niet duidelijk wat precies de eisen voor lwt zouden worden binnen het vernieuwde vmbo. Er werd gepleit voor het gelijk houden (en niet verhogen) van de eisen voor lwt binnen het vernieuwde vmbo. Met de invoering van profielen is de omvang van het beroepsgerichte programma gelijk gebleven. Het beroepsgerichte programma kent echter een andere opbouw en bestaat uit een profielvak en beroepsgerichte keuzevakken. In de onderwijsprogrammering van lwt leidt dit voor scholen nog tot vragen over hoe deze vakken slim te programmeren.

Toelatingsrecht en bindend studieadvies mbo: De meerderheid van de mbo-coördinatoren uit zorgen over de invoering van het toelatingsrecht in het mbo; dit recht zou er toe kunnen leiden dat procedures³¹, die bedoeld zijn om leerlingen op de voor hen juiste plek in het mbo te plaatsen, worden ondermijnd als een leerling tegen het advies van het mbo in, per se in de opleiding van eerste keuze wil starten. Hierbij moet wel worden opgemerkt dat studenten niet zonder meer toelatingsrecht verkrijgen. Studenten dienen de juiste vooropleiding te hebben gevolgd, dienen zich voor 1 april te hebben aangemeld voor de mbo-opleiding en dienen aan de verplichte intakeactiviteiten te hebben deelgenomen. Een student moet dus een bewuste keuze voor een mbo-opleiding hebben gemaakt voordat hij toelatingsrecht verkrijgt. Daarnaast noemt men dat het bindend studieadvies een ongunstige combinatie kan zijn met het toelatingsrecht in het mbo; mbo-instellingen kunnen door het toelatingsrecht moeilijker bijsturen voorafgaand aan de start van de studie, maar kunnen wel tijdens het eerste jaar een negatief bindend studieadvies geven als daar aanleiding toe is. Dit zou kunnen leiden tot meer uitstroom tijdens het eerste studiejaar. Anderzijds hebben instellingen de ruimte om een goede intake te verzorgen en jongeren te adviseren over de best bij hen passende opleiding (mocht dit niet de opleiding van de eerste voorkeur zijn). Indien een student gebruik maakt van zijn recht op een studiekeuzeadvies, zijn instellingen verplicht dit advies te geven.

3.9 Conclusie

Leerwerktrajecten hebben als doel om ongediplomeerde uitstroom te voorkomen en zijn bedoeld voor jongeren die moeite hebben met het niveau van regulier vmbo-basis, die een sterke behoefte hebben aan praktijkgericht leren en gemotiveerd zijn om stage te lopen. Uit de monitor komt naar voren dat men met lwt leerlingen positieve leer- en succeservaringen biedt die motiverend werken voor de verdere onderwijs- en arbeidsmarktloopbaan. Dit wordt onder meer gerealiseerd door veel stage en praktijklessen, het bieden van structuur en duidelijkheid, kleinschalig onderwijs, gerichte persoonlijke aandacht en eventuele beschikbaarheid van extra expertise voor begeleiding.

In schooljaar 2015-2016 volgden bijna 1.700 leerlingen een lwt. Het aantal schoollocaties is tussen 2010-2011 en 2015-2016 afgenomen van 313 naar 248. De meeste vestigingen bieden lwt aan vijf of minder leerlingen aan. In vergelijking met reguliere vmbo-basisleerlingen zijn de leerlingen iets ouder, zijn het vaker jongens, hebben zij vaker een lwoo-indicatie en zijn zij vaker afkomstig uit een apc-gebied.

Het organiseerbaar houden van lwt kan voor scholen een uitdaging vormen. Dit hangt samen met zowel binnen- als buitenschoolse factoren. Binnenschoolse factoren die een belangrijke rol spelen zijn het deelnemersaantal, roostering en het zoeken naar stageplaatsen. Het deelnemersaantal is van invloed op de wijze van organisatie, en bij de roostering kan het combineren van onderwijs en stage de betrokkenen voor een uitdaging plaatsen. Het zoeken naar een stageplaats kost volgens driekwart van het schoolpersoneel moeite, maar niet zodanig dat het een knelpunt vormt. Overigens blijkt dat de grote stagecomponent het aanbieden van intensieve binnenschoolse begeleiding faciliteert.

31. Mbo-opleidingen zijn bij achterblijvende studievorderingen niet verplicht om een negatief bindend studieadvies te geven. Dit kunnen opleidingen zelf bepalen, afhankelijk van de persoonlijke situatie van de student.

Verder lijkt de beschikbaarheid van één coördinator, die de contacten met bedrijven onderhoudt, bij te dragen aan de organiseerbaarheid van stages.

Buitenschools zijn de samenwerking met het bedrijfsleven en het mbo de voornaamste punten van aandacht. Leerbedrijven geven aan veelal positief te zijn over de leerlingen. De monitor laat zien dat duidelijke en op elkaar afgestemde verwachtingen van leerling, school en bedrijf bijdragen aan een succesvolle stage. In de samenwerking met het mbo blijken korte lijnen, een doorlopende leerlijn en een warme overdracht bij te dragen een succesvolle samenwerking. Hoewel er wettelijk gezien bij aanvang van lwt afspraken gemaakt dienen te worden, geven alle betrokkenen aan dit niet te doen. De reden om dit niet te doen is omdat het nog te vroeg in de ontwikkeling van de leerlingen is. Een deel van het vmbo-schoolpersoneel neemt in het schooljaar voorafgaand aan de intake contact op met het mbo. De meeste lwt'ers melden zich volgens de betrokkenen tijdens de reguliere intakeperiode aan.

Voorts blijkt dat men in het mbo gemengd reageert op de vraag of mbo-2 goed aansluit bij lwt-leerlingen. Sommigen van hen zouden het niveau niet aankunnen of meer tijd nodig hebben in hun (persoonlijke en cognitieve) ontwikkeling. Ook met betrekking tot de referentieniveaus van taal en rekenen bestaat twijfel over de capaciteiten van sommige lwt'ers.

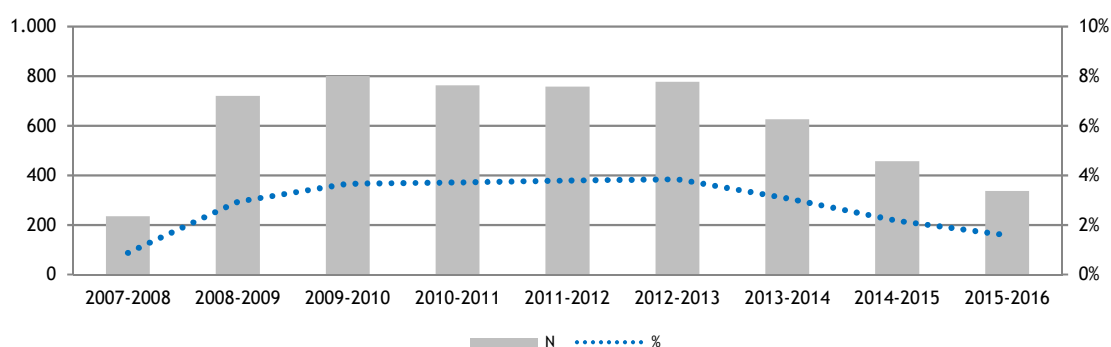
Ongeveer 70 procent van de lwt'ers slaagt twee jaar na instroom in leerjaar 3 voor het vmbo. Binnen de nominale studieduur behaalt 31 procent van de lwt'ers een startkwalificatie tegenover 43 procent van de reguliere vmbo-basisleerlingen. Kijken we een jaar later, dan zien we het aandeel met een startkwalificatie toenemen (lwt: 47%; vmbo-basis: 60%). Het beeld dat jongeren mogelijk gebaat zijn bij een langer dan nominale verblijfsduur in het onderwijs komt ook uit de gevoerde interviews naar voren. Voor cohort 2007 is de arbeidsmarktsituatie op 1 oktober 2015 in kaart gebracht: ongeveer twee op de drie lwt'ers zijn actief op de arbeidsmarkt. In vergelijking met reguliere vmbo-basisleerlingen hebben zij even vaak een vaste werkplek. Wel hebben lwt'ers een gemiddeld hoger maandloon (ongeacht het aantal uren werk); mogelijk komt dit door hun ruimere arbeidsmarktveraring. Het bezitten van een mbo-diploma op niveau 2 blijkt de belangrijkste voorspeller te zijn voor het bemachtigen van een plek op de arbeidsmarkt. Dit beeld komt overeen met het beeld uit eerdere metingen.

4 Assistentopleidingen

4.1 Kenmerken

Na een relatief stabiel aantal ao-leerlingen in de periode van 2009-2010 tot en met 2012-2013 (ongeveer 800 deelnemers) zien we een afname in het leerlingenaantal. Ten tijde van het onderzoek is het aandeel *ao'ers ten overstaande van de totale populatie in de bovenbouw van vmbo-basis (leerjaar 3 en 4)* afgenomen met anderhalf procentpunt: van drie procent (625 ao'ers) in schooljaar 2013-2014 naar anderhalf procent (336 ao'ers) in schooljaar 2015-2016.

Figuur 4.1: Ao-leerlingen per schooljaar, absoluut en relatief (bron: DUO)



Tabel 4.1: Leerlingenkenmerken van instroomcohorten 2010 en 2015 (ao = blauw; vmbo-basis = grijs) (bron: DUO)

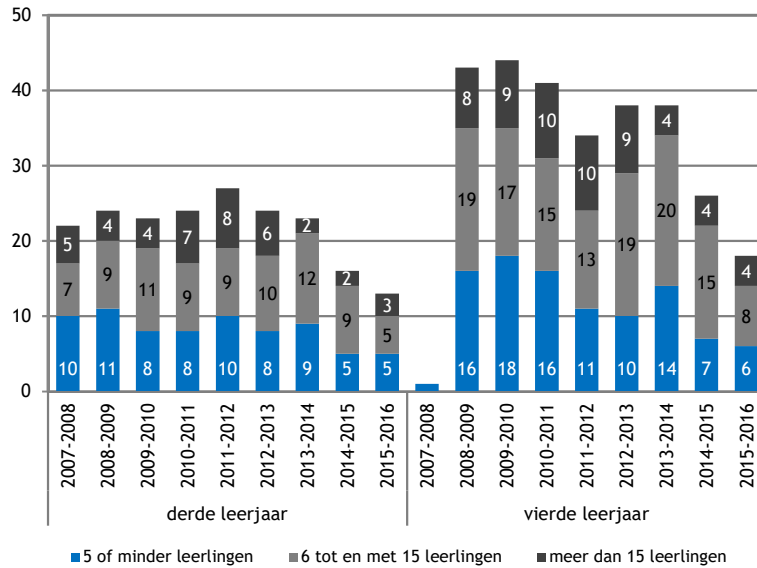
	2010	2015
Aantal	571	125
Leeftijd (gem.)	18,505	20,651
	14,8	15,6
	14,6	14,5
Jongen	61%	58%
	56%	57%
Zonder migratieachtergrond	40%	45%
	69%	66%
Lwoo-indicatie	80%	70%
	64%	68%
Armoedeprobleemcumulatiegebied	55%	43%
	23%	26%
(Zeer) sterk stedelijk gebied	71%	63%
	49%	51%

Ao'ers zijn gemiddeld iets ouder dan reguliere vmbo-basis-leerlingen. Het verschil in aandeel jongens neemt in de loop der jaren af. Minder dan de helft van de ao'ers heeft geen migratieachtergrond. In recentere cohorten daalt het aandeel leerlingen met lwoo-indicatie. Ook daalt het aandeel ao'ers woonachtig in een apc-gebied en/of (zeer) sterk stedelijk gebied, hoewel dit onder ao'ers vaker voorkomt dan onder regulier vmbo-basis (zie ook bijlage 6).

Vmbo-scholen richten een ao in om leerlingen met een hoog risico op vsv binnen school te houden en te begeleiden naar een diploma. Voor deze leerlingen is het niveau van vmbo-basis alsook lwt veelal te hoog gegrepen en zij hebben vaak geen motivatie voor schools onderwijs. Bovendien hebben zij volgens de vmbo-coördinatoren behoefte aan een kleinschalige en vertrouwde omgeving, die in het vmbo geboden kan worden. Eén vmbo-coördinator zegt veelal te maken te hebben met leerlingen die “tegen het pro schuren”. Deze coördinator vindt ao een goede route voor deze doelgroep. Met de inzet van een ao kunnen leerlingen, overeenkomstig met lwt, positieve leer- en succeservaringen meekrijgen die motiverend werken voor de verdere onderwijs- en arbeidsmarktloopbaan. Met een entreediploma kunnen ao'ers doorstromen naar de arbeidsmarkt of, indien mogelijk, vervolgonderwijs in de vorm van een niveau 2 opleiding.

In de loop der jaren is het aantal schoollocaties met ao afgenomen: tussen 2010-2011 en 2015-2016 is het aantal vestigingen met instroom in het derde leerjaar (van 24 naar 13) minder sterk afgenomen dan het aantal vestigingen met instroom in het vierde leerjaar (van 41 naar 18). De instroom daalde relatief het sterkst tussen 2013-2014 en 2014-2015 (van 61 naar 42). Deze ontwikkeling hangt mogelijk samen met de invoering van de entreeopleiding in het mbo.

Figuur 4.2: Aanbod ao gestart in derde of vierde leerjaar vmbo, uitgesplitst naar vestiging per schooljaar (bron: DUO)



Enkele scholen gaven aan gestopt te zijn met het aanbieden van ao. Redenen daarvoor waren: te weinig animo onder ouders, te weinig doelgroep leerlingen in de school en overige organisatorische knelpunten. Enkele benoemde knelpunten die betrekking hadden op beleid bleken voort te komen uit onjuiste aannames. Zo werd verondersteld dat er leeftijdsrestricties zouden zijn (maar die gelden niet voor entreeonderwijs in het vmbo) en, daarmee samenhangend, dat instroom pas vanaf het vierde leerjaar mogelijk zou zijn. Eén geïnterviewde vmbo-school gaf aan dat de mbo-instelling het entreeonderwijs alleen binnenschols wilde gaan organiseren. Een andere vmbo-coördinator merkte op dat zij geswicht zijn van ao naar lwt om hun afhankelijkheid van het mbo te verminderen. Vanwege de herziening van de kwalificatiestructuur kon deze mbo-instelling de gevolgen voor programmering en examinering nog niet overzien. De scholen geven aan de leerlingen, die voorheen ao zouden volgen, op te vangen in regulier vmbo-basis, lwt of een plusvoorziening.

4.2 Wijze van organisatie

In deze paragraaf bespreken we bevindingen uit de vragenlijst die jaarlijks onder schoolpersoneel is afgenomen. Waar mogelijk worden bevindingen uit interviews met praktijkopleiders (nulmeting en 1-meting), vmbo-coördinatoren (alle metingen) en leerlingen (nulmeting en deze meting) betrokken. Het beeld dat we schetsen is gedurende de afgelopen drie jaar stabiel gebleven.

Ondersteuning: Ao'ers hebben vaak behoefte aan ondersteuning op meerdere gebieden, met name gerelateerd aan studieloopbaanbegeleiding, sociaal-emotionele ontwikkeling en inzet en motivatie. De meeste hulp wordt zowel vraag- als aanbodgericht aangeboden. Meestal is het de school zelf die de ondersteuning biedt, en dan met name mentoren.

Tijdsbesteding: Wekelijks besteden ao'ers gemiddeld de meeste uren aan stage (gem. 19), een beroepsgericht onderdeel (gem. 5), Nederlands (gem. 3) en rekenen (gem. 3). De meeste scholen bieden de mogelijkheid om extra vakken te volgen (als dit past bij de capaciteiten van de leerling), met name Engels. Dit vak zou helpen bij voorbereiding op zowel arbeidsmarkt als vervolgonderwijs.

Roostering: Onderwijs voor ao'ers organiseert men veelal in een aparte klas. Ook het beroepsgericht onderdeel geeft men vaak op deze wijze vorm, maar in ongeveer één op de vijf gevallen ook in een reguliere klas of deels regulier en deels apart.

Stage: Het volgen van stage is een positieve leerervaring, zo blijkt uit de vragenlijst en uit de interviews met coördinatoren en leerlingen. De leerlingen geven aan dat zij het liefst stage lopen en de avo-vakken vaak moeilijk vinden. Scholen investeren in het maken van een goede match tussen leerling en leerbedrijf, aldus de geïnterviewde coördinatoren. Daarbij is van belang dat de leerling ‘stagerijp’ en gemotiveerd is en het leerbedrijf kan voorzien in de begeleidingsbehoefte. Met betrekking tot de leerlingen geven de coördinatoren aan dat zij over het algemeen een goede werkhouding hebben, al hebben ze - ook volgens de praktijkopleiders - behoefte aan structuur, duidelijkheid en begeleiding. Volgens de praktijkopleiders beschikken leerlingen bij binnenkomst vaak nog niet over de juiste werknemersvaardigheden: ze zijn erg jong, verlegen, weinig zelfstandig en hebben soms geen reëel beeld van werken. Wel geeft men aan een groei bij de leerlingen waar te nemen. Doordat de ao’ers veel tijd op hun stageplaats doorbrengen is het voor vmbo-scholen makkelijker om het onderwijs te organiseren en te voldoen aan de vaak intensieve begeleidingsbehoefte van de leerlingen.

Samenwerking leerbedrijven: Scholen werken vrijwel altijd samen met erkende leerwerkbedrijven, en zijn daar over het algemeen tevreden over. Succesfactoren ziet men in de kansen die leerlingen gegeven worden, wat soms kan uitmonden in een baangarantie. Ook is men over het algemeen positief over de begeleiding vanuit bedrijven, met name over de betrokkenheid bij de doelgroep en de positieve insteek van de begeleiding die geboden wordt.

4.3 Borging van organisatie

Primaire proces: Knelpunten in de organiseerbaarheid ervaart het vmbo-personeel vooral in de beschikbare taakuren voor docenten en roostering. De beschikbaarheid van taakuren knelt volgens enkele respondenten op het moment dat er te weinig begeleidingstijd is. Roostering kan complicaties oproepen op het moment dat collega’s onvoldoende beschikbaar zijn en wanneer door de klassengrootte de betaalbaarheid van de trajecten onder druk komt te staan.

Stageplaatsen: Er is niet altijd sprake van een goede match tussen leerbedrijf en leerling. Volgens het vmbo-personeel komt het ontbreken van een goede match voort uit problematiek van de leerling en zijn/haar thuissituatie, motivatie en inzet van zowel leerling als de praktijkopleider, gebrekkige aansluiting van leerling op de werkplek en wederzijdse verwachtingen. De begeleiding op de stageplaats kan moeizaam verlopen door beperkte ervaring met de doelgroep en de mogelijkheden om de benodigde ondersteuning te bieden op een manier die past binnen een commerciële setting. Het vinden van stageplaatsen kost volgens zeven op de tien respondenten (70%) moeite, al lukt het bijna altijd. Voor ongeveer tien procent van de scholen vormt de beschikbaarheid van stageplaatsen een knelpunt.

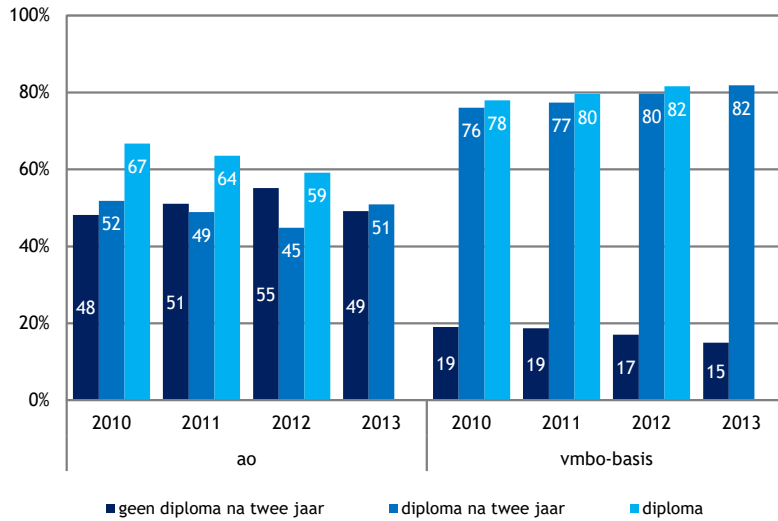
4.4 Onderwijsloopbaan

Op basis van de *reguliere doorstroomtijd* wordt verwacht dat leerlingen twee jaar na instroom in leerjaar 3 van vmbo-basis een diploma behalen. Na wederom twee jaar kunnen leerlingen een mbo-2 diploma behalen, en daarmee een startkwalificatie (SK). Gezien de peildatum van de gegevens van DUO (juni 2016) is tot en met cohort 2013 bekend welke leerlingen binnen de reguliere doorstroomtijd hun vmbo-basisdiploma behalen; tot en met cohort 2011 is bekend welke leerlingen binnen de reguliere doorstroomtijd hun mbo-2 diploma behalen.

Om verwarring te voorkomen met betrekking tot de behaalde diploma’s, spreken we in de tekst over het ao-diploma. Door beleidswijzigingen behalen jongeren die ao afronden vanaf het studiejaar 2014-2015 niet langer een mbo-1-diploma (AKA/BKA)³² maar een entreediploma. Het betreft in alle jaren een door een mbo-instelling afgegeven diploma dat binnen het vmbo wordt behaald.

32. AKA: Arbeidsmarktqualificerende assistentenopleiding; BKA: Beroepskwalificerende assistentenopleiding

Figuur 4.3: Behalen diploma na twee jaar en uiteindelijk behalen diploma per cohort (bron: DUO)³³

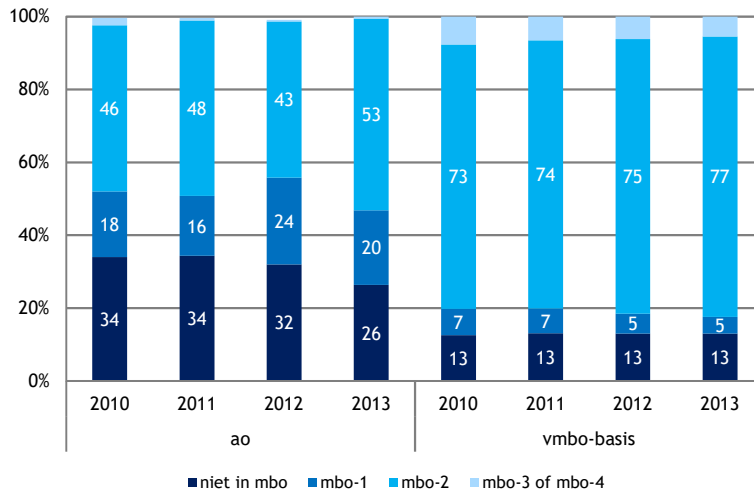


Ongeveer de helft van de ao'ers behaalt na twee jaar een ao-diploma. Opvallend is het verschil in diplomasucces na twee jaar en na meer dan twee jaar, jaarlijks circa vijftien procentpunten (bijv. cohort 2010: 52% vs. 67%). Dat het aandeel dat uiteindelijk een ao-diploma behaalt afneemt, kan samenhangen met de verstreken tijd tussen de instroom en het jaar waarover diplomagegevens beschikbaar zijn.

Het vmbo-personeel geeft aan dat in de meerderheid van de gevallen wordt verwacht dat de leerlingen een ao-diploma zullen behalen. In de overige gevallen verwacht men dat de leerlingen geen diploma zullen behalen. Leerlingen ontvangen dan meestal een certificaat voor vakken die ze hebben afgesloten. Doorstroom naar een entreeopleiding in het mbo is in dit geval mogelijk binnen wettelijke kaders indien de leerlingen zestien jaar of ouder zijn.

Ongeveer de helft van de ao'ers bevindt zich drie jaar na instroom in de bovenbouw van vmbo-basis in mbo-2. Opvallend is het verschil tussen cohort 2012 (schooljaar 2014-2015 na 3 jaar) en cohort 2013 (schooljaar 2015-2016). Het aandeel ao'ers in mbo-2 neemt met tien procentpunten toe, en het aandeel dat niet in het mbo verblijft neemt af met zes procentpunten.

Figuur 4.4: Hoogst behaalde doorstroomniveau, drie jaar na instroom in vmbo-basis leerjaar 3 (ongeacht diplomastatus) per cohort (bron: DUO)



33. Er zijn veertien ao-leerlingen die een mbo-2-diploma binnen het vo hebben behaald. Deze leerlingen zijn geteld alsof zij een ao-diploma hebben behaald om het figuur duidelijk te houden.

Tabel 4.2: Startkwalificatie behaald, vier tot acht jaar na instroom in vmbo-basis leerjaar 3, per cohort (%) (bron: DUO)

Ao	na 4 jaar	na 5 jaar	na 6 jaar	na 7 jaar	na 8 jaar
Cohort 2007	23	35	43	47	50
Cohort 2008	27	40	45	49	
Cohort 2009	23	36	41		
Cohort 2010	25	39			
Cohort 2011	25				
Vmbo-basis	na 4 jaar	na 5 jaar	na 6 jaar	na 7 jaar	na 8 jaar
Cohort 2007	40	57	65	68	70
Cohort 2008	41	59	67	70	
Cohort 2009	43	60	68		
Cohort 2010	45	62			
Cohort 2011	48				

Er is weinig verschil in het aandeel ao'ers dat een SK behaalt tussen de cohorten. Wel zien we het aandeel jongeren met een SK over de jaren met bijna de helft groeien: van ongeveer een kwart tot ongeveer de helft van de groep. Reguliere vmbo-basis-leerlingen uit latere cohorten behalen vaker en sneller een SK; ook hier zien we een stijging over de jaren heen.

Vier jaar na instroom in vmbo-basis leerjaar 3 behalen de jongeren binnen de nominale studieduur een SK. Vergelijken we het bijbehorende aandeel jongeren met het aandeel een jaar later, dan zien we een redelijke stijging van twaalf à veertien procentpunten (cohort 2010: van 25% naar 39%). Onder reguliere vmbo-basisleerlingen is deze stijging ongeveer zeventien procentpunten (cohort 2010: van 45% naar 62%). De resultaten voor ao-leerlingen versterken het vermoeden dat er sprake is van jongeren die mogelijk gebaat zijn bij een verblijfsduur in het onderwijs die langer is dan de nominale studieduur.

Additionele analyses laten zien dat ao'ers uit het groene onderwijs, uit de mbo-sector zorg en welzijn en ao'ers die verwant doorstromen relatief het vaakst een SK behalen. Ao-leerlingen in het groene onderwijs zijn succesvoller in het behalen van een SK binnen de reguliere doorstroomtijd dan de reguliere vmbo-basisgroep. Mogelijk hangt dit samen met het gegeven dat de ao zijn ontstaan in het groene onderwijs (in de periode 2001-2003 werd geëxperimenteerd met Track21) en dat agrarische opleidingscentra veelal verticale scholengemeenschappen zijn, wat het indalen van mbo-onderwijs binnen de vmbo-school makkelijker te organiseren maakt.

4.5 Uitstroom naar arbeidsmarkt

De gegevens in deze paragraaf zijn afkomstig van het CBS. Met behulp van analyses hebben we de arbeidsmarktpositie van leerlingen uit cohort 2007 in kaart gebracht voor - indien mogelijk - het jaar 2015 (peildatum 1 oktober). We vergelijken ao-leerlingen met reguliere vmbo-basisleerlingen acht jaar nadat zij in leerjaar 3 van het vmbo zaten. In bijlage 5 worden de resultaten van de analyses in tabelvorm gepresenteerd. Hieronder presenteren we tekstueel onze bevindingen.

Ao-leerlingen hebben acht jaar later minder vaak werk en vaker een uitkering in vergelijking met reguliere vmbo-basisleerlingen. Het bezitten van een mbo-2-diploma is een belangrijke voorspeller in zowel de kans op het hebben van werk als de kans op het *niet* ontvangen van een uitkering: dit verband is aanwezig voor zowel ao'ers als reguliere vmbo-basisleerlingen.

Hoewel ao'ers uit cohort 2007 in 2015 gemiddeld iets meer verdienen dan leerlingen uit het reguliere vmbo-basis (ao: € 1.059,52; vmbo-basis: € 1.020,70) is dit verschil in loon niet significant. Het loon van ao'ers is wel significant hoger onder leerlingen zonder migratieachtergrond, met een mbo-2-diploma en met een vaste werkplek. Mogelijk kan dit hogere loon worden verklaard door de praktische werkervaring van ao-leerlingen: ze beginnen mogelijk eerder met werken, hebben daardoor meer ervaring, wat zich uit in een hoger basisloon. Ook zou de gerichtheid op werken van ao'ers zich kunnen vertalen in een hoger salaris.

Het verschil in aantal uren werk tussen ao-leerlingen en reguliere vmbo-basisleerlingen lijkt gering: de analyses laten echter zien dat ao'ers met een vaste werkplek meer uren werken dan leerlingen uit vmbo-basis met een vaste werkplek. Uit analyse komt verder naar voren dat ao-leerlingen vaker twaalf uur per week werken dan reguliere vmbo-basisleerlingen, ook na controle voor leeftijd, etniciteit en mbo-diploma. Voor de ao-doelgroep is dit relevant omdat zij niet als vsv'er worden geregistreerd indien zij geen SK hebben (min. mbo-2-diploma) maar wel minimaal twaalf uur per week werken.

Ao'ers en vmbo-basisleerlingen hebben even vaak een vaste werkplek. Tenslotte is het hebben van een mbo-diploma op niveau 2 een positieve voorspeller: leerlingen met een mbo-diploma hebben vaker een vaste werkplek dan leerlingen zonder mbo-diploma, of leerlingen dit nu via ao of via regulier vmbo-basis hebben behaald. Deze resultaten komen overeen met het beeld dat geschetst is in eerdere metingen op basis van CBS-gegevens.

4.6 Samenwerking vmbo-mbo

Een voorwaarde voor het aanbieden van ao is dat de vmbo-school een samenwerkingsovereenkomst met een mbo-instelling dient te hebben. Het vmbo is verantwoordelijk voor het verzorgen van het onderwijs, en het mbo voor de examinering en diplomering. De examinering vindt in sommige gevallen in de mbo-instelling plaats; in sommige gevallen komen de examinatoren naar de vmbo-school.

In de samenwerkingsovereenkomst is tevens de doorstroom naar niveau 2 (bij met goed gevolg afsluiten ao) vastgelegd. Conform de wettelijke eisen geeft het vmbo-personeel aan samen te werken met minstens één mbo-instelling. Gevraagd naar de gebieden waarop men samenwerkt, blijkt dat men met name informatie over de leerling met elkaar uitwisselt (75%) en afstemt over de begeleiding bij zowel de pedagogische als de programmatische aansluiting en overgang (63%). Met betrekking tot het laatste aspect dient het vmbo het onderwijsprogramma te laten overeenstemmen met de beroepsgerichte programma's in vmbo-basis. Eén vmbo-coördinator geeft aan dat het complex kan zijn om dit te organiseren: het vmbo-onderwijs is voorbereidend, terwijl een mbo-opleiding kwalificerend is. Tevens dient men rekening te houden met de positie van het mbo in de samenwerking, omdat het vmbo beperkt invloed heeft op de validering van de studieresultaten.

Indien men knelpunten ervaart in de gemaakte afspraken met het mbo, wordt aangegeven dat dit te maken heeft met hoe de zorgzwaarte van leerlingen in het mbo wordt beleefd en dat de doorstroom soms lastig is vanwege het beperkte aantal instroommomenten.

4.7 Samenwerking gemeenten en/of UWV

De helft van het schoolpersoneel werkt samen met een gemeente; 38 procent geeft aan samen te werken met het UWV. Daarnaast geeft de helft van het vmbo-personeel aan de samenwerking met externe partijen aan te gaan (bijv. MEE³⁴, verslavingszorg en zorgbureaus). Samenwerking met de gemeente vindt plaats in het kader van leerplicht of door deelname aan (regionale) overlegstructuren. Eén respondent geeft aan contact met de leerplichtambtenaar te onderhouden (als de leerling niet op kan gaan voor de proeve van bekwaamheid en de leerling nog geen 18 jaar is). Met het UWV werkt men samen vanwege indicatiestellingen (Wajong, loonwaardebepaling en/of instroom in speciale trajecten).

Door drie van de acht respondenten van het schoolpersoneel worden succesfactoren in de samenwerking met bovengenoemde partijen aangekaart. Vaak krijgt men het voor elkaar om een succesvol traject voor de leerlingen van de grond te krijgen; wel tekent men aan dat het - vooral voor werkgevers - vaak lastig te regelen is en het een tijdsintensieve aangelegenheid is. Hiermee samenhangend geeft men aan dat regelgeving, zoals inperkingen van de sociale voorzieningen als gevolg van de invoering van de Participatiewet, voor onduidelijkheid en onvrede zorgen.

34. MEE-organisaties werken samen met regionale partners om op lokaal niveau inclusie te bevorderen.

Er heersen zorgen over leerlingen die tussen wal en schip zullen belanden als gevolg van de transities in het sociale domein. Er zou teveel uitgegaan worden van wat mogelijk is in plaats van wat het best bij een individuele leerling past (maatwerk).

4.8 Beleid

In de loop der jaren vonden verschillende beleidsontwikkelingen plaats die van invloed kunnen zijn op ao. We bespreken kort de ervaringen van betrokkenen met enkele ontwikkelingen.

Taal en rekenen: Enkele jaren geleden deed zich een opvallende ontwikkeling voor, toen gediscussieerd werd over het invoeren van een rekentoets op het niveau van 2F voor mbo-2 opleidingen. Deze toets telde toen nog niet mee voor de slaag-zakregeling, tot opluchting van een deel van de geïnterviewde vmbo-scholen: voor de ao'ers is dit een positieve ontwikkeling, omdat dit rekenniveau voor hen niet haalbaar zou zijn. Ook de invoering van het niveau 2A werd positief ontvangen door de scholen.

Bekostiging examendeelnemers: In de nulmeting voorzagen scholen financiële moeilijkheden vanwege het vervallen van de bekostiging voor examendeelnemers in het mbo. Scholen schreven leerlingen namelijk tijdelijk als extraneus in het mbo in tijdens de examinering om de bekostiging rond te krijgen. De regeling die hier werd gebruikt, was daar overigens niet expliciet voor bedoeld. Uit de vorige meting en de eindmeting komt naar voren dat de meeste bevroegde scholen afspraken over de kosten voor examinering maakten binnen de samenwerkingsverbanden. Het lukt echter niet altijd om hier afspraken over te maken; gevraagd naar redenen waarom geven de vmbo-scholen aan hier geen zicht op te hebben, omdat het mbo niet zou toelichten waarom zij geen afspraken willen maken.

Doelgroepregister: In de interviews met vmbo is gesproken over de (toekomstige) arbeidsmarktpositie voor ao'ers. Vanwege samenwerkingen in het veld is er een deel ao'ers met een pro-verleden en in sommige gevallen een pro-getuigschrift. Het grootste deel van de leerlingen heeft echter altijd binnen het vmbo verkeerd. Deze laatste groep kan geen aanspraak maken op doelgroepregisterbanen waar ex-pro-leerlingen wel recht op hebben. Zij hebben daarmee een achterstandspositie in het vinden van een baan, omdat een werkgever geen subsidie voor hen ontvangt. Vanuit maatschappelijk perspectief signaleren de geïnterviewde scholen bovendien dat reguliere banen op het geschikte niveau verdwijnen. Er bestaat al met al een vrees dat er in de toekomst onvoldoende duurzame banen beschikbaar zullen zijn voor deze doelgroep.

4.9 Conclusie

Met ao kunnen leerlingen, die niet in staat zijn om een regulier vmbo-basisdiploma te behalen, een alternatief diplomagericht traject volgen dat past bij hun capaciteiten en leerstijl. Oorzaken voor het niet kunnen behalen van een vmbo-basisdiploma zijn veelal gelegen in het cognitieve niveau van de leerlingen, maar ook in het niet kunnen aarden in een schoolse cultuur, een voorkeur voor praktijkgericht leren en privéomstandigheden. Vanwege hun leeftijd (16-minners) en hun behoefte aan begeleiding in een vertrouwde en kleinschalige omgeving volgen zij dit onderwijs niet in het mbo, maar in het vmbo. De monitor laat zien dat ao positieve leer- en succeservaringen aan leerlingen biedt die motiverend werken voor de verdere onderwijs- en arbeidsmarktloopbaan.

In schooljaar 2015-2016 volgden 336 leerlingen een ao. In vergelijking met reguliere vmbo-basisleerlingen zijn ao-leerlingen ouder, hebben zij vaker een migratieachtergrond, en zijn zij vaker afkomstig uit een apc-gebied en/of een sterk stedelijk gebied. Uit de stroomgegevens van DUO komt verder naar voren dat het aantal schoollocaties met een actief ao-aanbod afneemt: van 65 in schooljaar 2010-2011 naar 31 in schooljaar 2015-2016. Het is dan ook de vraag in hoeverre de ao nog als 'regulier' maatwerktraject gezien kan worden. Dit neemt echter niet weg dat, volgens vmbo-scholen, ao-leerlingen vóór instroom in ao een hoog risico op vsv hadden en dat het onderwijs aansluit bij hun behoeftes.

Binnenschools spelen het deelnemersaantal, de roostering, de beschikbare taakuren van docenten en het zoeken naar een stageplaats een belangrijke rol. Het deelnemersaantal lijkt van invloed te zijn op de wijze waarop scholen ao organiseren. Het zoeken naar een stageplaats kost volgens zeventig procent van het schoolpersoneel moeite, maar niet zodanig dat het een knelpunt vormt. Een belangrijke factor hierin is het maken van een goede match tussen leerling en leerbedrijf. De leerling dient 'stagerijp' en gemotiveerd te zijn; een leerbedrijf dient te kunnen voorzien in de begeleidingsbehoefte, waarbij structuur en duidelijkheid van belang zijn. Volgens de praktijkopleiders beschikken jongeren bij binnenkomst nog niet over de juiste werknemersvaardigheden, al geven zij aan een groei bij de leerlingen waar te nemen. De grote stagecomponent faciliteert het aanbieden van intensieve binnenschoolse begeleiding.

De organisatie van ao is voor de scholen die het nog aanbieden goed geregeld: er is een samenwerkingsovereenkomst met het mbo en de verantwoordelijkheden per partij zijn geregeld. Men werkt met name samen op het vlak van informatie-uitwisseling en afstemming over de pedagogische en programmatische aansluiting en begeleiding. Verder werkt de helft van het schoolpersoneel samen met een gemeente en werken vier op de tien bevrageden samen met het UWV. De samenwerking heeft betrekking op leerplicht, deelname aan (regionale) overlegstructuren of indicatiestellingen. In de beleving van het schoolpersoneel is het opzetten van succesvolle arbeidsmarkttrajecten tijdsintensief en vereist het veel regelwerk.

Ongeveer de helft van de ao'ers behaalt twee jaar na instroom in vmbo-basis leerjaar 3 een ao-diploma. Opvallend is het verschil in diplomasucces na twee jaar en na meer dan twee jaar, jaarlijks circa vijftien procentpunten (bijv. cohort 2010: 52% vs. 67%). Voorts zien we dat ongeveer de helft van de ao'ers zich drie jaar na instroom in de bovenbouw van vmbo-basis in mbo-2 bevindt. Het behalen van een mbo-2-diploma ofwel een SK binnen de nominale studieduur lukt ongeveer een kwart van de ao'ers. Eén jaar later is dit aandeel twaalf à veertien procentpunten hoger (cohort 2010: van 25% naar 39%); zeven à acht jaar na instroom in vmbo-basis leerjaar 3 heeft ongeveer de helft een SK behaald. Het beeld dat jongeren mogelijk gebaat zijn bij een langer dan nominale verblijfsduur in het onderwijs komt ook uit de gevoerde interviews naar voren.

Voor cohort 2007 is de arbeidsmarktsituatie op 1 oktober 2015 in kaart gebracht. Ao'ers hebben in vergelijking met reguliere vmbo-basisleerlingen minder vaak werk en vaker een uitkering. Wel hebben ze even vaak een vaste werkplek. De ao'ers met een vaste werkplek werken gemiddeld meer uren. Het bezitten van een mbo-2-diploma blijkt de belangrijkste voorspeller te zijn voor zowel de kans op het hebben op werk als op het *niet* ontvangen van een uitkering. Dit beeld komt overeen met het beeld uit eerdere metingen.

Een uitdaging herkent men in het (toekomstig) arbeidsmarktperspectief, vooral met betrekking tot de concurrentie van de ao'ers (zonder pro-verleden) met jongeren in het doelgroepregister en het verdwijnen van reguliere banen op het geschikte niveau. Mogelijk kan dit leiden tot onvoldoende duurzame banen in de toekomst.

Bijlage 1 Bij het onderzoek betrokken partijen

Bij dit onderzoek waren de volgende partijen betrokken:

OCW, directie VO (opdrachtgever)

KPC Groep (samenwerking in 0-meting en 1-meting)

OCW, directie MBO (begeleidingscommissie)

VO-raad (begeleidingscommissie)

MBO Raad (begeleidingscommissie)

Stichting Platforms VMBO (begeleidingscommissie)

DUO (datalevering)

CBS (beschikbaar stellen data via Remote Access)

Vo-scholen, mbo-instellingen en leerbedrijven (voor meer details zie hoofdstuk 2)

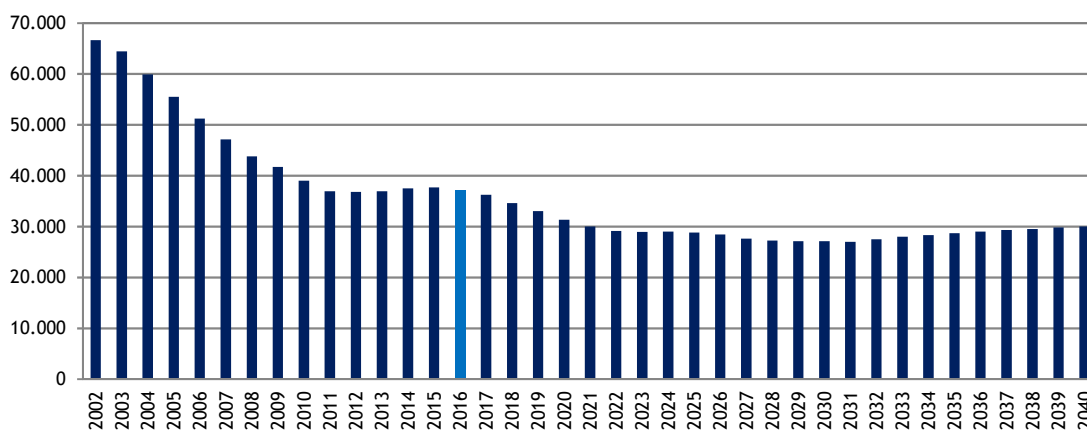
Bijlage 2 Begrippenlijst

AKA	arbeidsmarktkwalificerende assistentopleiding
ao	assistentopleiding
AOC	Agrarisch Opleidingscentrum
apc-gebied	armoedeprobleemcumulatiegebied
bbl	beroepsbegeleidende leerweg
BKA	beroepskwalificerende assistentopleiding
bol	beroepsopleidende leerweg
BRON	Basisregister Onderwijs
CBS	Centraal Bureau voor de Statistiek
ce	centraal examen
Crebo	Centraal register beroepsopleidingen
cspe	centraal schriftelijk en praktisch examen
CWI	Centrum voor Werk en Inkomen
DUO	Dienst Uitvoering Onderwijs
EVC	erkenning van verworven competenties
EZ	Ministerie van Economische Zaken
havo	hoger algemeen voortgezet onderwijs
JiKP	jongeren in een kwetsbare positie
LLB	Leren, Loopbaan en Burgerschap
LOB	loopbaanoriëntatie en -begeleiding
lom	leer- en opvoedingsmoeilijkheden
lwoo	leerwegerondersteunend onderwijs
lwt	leerwerktraject
mbo	middelbaar beroepsonderwijs
OCW	Ministerie van Onderwijs, Cultuur en Wetenschap
opp	ontwikkelingsperspectief
pro	praktijkonderwijs
ROC	Regionaal Opleidingscentrum
RT	remedial teaching
SBB	Stichting Samenwerking Beroepsonderwijs Bedrijfsleven
se	schoolexamen
SK	startkwalificatie
SPV	Stichting Platforms Vmbo
SWV VO	Samenwerkingsverband voortgezet onderwijs
tlv	toelaatbaarheidsverklaring
UWV	Uitvoeringsinstituut Werknemersverzekeringen
vmbo	voorbereidend middelbaar beroepsonderwijs
vmbo-basis	basisberoepsgerichte leerweg
vmbo-bb	basisberoepsgerichte leerweg
VOA	voorbereidende en ondersteunende activiteiten
vo	voortgezet onderwijs
vso	voortgezet speciaal onderwijs
vsv	voortijdig schoolverlaten
vwo	voorbereidend wetenschappelijk onderwijs
Wajong	Wet werk en arbeidsondersteuning jonggehandicapten
WEB	Wet Educatie en Beroepsonderwijs
WML	wettelijk minimumloon
WVA	Wet vermindering afdracht loonbelasting en premie voor de volksverzekeringen
WVO	Wet op het Voortgezet Onderwijs
ZAT	zorgadviesteam

Bijlage 3 Referentieraming leerlingaantallen

Op basis van de Referentieraming 2016 van OCW³⁵ wordt in figuur 4.5 het aantal leerlingen in de basisberoepsgerichte leerweg per schooljaar sinds 2002 getoond. Hierin is het groene onderwijs, dat valt onder de verantwoordelijkheid van het ministerie van Economische Zaken (EZ), buiten beschouwing gelaten. De voornaamste reden daarvoor is dat in de Referentieraming geen onderscheid gemaakt wordt naar leerweg en de vmbo-basisleerlingen daardoor niet te identificeren zijn. De Referentieraming 2016 voorspelt tot en met 2030 een afname van het aantal leerlingen, waarna een lichte stijging tot en met 2040 zal plaatsvinden, resulterend in een leerlingaantal van rond de 30.000.

Figuur 4.5: Leerlingaantallen basisberoepsgerichte leerweg per schooljaar, 2002-2040*



* exclusief leerlingen in groene onderwijs onder verantwoordelijkheid van het ministerie van EZ
Bron: Referentieraming 2016 OCW - bewerking ResearchNed 2016

35. <https://www.rijksoverheid.nl/documenten/rapporten/2016/09/20/referentieraming-2016>

Bijlage 4 Kenmerken deelnemers kwalitatieve monitor eindmeting

Tabel. Wat is uw functie? (lwt of beiden) (meerdere antwoorden mogelijk)

	2013-2014	2014-2015	2015-2016
Zorgcoördinator	4%	9%	14%
Stagedocent/begeleider	37%	32%	33%
Mentor	35%	40%	45%
Docent	36%	46%	51%
Teamleider	44%	28%	28%
Adjunct-directeur	6%	7%	5%
Directeur	0%	6%	3%
Coördinator lwt	4%	7%	8%
Decaan	3%	6%	8%
Anders	8%	7%	12%
Totaal (N)	78	85	78

Bron: vragenlijst monitor lwt/ao in het vmbo - ResearchNed 2014-2016.

Tabel. Wat is uw functie? (ao of beiden) (meerdere antwoorden mogelijk)

	2013-2014	2014-2015	2015-2016
Zorgcoördinator	0%	0%	13%
Stagedocent/begeleider	44%	29%	40%
Mentor	39%	29%	40%
Docent	39%	36%	47%
Teamleider	33%	29%	20%
Adjunct-directeur	6%	7%	0%
Directeur	6%	21%	7%
Decaan	11%	7%	7%
Anders	6%	7%	13%
Totaal (N)	18	14	15

Bron: vragenlijst monitor lwt/ao in het vmbo - ResearchNed 2014-2016.

Tabel. In welke sectoren?* (lwt of beiden) (meerdere antwoorden mogelijk)

	2013-2014	2014-2015	2015-2016
Techniek	52%	66%	60%
Zorg en welzijn	41%	52%	61%
Economie	33%	38%	39%
Landbouw	29%	28%	30%
Intersectoraal programma	19%	25%	18%
Totaal (N)	79	85	77

Bron: vragenlijst monitor lwt/ao in het vmbo - ResearchNed 2014-2016.

Tabel. In welke sectoren? (ao of beiden) (N) (meerdere antwoorden mogelijk)

	2013-2014	2014-2015	2015-2016
Techniek	11	8	6
Zorg en welzijn	10	10	8
Economie	9	7	5
Landbouw	4	2	4
Intersectoraal programma	5	4	1
Totaal	18	13	11

Bron: vragenlijst monitor lwt/ao in het vmbo - ResearchNed 2014-2016.

Bijlage 5 Analyseresultaten CBS-gegevens

Tabel 4.3: Logistische regressieanalyse met werk als afhankelijke variabele

	Model 1			Model 2			Model 3			Model 4		
	B	Exp(B)		B	Exp(B)		B	Exp(B)		B	Exp(B)	
Traject (ref. = vmbo-basis)												
Lwt	-0.388	0.678	**	-0.355	0.701	**	-0.357	0.699	**	-0.297	0.743	*
Ao	-0.583	0.558	***	-0.507	0.602	**	-0.502	0.605	**	-0.397	0.671	*
Achtergrondkenmerken												
Leeftijd				-0.117	0.889	***	-0.116	0.890	***	-0.103	0.903	**
Etniciteit (ref. = autochtoon)												
Westers allochtoon							-0.091	0.444		-0.002	0.998	
Niet-westers allochtoon							-0.019	0.744		-0.001	0.999	
Diploma (ref. = geen dipl.)												
Mbo-diploma										0.940	2.559	***
Intercept	1.113		***	3.619		***	3.609		***	2.628		***
N	7.641			7.641			7.641			7.641		
R ² (verklaringskracht)	0.4%			0.7%			0.7%			5.6%		

* p < 0.05; ** p < 0.01; *** p < 0.001

Tabel 4.4: Logistische regressieanalyse met uitkering als afhankelijke variabele

	Model 1			Model 2			Model 3			Model 4		
	B	Exp(B)		B	Exp(B)		B	Exp(B)		B	Exp(B)	
Traject (ref. = vmbo-basis)												
Lwt	.832	2.297	***	0.780	2.181	***	0.751	2.120	***	0.695	2.003	***
Ao	.640	1.896	**	0.518	1.679	*	0.652	1.920	**	0.545	1.725	*
Achtergrondkenmerken												
Leeftijd				0.188	1.207	***	0.206	1.228	***	0.188	1.207	***
Etniciteit (ref. = autochtoon)												
Westers allochtoon							-0.019	0.981		-0.104	0.901	
Niet-westers allochtoon							-0.457	0.633	***	-0.477	0.621	***
Diploma (ref. = geen dipl.)												
Mbo-diploma										-0.853	0.426	***
Intercept	-2.081		***	-6.099		***	-6.361		***	-5.383		***
N	7.641			7.641			7.641			7.641		
R ² (verklaringskracht)	1.1%			1.6%			2.3%			5.4%		

* p < 0.05; ** p < 0.01; *** p < 0.001

Tabel 4.5: Regressieanalyse met basisloon als afhankelijke variabele (deel 1)

	Model 1					Model 3	
	B	Bèta	B	Bèta		B	Bèta
Traject (ref. = vmbo-basis)							
Lwt	122.956	0.035 ***	87.331	0.025 ***		62.741	0.018 **
Ao	38.820	0.006	-21.414	-0.003		46.440	0.007
Achtergrondkenmerken							
Leeftijd			111.735	0.121 ***		123.089	0.134 ***
Etniciteit (ref. = autochtoon)							
Westers allochtoon						-176.867	-0.050 ***
Niet-westers allochtoon						-339.225	-0.179 ***
Diploma (ref. geen dipl.)							
Mbo-diploma							
Werkplek							
Vaste werkplek							
Intercept	1020.698	***	-1360.42	***		-1527.47	***
N	33.409		33.409			33.409	
R ² (verklaringskracht)	0.1%		1.6%			4.8%	

* p < 0.05; ** p < 0.01; *** p < 0.001

Tabel 4.6: Regressieanalyse met basisloon als afhankelijke variabele (deel 2)

	Model 4			Model 5		
	B	Bèta		B	Bèta	
Traject (ref. = vmbo-basis)						
Lwt	66.936	0.019 ***		68.066	0.019 ***	
Ao	51.429	0.008		54.801	0.009	
Achtergrondkenmerken						
Leeftijd	124.593	0.135 ***		123.930	0.134 ***	
Etniciteit (ref. = autochtoon)						
Westers allochtoon	-173.671	-0.049 ***		-158.179	-0.045 ***	
Niet-westers allochtoon	-338.694	-0.179 ***		-299.666	-0.158 ***	
Diploma (ref. geen dipl.)						
Mbo-diploma	58.428	0.032 ***		43.130	0.023 ***	
Werkplek						
Vaste werkplek				240.453	0.146 ***	
Intercept	-1606.37	***		-1757.73	***	
N	33.409			33.409		
R ² (verklaringskracht)	4.9%			7.0%		

* p < 0.05; ** p < 0.01; *** p < 0.001

Tabel 4.7: Regressieanalyse met basisloon als afhankelijke variabele

	Model 1			Model 2			Model 3			Model 4		
	B	Bèta		B	Bèta		B	Bèta		B	Bèta	
Traject (ref. = vmbo-basis)												
Lwt	123.730	0.035	***	88.941	0.025	***	64.144	0.018	**	42.335	0.012	*
Ao	55.148	0.009		-6.973	-0.001		54.375	0.009		43.729	0.007	
Achtergrondkenmerken												
Leeftijd				109.950	0.118	***	121.773	0.131	***	118.201	0.127	***
Etniciteit (ref. = autochtoon)												
Westers allochtoon							-173.794	-0.049	***	-127.945	-0.036	***
Niet-westers allochtoon							-330.814	-0.172	***	-218.009	-0.114	***
Diploma (ref. = geen dipl.)												
BOL-diploma										-94.132	-0.062	***
BBL-diploma										432.006	0.234	***
Intercept	1015.383		***	-1327.95		***	-1507.25		***	-1494.96		***
N	31.121			31.121			31.121			31.121		
R ² (verklaringskracht)	0.1%			1.5%			4.5%			11.7%		

* p < 0.05; ** p < 0.01; *** p < 0.001

Tabel 4.8: Regressieanalyse met arbeidsduurklasse als afhankelijke variabele (deel 1)

	Model 1			Model 2			Model 3		
	B	Bèta		B	Bèta		B	Bèta	
Traject (ref. = vmbo-basis)									
Lwt	0.342	0.037	***	0.306	0.033	***	0.220	0.024	***
Ao	-0.014	-0.001		-0.076	-0.005		0.169	0.010	
Achtergrondkenmerken									
Leeftijd				0.114	0.047	***	0.154	0.063	***
Etniciteit (ref. = autochtoon)									
Westers allochtoon							-0.432	-0.047	***
Niet-westers allochtoon							-1.208	-0.242	***
Diploma (ref. = geen dipl.)									
Mbo-diploma									
Werkplek									
Vaste werkplek									
Intercept	3.950		***	1.517		***	0.936		**
R ² (verklaringskracht)	0.1%			0.4%			6.1%		

* p < 0.05; ** p < 0.01; *** p < 0.001

Tabel 4.9: Regressieanalyse met arbeidsduurklasse als afhankelijke variabele (deel 2)

	Model 4			Model 5		
	B	Bèta		B	Bèta	
Traject (ref. = vmbo-basis)						
Lwt	0.220	0.024	***	0.224	0.024	***
Ao	0.170	0.010		0.183	0.011	*
Achtergrondkenmerken						
Leeftijd	0.154	0.063	***	0.151	0.062	***
Etniciteit (ref. = autochtoon)						
Westers allochtoon	-0.432	-0.047	***	-0.371	-0.040	***
Niet-westers allochtoon	-1.208	-0.242	***	-1.057	-0.212	***
Diploma (ref. = geen dipl.)						
Mbo-diploma	0.004	0.001		-0.056	-0.011	*
Werkplek						
Vaste werkplek				0.933	0.215	***
Intercept	0.931		**	0.343		
R ² (verklaringskracht)	6.1%			10.6%		

* p < 0.05; ** p < 0.01; *** p < 0.001

Tabel 4.10: Regressieanalyse met arbeidsduurklasse als afhankelijke variabele

	Model 1			Model 2			Model 3			Model 4		
	B	Bèta		B	Bèta		B	Bèta		B	Bèta	
Traject (ref. = Vmbo-basis)												
Lwt	0.353	0.038	***	0.319	0.034	***	0.232	0.025	***	0.151	0.016	**
Ao	0.001	0.00		-0.059	-0.004		0.163	0.010		0.113	0.007	
Achtergrondkenmerken												
Leeftijd				0.107	0.044	***	0.148	0.061	***	0.132	0.054	***
Etniciteit (ref. = Autochtoon)												
Westers allochtoon							-0.423	-0.046	***	-0.292	-0.032	***
Niet-westers allochtoon							-1.179	-0.236	***	-0.833	-0.166	***
Diploma												
BOL-diploma										-0.476	-0.119	***
BBL-diploma										1.150	0.239	***
Intercept	3.930		***	1.657		***	1.034		***	1.323		***
N												
R ² (verklaringskracht)	0.1%			0.3%			5.8%			15.8%		

* p < 0.05; ** p < 0.01; *** p < 0.001

Tabel 4.11: Logistische regressieanalyse met weinig werk als afhankelijke variabele

	Model 1			Model 2			Model 3			Model 4		
	B	Exp(B)		B	Exp(B)		B	Exp(B)		B	Exp(B)	
Traject (ref. = vmbo-basis)												
Lwt	-0.405	0.667	***	-0.358	0.699	***	-0.283	0.753	***	-0.283	0.753	***
Ao	-0.194	0.824		-0.116	0.891		-0.345	0.708	**	-0.345	0.708	**
Achtergrondkenmerken												
Leeftijd				-0.147	0.863	***	-0.188	0.828	***	-0.188	0.828	***
Etniciteit (ref. = autochtoon)												
Westers allochtoon							0.388	1.473	***	0.388	1.473	***
Niet-westers allochtoon							1.020	2.772	***	1.020	2.772	***
Diploma (ref. = geen dip.)												
Mbo-diploma										-0.002	0.998	
Intercept	-1.443		***	1.681		***	2.297		***	2.299		***
N	33409			33409			33409			33409		
R ² (verklaringskracht)	0.2%			0.5%			5.1%			5.1%		

* p < 0.05; ** p < 0.01; *** p < 0.001

Tabel 4.12: Logistische regressieanalyse met weinig werk als afhankelijke variabele

	Model 1			Model 2			Model 3			Model 4		
	B	Exp(B)		B	Exp(B)		B	Exp(B)		B	Exp(B)	
Traject (ref. = Vmbo-basis)												
Lwt	-0.386	0.680	***	-0.342	0.710	***	-0.265	0.767	**	-0.212	0.809	**
Ao	-0.206	0.814		-0.128	0.880		-0.332	0.718	*	-0.308	0.735	*
Achtergrondkenmerken												
Leeftijd				-0.140	0.869	***	-0.182	0.833	***	-0.175	0.839	***
Etniciteit (ref. = Autochtoon)												
Westers allochtoon							0.395	1.484	***	0.297	1.346	***
Niet-westers allochtoon							0.986	2.681	***	0.731	2.078	***
Diploma												
BOL-diploma										0.316	0.180	***
BBL-diploma										-1.713	0.180	***
Intercept	-1.436		***	1.543		***	2.189		***	2.108		***
N	33121			33121			33121			33121		
R ² (verklaringskracht)	0.2%			0.5%			4.7%			11.8%		

* p < 0.05; ** p < 0.01; *** p < 0.001

Tabel 4.13: Logistische regressieanalyse met vaste werkplek als afhankelijke variabele

	Model 1		Model 2		Model 3		Model 4			
	B	Exp(B)	B	Exp(B)	B	Exp(B)	B	Exp(B)		
Traject (ref. = Vmbo-basis)										
Lwt	0.005	1.005	0.012	1.012	-0.046	0.955	-0.024	0.976		
Ao	-0.250	0.779	**	-0.239	0.787	*	-0.090	0.914	-0.064	0.938
Achtergrondkenmerken										
Leeftijd			-0.020	0.980	0.005	1.005	0.013	1.013		
Etniciteit (ref. = Autochtoon)										
Westers allochtoon					-0.327	0.721	***	-0.312	0.732	***
Niet-westers allochtoon					-0.734	0.480	***	-0.733	0.480	***
Diploma										
Mbo-diploma							0.301	1.351	***	
Intercept	0.867	***	1.299	***	0.926	**	0.523			
N	33409		33409		33409		33409			
R ² (verklaringskracht)	0%		0%		2.7%		3.1%			

* p < 0.05; ** p < 0.01; *** p < 0.001

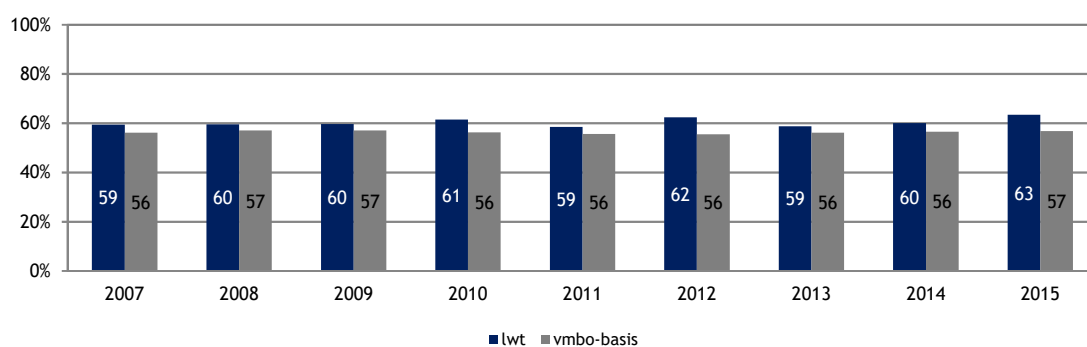
Bijlage 6 Resultaten DUO-gegevens

➤ Leerwerktrajecten

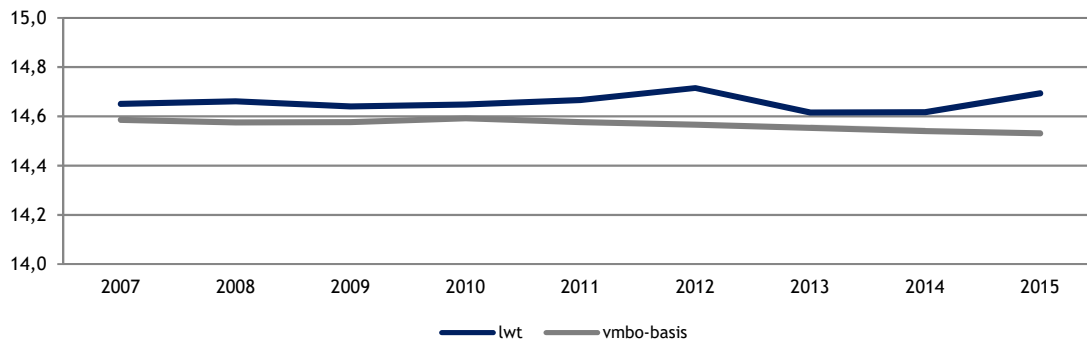
Tabel 4.14: Aantallen naar instroom per cohort

	2007	2008	2009	2010	2011	2012	2013	2014	2015
vmbo-basis	23.993	21.871	19.708	18.505	17.981	18.371	18.670	19.696	20.651
lwt	2.296	1.941	1.606	1.487	1.468	1.382	1.334	1.210	464
Totaal	26.911	24.473	21.879	20.563	20.003	20.208	20.346	21.083	21.240

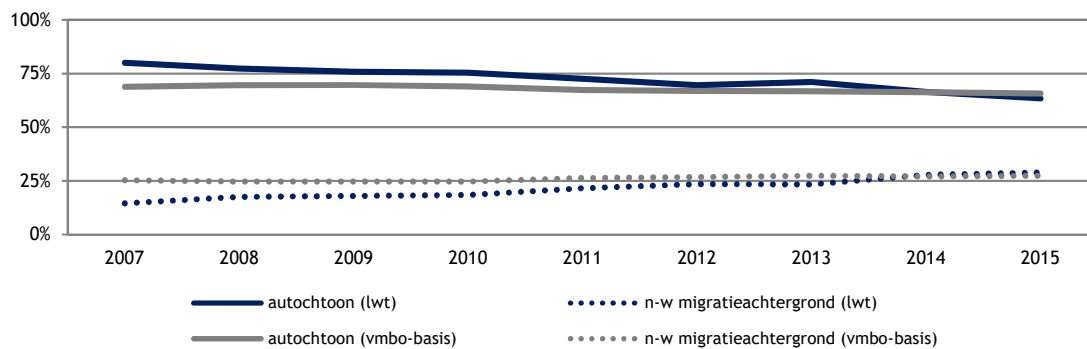
Figuur 4.6: Percentage jongens per cohort



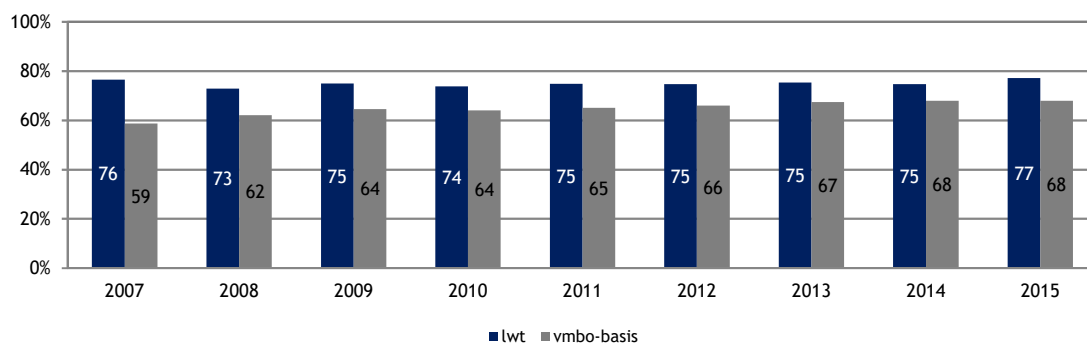
Figuur 4.7: Gemiddelde leeftijd per cohort



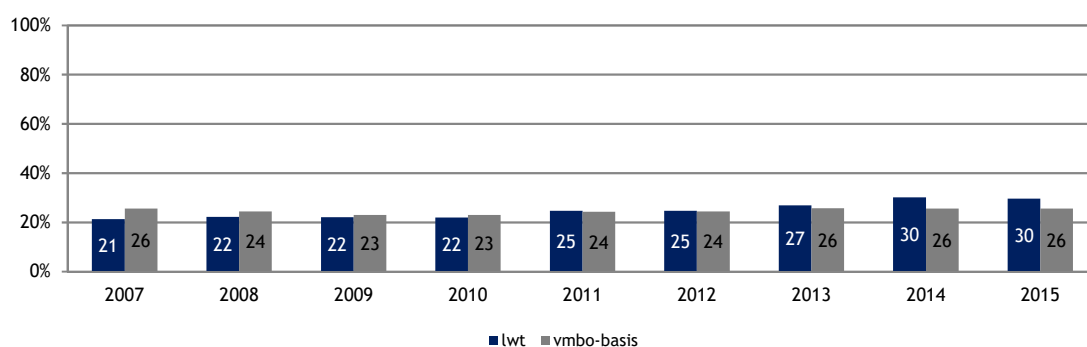
Figuur 4.8: Migratieachtergrond per cohort



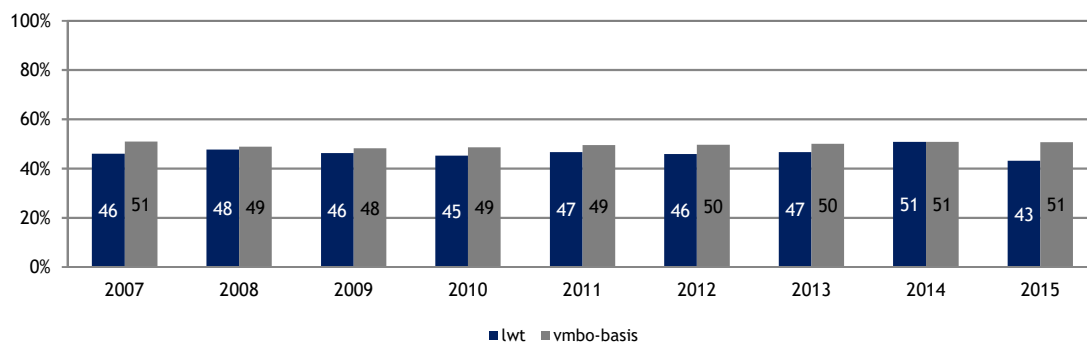
Figuur 4.9: Lwoo-indicatie per cohort



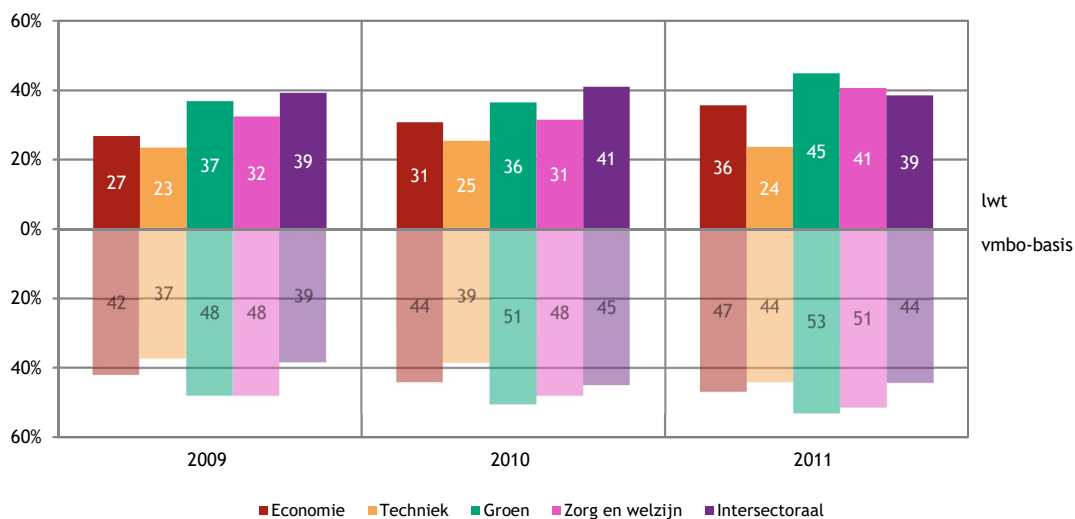
Figuur 4.10: Apc-gebied per cohort



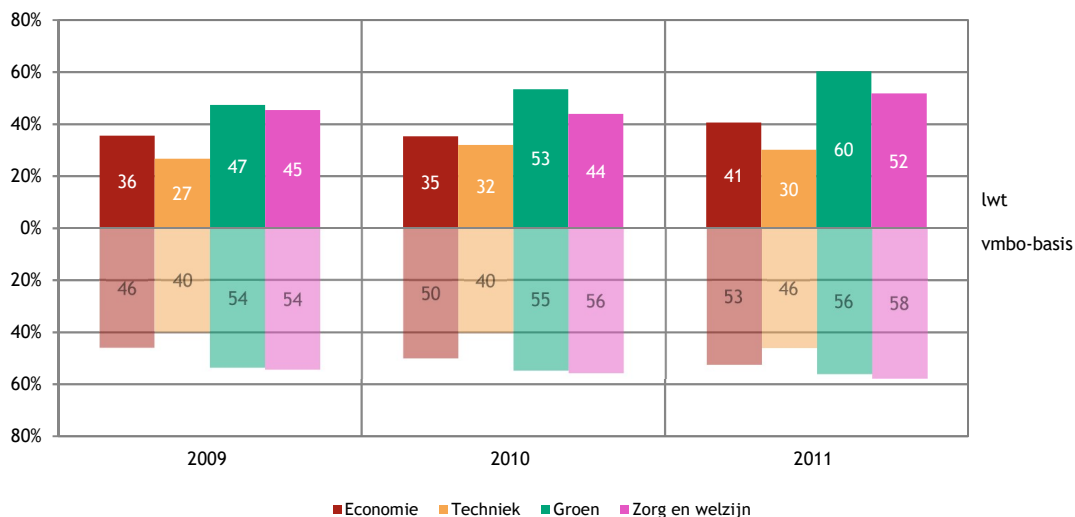
Figuur 4.11: (Zeer) sterk stedelijk gebied per cohort



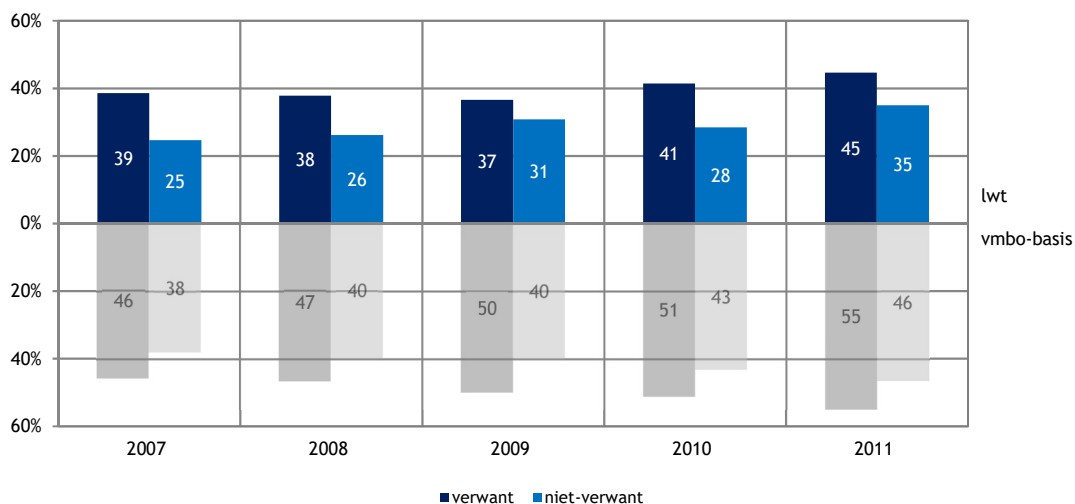
Figuur 4.12: Startkwalificatie binnen reguliere doorstroomtijd, naar vmbo sector per cohort



Figuur 4.13: Startkwalificatie binnen reguliere doorstroomtijd, naar mbo sector per cohort



Figuur 4.14: Startkwalificatie binnen reguliere doorstroomtijd, naar verwante doorstroom per cohort

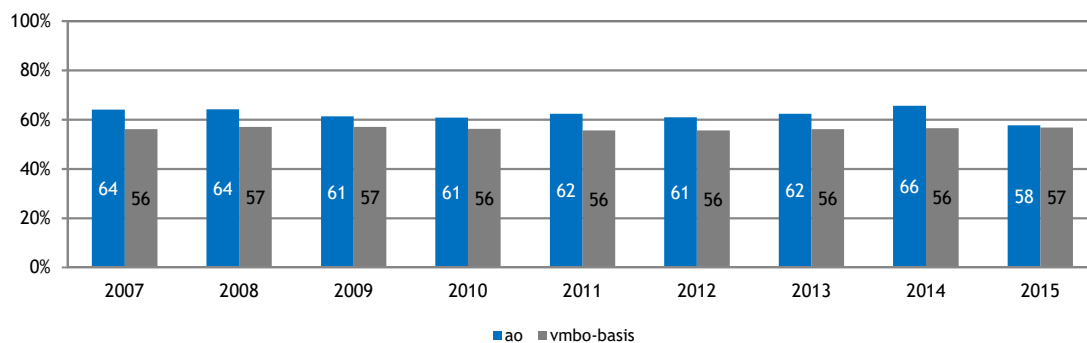


➤ Assistentopleidingen

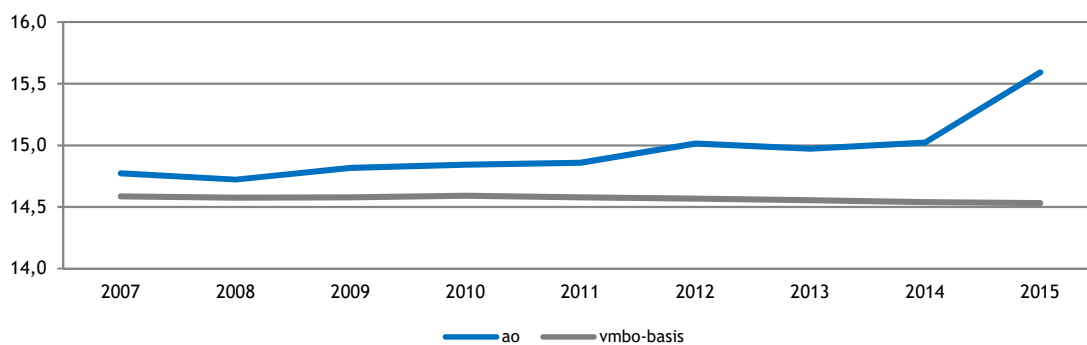
Tabel 4.15: Aantallen naar instroom per cohort*

	2007	2008	2009	2010	2011	2012	2013	2014	2015
vmbo-basis	23.993	21.871	19.708	18.505	17.981	18.371	18.670	19.696	20.651
ao	622	661	565	571	554	455	342	177	125
Totaal	26.911	24.473	21.879	20.563	20.003	20.208	20.346	21.083	21.240

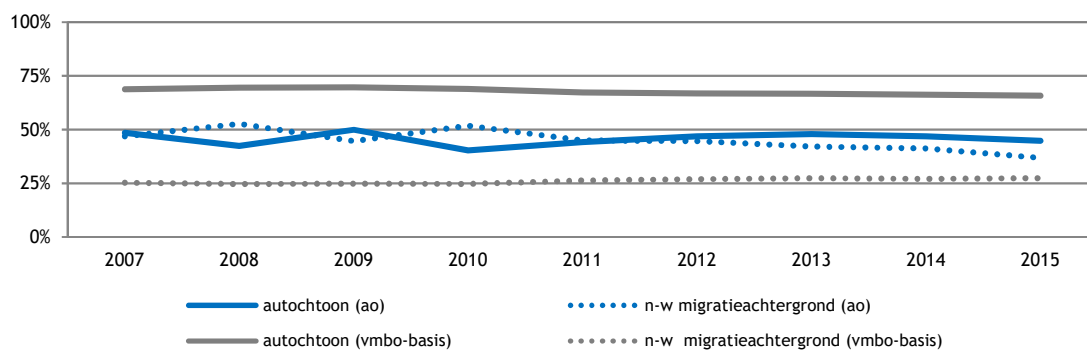
Figuur 4.15: Percentage jongens per cohort



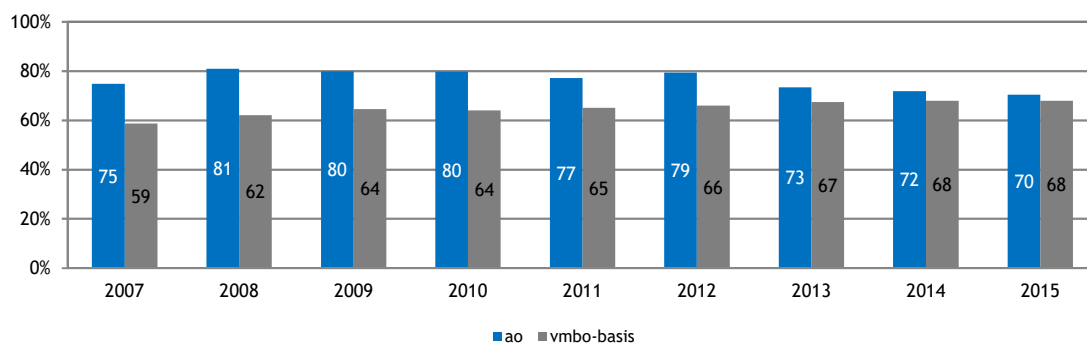
Figuur 4.16: Gemiddelde leeftijd per cohort



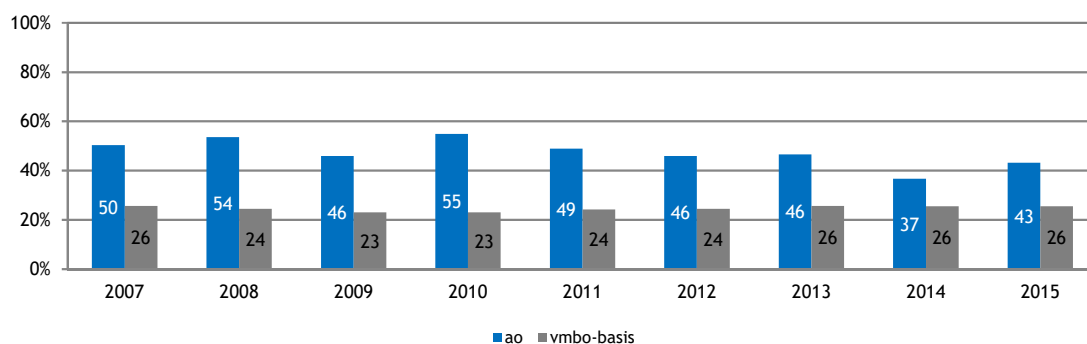
Figuur 4.17: Migratieachtergrond per cohort



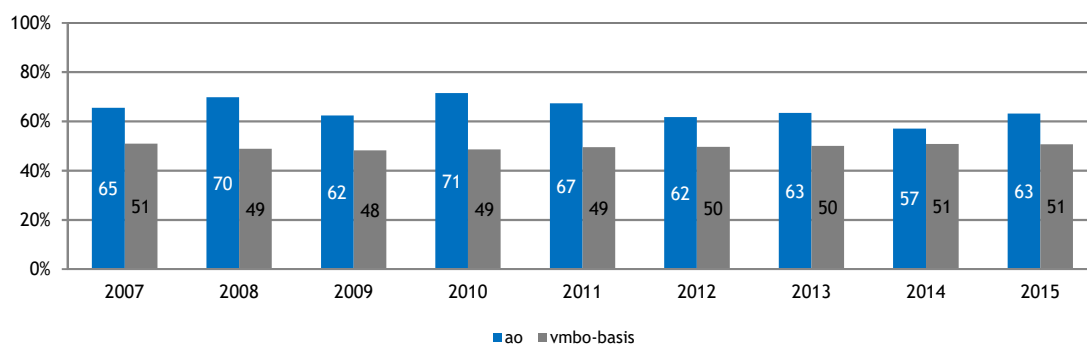
Figuur 4.18: Lwoo-indicatie per cohort



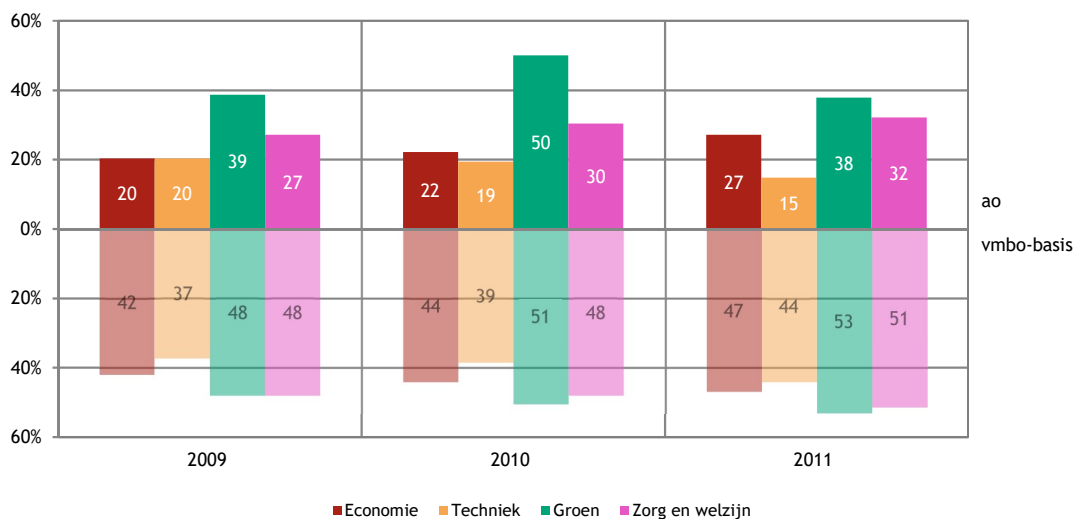
Figuur 4.19: Apc-gebied per cohort



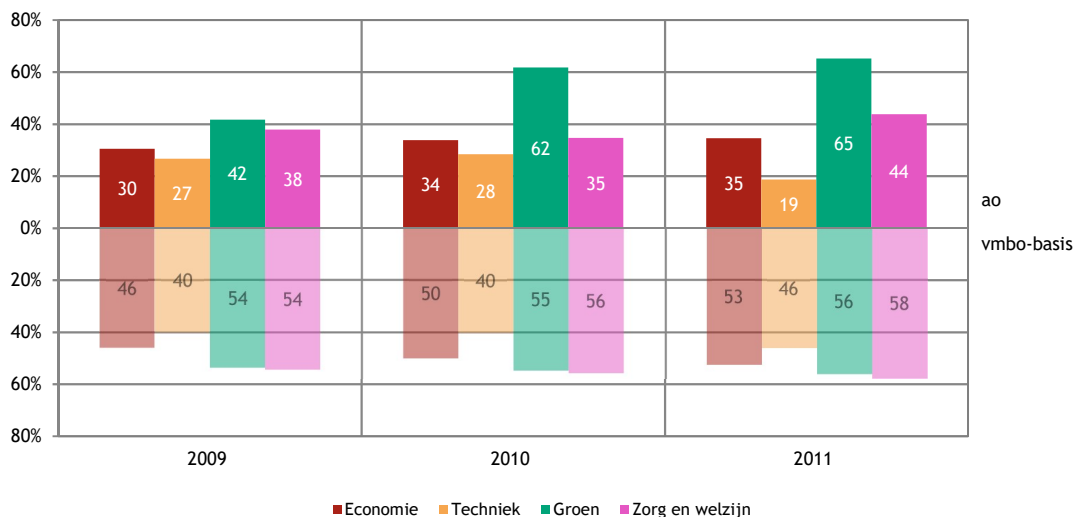
Figuur 4.20: (Zeer) sterk stedelijk gebied per cohort



Figuur 4.21: Startkwalificatie binnen reguliere doorstroomtijd, naar vmbo sector per cohort



Figuur 4.22: Startkwalificatie binnen reguliere doorstroomtijd, naar mbo sector per cohort



Figuur 4.23: Startkwalificatie binnen reguliere doorstroomtijd, naar verwante doorstroom per cohort

