



Beleidsgerichte studies  
Hoger onderwijs en  
Wetenschappelijk onderzoek

# Vervroeging aanmelding

Onderzoek naar de  
impact van  
vervroeging van de  
aanmelddatum in  
het hoger onderwijs

Jules Warps  
Marjolein Muskens  
Jessica Pass  
Marc Thomassen

136

## **Vervroeging aanmelding**

Onderzoek naar de impact van vervroeging van de aanmelddatum in het hoger onderwijs

Onderzoek in opdracht van het Ministerie van Onderwijs, Cultuur en Wetenschap

Jules Warps  
Marjolein Muskens  
Jessica Pass  
Marc Thomassen

ResearchNed  
november 2010

© 2010 ResearchNed Nijmegen in opdracht van Ministerie van Onderwijs, Cultuur en Wetenschap. Alle rechten voorbehouden. Het is niet geoorloofd gegevens uit dit rapport te gebruiken in publicaties zonder nauwkeurige bronvermelding.

# Inhoudsopgave

SAMENVATTING	5
1 INLEIDING EN ACHTERGROND	6
1.1 ACHTERGROND	6
2 ONDERZOEKSVRAAG EN -OPZET	8
2.1 ONDERZOEKSVRAAG	8
2.2 ONDERZOEKSOPTZET	9
3 AANMELDING EN INSCHRIJVING IN NEDERLAND EN VIER ANDERE LANDEN	13
3.1 HUIDIGE SITUATIE IN NEDERLAND	13
3.2 SITUATIE BUITENLAND	16
3.3 CONCLUSIE	20
4 AANMELDING EN UITVAL	22
4.1 MOMENT VAN AANMELDING	22
4.2 AANMELDING EN UITVAL	23
4.3 AANMELDING, STUDIEKEUZE EN UITVAL	26
4.4 CONCLUSIE	32
5 VERVROEGING AANMELDING: GEZICHTSPUNT HOGER ONDERWIJS	33
5.1 ADMINISTRATIE INSTELLINGEN	33
5.2 PROJECTLEIDERS STUDIEKEUZEGESPREKKEN	34
5.3 CONCLUSIE	37
6 VERVROEGING AANMELDING: GEZICHTSPUNT UITVOERINGSORGANISATIES	39
6.1 STUDIELINK: HUIDIGE PRAKTIJK	39
6.2 VOORDELEN VERVROEGING AANMELDING VOOR STUDIELINK	40
6.3 NADELEN VERVROEGING AANMELDING VOOR STUDIELINK	41
6.4 DUO: HUIDIGE PRAKTIJK	42
6.5 VOORDELEN VERVROEGING AANMELDING VOOR DUO	42
6.6 NADELEN VERVROEGING AANMELDING VOOR DUO	42
6.7 CONCLUSIE	42
7 VERVROEGING AANMELDING: GEZICHTSPUNT VOORTGEZET ONDERWIJS	44
7.1 INTERVIEWS	44
7.2 ENQUÊTE DECANEN	44
7.3 CONCLUSIE	48
8 VERVROEGING AANMELDING: GEZICHTSPUNT SCHOLIEREN EN STUDENTEN	50
8.1 INLEIDING: DRIE ENQUÊTES	50
8.2 OPLEIDINGSKEUZE EN AANMELDING VAN SCHOLIEREN IN HET MBO EN VO	51
8.3 AANLEIDING VOOR AANMELDING (SCHOLIEREN)	55
8.4 BINDING MET GEKOZEN OPLEIDING (SCHOLIEREN)	56
8.5 TIJDSTIP WAAROP SCHOLIEREN EN STUDENTEN AANGEVEN ZICH TE KUNNEN AANMELDEN	57
8.6 CONCLUSIE	59
9 CONCLUSIES	61

10	SCENARIO'S EN AANBEVELINGEN	65
10.1	SCENARIO'S VOOR VIER AANMELDDATUMS	65
10.2	AANBEVELING: AANMELDING VOOR 1 JULI	66
10.3	TECHNISCHE EN JURIDISCHE UITWERKING	68

## Samenvatting

Op verzoek van het ministerie van OCW is onderzocht welke impact vervroeging van de aanmelddatum in het hoger onderwijs kan hebben voor studenten, ho-instellingen, aanleverende scholen, DUO en Studielink en onder welke voorwaarden vervroeging optimaal leidt tot verbeterde kansen op studiesucces voor studenten.

Om het verband tussen moment van aanmelding en studiesucces te onderzoeken en om de meningen, voorkeuren en consequenties voor de diverse betrokken partijen te inventariseren, is langs veel verschillende wegen informatie verzameld. De regelgeving en procedures rond aanmelding en inschrijving in Nederland zijn verkend, alsmede de regelingen in vier andere landen. Landelijke administraties met betrekking tot aanmelding, inschrijving en uitval zijn geanalyseerd – ook in combinatie met onderzoeksgegevens uit de landelijke enquêtes van de Startmonitor. Interviews vonden onder andere plaats met betrokkenen bij uitvoeringsorganisaties Studielink en DUO en bij de administratie van twee ho-instellingen. Tenslotte werden enquêtes ontwikkeld en voorgelegd aan leerlingen in de laatste jaren van mbo, havo en vwo, bij ho-studenten in hun eerste studiejaar, bij decanen en schoolleiders in het voortgezet onderwijs en bij projectleiders van studiekeuzegesprekken in het hoger onderwijs.

Studenten die zich laat in de zomermaanden aanmelden voor hun ho-opleiding, blijken aanzienlijk vaker uit te vallen (dat wil zeggen: stoppen of omzwaaien) in hun eerste studiejaar dan studenten die zich eerder aanmelden. De kern van het probleem voor deze late aanmelders is niet het tijdstip van keuze en aanmelding, maar het gebrek aan overtuiging en motivatie in hun studiekeuze. Late aanmelding betekent niet automatisch studieuitval, maar binnen de groep late aanmelders is niet alleen de uitval groot maar ook het contrast tussen de blijvers en uitvallers in termen van binding met de gekozen opleiding en de eigen verwachting van studiesucces – twee belangrijke voorspellers van daadwerkelijk studiesucces. Het afdwingen van een eerdere keuze door het vervroegen van de aanmelddatum zal de kwaliteit van de keuze of de motivatie voor de opleiding niet direct verbeteren. Maar door vervroeging van de aanmelding verdwijnt voor deze studenten wel de mogelijkheid om de keuze te lang voor zich uit te schuiven en worden zij in een eerder stadium met hun keuzeprobleem geconfronteerd. De keuze moet dan worden gemaakt op een moment dat daar zowel vanuit de vooropleiding als vanuit het hoger onderwijs nog invloed op kan worden uitgeoefend in de vorm van voorlichting, begeleiding en studiekeuzegesprekken. Met andere woorden, het beoogde effect van vervroeging van de aanmelding is dat studenten die moeite hebben om een gefundeerde en gemotiveerde studiekeuze te maken, vaker en tijdig begeleid zullen worden in hun studiekeuze, zodat onnodige uitval in het eerste studiejaar vaker kan worden voorkomen.

Van een viertal concrete aanmelddata's, variërend van 15 januari tot 15 juli, is onderzocht in hoeverre zij dit beoogde effect kunnen sorteren en ook anderszins overeenkomen met de voorkeuren en voorwaarden van alle betrokken partijen. Dit leidt uiteindelijk tot de aanbeveling om 1 juli als deadline voor aanmelding vast te stellen. Een eerdere aanmelddatum is voor een deel van de studenten nog te vroeg en is ook niet nodig om precies aan te grijpen op de groep met keuzeproblemen, terwijl bij een latere datum de beoogde voordelen in termen van keuzebegeleiding niet kunnen worden gerealiseerd.

Het rapport eindigt met enkele scenario's voor de praktische invoering en handhaving van de vervroegde aanmelding, waarbij voor de hogescholen en universiteiten mogelijk een sleutelrol is weggelegd.

# 1 Inleiding en achtergrond

Er zijn aanwijzingen dat vervroeging van de aanmelddatum in het hoger onderwijs voordelen kan hebben voor studenten en opleidingen. Op verzoek van het ministerie van OCW heeft ResearchNed daarom onderzocht welke impact vervroeging van de aanmelddatum kan hebben op studenten, ho-instellingen, aanleverende scholen, DUO en Studielink en onder welke voorwaarden vervroeging optimaal leidt tot verbeterde kansen op studiesucces voor studenten.

## 1.1 Achtergrond

In Het Hoogste Goed, de strategische agenda voor het hoger onderwijs-, onderzoek- en wetenschapsbeleid uit 2007, wordt prioriteit gegeven aan het verhogen van studiesucces in het hoger onderwijs. In 2008 heeft de minister van OCW samen met de HBO-raad en de VSNU convenanten getekend waarin onder andere wordt gestreefd naar hogere studierendementen. Bovendien moet er meer aandacht voor binding en matching zijn in het propedeutische jaar zodat zo snel mogelijk duidelijk is of studenten op hun plek zitten bij de opleiding. Om deze doelstellingen te halen, stellen verschillende partijen voor om meer nadruk te leggen op het keuzeprocess voor aanvang van de opleiding. Uit verschillende onderzoeken blijkt dat studiekeuzeprocessen invloed hebben op het studiesucces in het hoger onderwijs. Studenten die niet op de juiste plek zitten zullen eerder veranderen van studie of uitvallen.

Diverse partijen hebben zich in dit kader inmiddels voorstander getoond van vervroeging van de aanmelddatum voor hoger-onderwijsopleidingen. We noemen er hieronder een aantal, maar dit overzicht is zeker niet uitputtend. De VSNU heeft in een brief aan de minister aangegeven dat vervroeging van de aanmelding en inschrijving van bachelorstudenten positieve invloed kan hebben op het studiekeuzeprocess voor aanvang van de opleiding en het bovendien voor instellingen mogelijk maakt om de administratie en voorzieningen van studentenaantallen tijdig op orde te hebben.

Een belangrijk element in de discussie over vervroeging van de aanmelding vormen de studiekeuzegesprekken – in eerste instantie vaak aangeduid als intakegesprekken. Dit zijn gesprekken tussen een aspirant student en iemand van de opleiding, waarin informatie over de studie wordt verschaft en de aankomende student zich een beeld kan vormen of dit de studie is die hij/zij beoogt. Onder andere de Inspectie van het Onderwijs geeft in een onderzoek<sup>1</sup> naar de uitval en het rendement in het hoger onderwijs aan dat de huidige aanmelddatum deze studiekeuzegesprekken belemmert.

Volgens een notitie<sup>2</sup> van het Interstedelijk Studenten Overleg is het bekend dat late aanmelders meer kans hebben om uit te vallen. Zij stellen daarom voor om de aanmelddatum naar half juli te vervroegen om zo scholieren te dwingen tot een meer overdachte keuze.

De Raad voor Werk en Inkomen<sup>3</sup> wil meer nadruk leggen op de loopbaanbegeleiding door scholen, die zou moeten beginnen in het voortgezet onderwijs. In dat kader stellen zij dat scholieren die langdurig twijfelen over de vervolgstudie, onder andere meer kans hebben om voortijdig de opleiding te verlaten. Een eerdere aanmelddatum geeft meer nadruk aan het voortgezet onderwijs om leerlingen (nog) actiever te ondersteunen in hun studiekeuze.

De Onderwijsraad stelt in een advies<sup>4</sup> dat een op de tien aankomende studenten tot op het laatst twijfelt over de studiekeuze. Zij stellen daarom voor om bijvoorbeeld in januari voor aanvang van de opleiding een eerste aanmeldmoment te hebben. Aankomende studenten hebben dan tot september om de aanmelding

<sup>1</sup> Inspectie van het Onderwijs (2009). Werken aan een beter rendement. Casestudies naar uitval en rendement in het hoger onderwijs.

<sup>2</sup> Interstedelijk Studenten Overleg (2009): Vijf ISO-normen voor betere aansluiting.

<sup>3</sup> Raad voor Werk en Inkomen (2008): Voor de keuze: effectieve loopbaanoriëntatie en begeleiding. Oproep en handreiking aan scholen en onderwijsinstellingen.

<sup>4</sup> Onderwijsraad (2008): Een succesvolle start in het hoger onderwijs.

definitief te maken. Dit zou de aankomende studenten (en hun ouders) moeten helpen eerder na te denken over hun studiekeuze.



## 2 Onderzoeksvraag en -opzet

### 2.1 Onderzoeksvraag

Het ministerie van OCW formuleerde voor dit onderzoek de volgende hoofdvraag:

**Wat is de impact van vervroeging van aanmelding op studenten, ho-instellingen, aanleverende scholen, DUO en Studielink en onder welke voorwaarden leidt vervroeging optimaal tot studiesucces voor studenten?**

Deze hoofdvraag is door de opdrachtgever uitgewerkt in een aantal concrete deelvragen.

- (1) Wat is de feitelijke aanmelddatum momenteel in het hoger onderwijs?
  - a. Welke aanmelddata bestaan er nu in het hoger onderwijs en zijn er verschillen tussen opleidingen? En zijn er verschillen tussen verschillende soorten onderwijs (bijvoorbeeld hbo en wo en particulier en bekostigd)?
  - b. Hoe is de aanmelddatum momenteel geregeld als wordt gekeken naar processen bij DUO en Studielink?
- (2) Heeft vervroeging van de aanmelding voldoende effect op het inzicht in de te verwachten instroom en matching van studenten voor opleidingen?
- (3) Welke voordelen kan vervroeging van de aanmelddatum hebben?
  - a. Welke voordelen zijn er voor studenten, ho-instellingen, aanleverende scholen, DUO en Studielink en onder welke voorwaarden zijn de voordelen optimaal?
- (4) Welke nadelen kan vervroeging van de aanmelddatum hebben en hoe kunnen deze voorkomen/gerepareerd worden?
  - a. Welke nadelen zijn er voor studenten, ho-instellingen, aanleverende scholen, DUO en Studielink en hoe zijn deze te voorkomen?
- (5) Welke scenario's zijn er mogelijk om de aanmelddatum te vervroegen?
  - a. Is er internationaal ervaring met vervroeging van de aanmelding (good/bad practices)?
  - b. Welke scenario's zijn denkbaar in de Nederlandse context (met voor- en nadelen)?
  - c. Hoever zou de aanmelddatum vervroegd kunnen worden (met voor- en nadelen)? Welke scenario's zijn er mogelijk voor het proces 'aanmelding - matching - inschrijving' (of verwijzing)?
  - d. Vanaf wanneer zou vervroeging van de aanmelddatum ingevoerd kunnen worden (met voor- en nadelen)?
  - e. Welke juridische aspecten, bekostigingsaspecten, technische aspecten zijn verbonden aan vervroeging? En welke opties zijn er mogelijk om het te regelen?
  - f. Welke andere aspecten zijn verbonden aan vervroeging van de aanmelding waar we rekening mee moeten houden (bijvoorbeeld mbo-doorstroom, centrale en decentrale selectie en buitenlandse deadlines)? En hoe gaan we om met verschillende uitstroommomenten van de aanleverende schooltypen (havo en mbo)?
- (6) Hoe kan de toegankelijkheid gewaarborgd worden als de aanmelddatum vervroegd wordt?
  - a. Onder welke omstandigheden zou latere aanmelding wel mogelijk moeten zijn (bijvoorbeeld uitkomst studiekeuzegesprek)?
  - b. Wat moeten studenten doen om zich dan toch aan te kunnen melden?
  - c. Hoe kunnen we voorkomen dat teveel studenten zich te laat aanmelden en zich daardoor niet kunnen inschrijven?
  - d. Kan het effectiever zijn om studenten te belonen (voor op tijd aanmelden) dan te straffen (voor te laat aanmelden)?

## 2.2 Onderzoeksopzet

Omdat zowel hoofd- als deelvragen in het onderzoek betrekking hebben op alle verschillende betrokken partijen bij aanmelding, is een gevarieerd pakket aan onderzoeken uitgevoerd om al deze vragen adequaat te kunnen beantwoorden:

1. Huidige praktijk Nederland: desk research
2. Praktijk buitenland: desk research en interviews
3. Verband aanmelddatum en uitval: analyse populatiegegevens DUO
4. Verband aanmelddatum, keuzeproces en uitval: analyse populatiegegevens DUO en Startmonitor
5. Hoger onderwijs: interviews en enquête
6. Uitvoeringsorganisaties: interviews
7. Voortgezet onderwijs: interviews en enquête
8. Scholieren en studenten: enquêtes

In het vervolg van dit hoofdstuk worden alle deelonderzoeken verder toegelicht.

### 2.2.1 Huidige praktijk Nederland: desk research

Het onderzoek is gestart met een deskresearch. Hierbij is allereerst de huidige situatie ten aanzien van de procedures rond aanmelding in Nederland verkend. De resultaten hiervan worden beschreven in paragraaf 3.1.

### 2.2.2 Praktijk buitenland: desk research en interviews

Een tweede element in de deskresearch betreft een onderzoek naar de regelingen in het buitenland en de ervaringen daarmee. In de zoektocht naar mogelijke scenario's met betrekking tot vervroeging van aanmelding, is verkend wat de ervaring in andere landen is met de procedures rond aanmelding in het hoger onderwijs. Om hier inzicht in te verkrijgen zijn verschillende stappen genomen. Allereerst is geïnventariseerd wat de stand van zaken is met betrekking tot aanmelding in andere landen. Hierbij is gekeken naar landen die in hoger-onderwijsonderzoek doorgaans als referentielanden worden beschouwd.

In overleg met de opdrachtgever is gekozen om het proces van aanmelding voor de volgende landen nader te belichten: Verenigd Koninkrijk, Duitsland, Denemarken en Finland.

De inventarisatie was vooral gericht op het tijdstip van aanmelding en de aanmeldprocedure in het betreffende land. Daarnaast is gekeken naar mogelijke problemen of gunstige effecten van de gehanteerde systematiek. Verder is er onderzocht of in deze landen de aanmelding al eens is vervroegd met als doel het studiesucces te verhogen.

Om de benodigde informatie te verzamelen is in eerste instantie een literatuuronderzoek uitgevoerd. Indien dit nodig bleek, zijn daarnaast gesprekken gevoerd met personen die over de expertise beschikken om de onderzoeksvragen te kunnen beantwoorden. Dit waren veelal personen uit het land zelf. De resultaten van dit onderdeel zijn gerapporteerd in paragraaf 3.2.

### 2.2.3 Verband aanmelddatum en uitval: analyse populatiegegevens DUO

Een van de gewenste effecten van het vervroegen van de aanmelddatum is het terugdringen van de studieuitval in het eerste studiejaar. Om het verband tussen aanmelddatum en studieuitval betrouwbaar in kaart te brengen, zijn populatiedata van DUO geanalyseerd. DUO beschikt over de datum waarop een student zich heeft aangemeld voor een opleiding in het hoger onderwijs. Door deze aanmelddatum te koppelen aan de laatste twee jaargangen van het CRIHO is voor elke student, die in het collegejaar 2008-2009 aan een opleiding begon, bepaald of deze in collegejaar 2009-2010 nog steeds dezelfde opleiding volgt of inmiddels gestopt/geswitcht is. Op deze manier is een verband gelegd tussen aanmelddatum en studieuitval. Om dit te onderzoeken is het populatiebestand met alle eerstejaars studenten in het

collegejaar 2008-2009 verrijkt met de aanmelddatum voor dat studiejaar en met de inschrijfgegevens van het collegejaar 2009-2010.

Verder zijn ook de gegevens van opleidingen aan het bestand gekoppeld. Zo is het uitvalpercentage van studenten aan een opleiding met numerus fixus vergeleken met studies die geen numerus fixus hebben. Samengevat zijn met behulp van administratieve data de volgende vragen beantwoord:

- Wanneer meldt men zich aan voor een studie?
- Is er een verband tussen moment van aanmelding en studieuitval in het eerste jaar?
- Heeft de numerus fixus een positieve invloed op studiesucces?

Een nadere toelichting op de onderzoeksopzet en de resultaten zijn beschreven in paragraaf 6.4

#### **2.2.4 Verband aanmelddatum, keuzeproces en uitval: analyse populatiegegevens DUO en Startmonitor**

Het samengestelde populatiebestand uit de voorgaande paragraaf werd vervolgens gekoppeld aan de onderzoeksgegevens van de Startmonitor. De Startmonitor is een door ResearchNed opgericht onderzoek waarin de achtergronden van studiesucces en studieuitval in kaart worden gebracht door de studenten in hun eerste jaar te volgen middels drie enquêtes (start studie, halverwege het eerste studiejaar, einde van het eerste jaar). In de eerste enquête staat de studiekeuze centraal. Op welke manier zijn studenten tot hun studiekeuze gekomen (motieven, voorlichtinggebruik, et cetera). Bij de volgende meetmomenten wordt de mening over de studie gepeild en wordt aan uitgevallen studenten uitgebreid gevraagd waarom zij gestopt zijn met de opleiding. Doordat de respondenten van de Startmonitor middels een steekproef via DUO zijn geselecteerd, was het mogelijk de aanmelddatum en studievoortgang van de studenten te koppelen aan de resultaten van de Startmonitor met behulp van een geanomiseerde sleutel. Deze koppeling geeft unieke informatie, omdat de gemeten studievoortgang gerelateerd kan worden aan studiekeuzemotieven van de respondent, het moment van studiekeuze en de daadwerkelijke aanmelding voor de studie.

#### **2.2.5 Hoger onderwijs: interviews en enquête**

Ook bij ho-instellingen is nagegaan wat medewerkers die betrokken zijn bij studiekeuze en aanmelding denken van de gevolgen van het vervroegen van de aanmelding. We hebben hierbij onderscheid gemaakt tussen twee categorieën medewerkers. De resultaten zijn te vinden in hoofdstuk 5.

##### *Projectleiders studiekeuzegesprekken*

Studiekeuzegesprekken kunnen een middel zijn om te voorkomen dat aankomende studenten een studie kiezen die later niet goed bij hen blijkt te passen. In het voorjaar van 2009 is een start gemaakt met het project 'Studiekeuzegesprekken: wat werkt?' waarbij 18 ho-instellingen eigen experimenten uitvoeren met studiekeuzegesprekken. Vanwege positief resultaat is dit project in het begin van het studiejaar 2009-2010 uitgebreid waardoor nog meer ho-instellingen deel konden nemen.

De projectleiders van de projecten met studiekeuzegesprekken werden uitgenodigd om deel te nemen aan een online enquête. In deze enquête is ingegaan op de gevolgen van vervroeging van aanmelding voor de instellingen en voor aankomende studenten met betrekking tot de studiekeuzegesprekken. Vragen die hierbij aan bod zijn gekomen zijn: Wat betekent dit voor de planning van de studiekeuzegesprekken? Blijft er voldoende tijd over om deze projecten uit te voeren? Wat zijn de positieve en negatieve gevolgen voor studenten als hun studiekeuze eerder gemaakt wordt?

### *Studentenadministratie*

Daarnaast zijn bij één hogeschool en bij één universiteit gesprekken gevoerd met personen die direct betrokken of verantwoordelijk zijn bij de studentenadministratie en ook kunnen oordelen over de bredere consequenties binnen de instelling.

Deze contactpersonen werd de vraag voorgelegd wat de gevolgen zijn van vervroeging van de aanmelding voor zowel de instelling als de aankomende studenten met betrekking tot de aanmeldprocedure: Wat zijn de positieve en negatieve gevolgen als de aanmeldingen eerder binnenkomen? Is er ervaring met studenten die zich te laat aanmelden (bijvoorbeeld bij opleidingen die nu al een vervroegde aanmelding hanteren) en hoe kan hiermee omgegaan worden?

#### **2.2.6 Uitvoeringsorganisaties: interviews**

Een belangrijke rol in het proces van aanmelding spelen de instanties DUO en Studielink. Zij zullen belast zijn met de praktische invoering van een vervroegde aanmelding in het hoger onderwijs. Daarom is ook met contactpersonen binnen deze partijen een interview gehouden over de consequenties van een mogelijke vervroeging van de aanmelding. Belangrijkste vraag hierbij is welke gevolgen een vervroegde aanmelding heeft voor het aanmeldproces op Studielink en bij DUO Groningen: Welke gevolgen heeft dit voor de werkzaamheden bij beide instanties en op welke termijn zou een vervroegde aanmelding technisch realiseerbaar zijn? Heeft een aanmelddatum voor hen vooral voordelen of nadelen, en welke zijn dit? De resultaten uit dit onderzoeksdeel staan beschreven in hoofdstuk 6.

#### **2.2.7 Voortgezet onderwijs: interviews en enquête**

Ook bij schoolleiders en decanen in het vo is een enquête afgenomen om na te gaan welke gevolgen zij voorzien bij vervroeging van de aanmelding. Delen zij de gedachte dat scholen zich bij een vroegere aanmelddatum verantwoordelijker zullen voelen voor de studiekeuze van hun leerlingen? Hoe denken zij over uitgebreidere of vroegere aanlevering van hun leerlinggegevens aan de ontvangende ho-instellingen? Welke effecten verwachten zij op de studiekeuzeprocessen van leerlingen? Welke andere gevolgen van vervroeging voorzien zij?

Om deze enquête goed voor te bereiden is eerst een tweetal gesprekken gevoerd met een schoolleider en een decaan. Na bijstelling aan de hand van de gespreksresultaten is een groot aantal schoolleiders en decanen uitgenodigd voor de enquête (zie hoofdstuk 7).

#### **2.2.8 Scholieren en studenten: enquêtes**

De hoofdrolspelers in een eventuele wijziging van de aanmelddatum in het hoger onderwijs zijn natuurlijk de scholieren zelf. Zij zijn het die de keuze voor hun studie eerder moeten gaan maken en vroeger in het jaar moeten beslissen voor welke opleiding zij zich aanmelden. Om een weloverwogen keuze te maken over een eventuele verschuiving van de aanmelddatum, is het belangrijk om te weten op welk moment scholieren momenteel de beslissing nemen om een studie te gaan volgen en wanneer zij zich vervolgens aanmelden voor deze studie.

#### *Mbo, havo en vwo: HetScholieren- en HetStudentenpanel*

Om meer inzicht te krijgen in de keuzemomenten van scholieren, is een vragenlijst uitgezet onder eindexamenkandidaten havo en vwo in het schooljaar 2009-2010 en laatstejaars in het mbo. ResearchNed heeft hiervoor 882 leerlingen in 5-havo en in 6-vwo benaderd in de laatste weken voor hun eindexamens. 570 Studenten in mbo-3 en mbo-4 werden benaderd aan het einde van hun studiejaar.

### *Aanvullende vragen studenten hoger onderwijs in Startmonitor*

De Startmonitor is een landelijk vragenlijstonderzoek van ResearchNed dat zich richt op startende studenten in het hoger onderwijs. Kenmerkend voor de opzet is dat deze studenten op drie momenten in hun eerste jaar worden benaderd: bij hun start in september, na enkele maanden studie in december-januari en aan het einde van hun eerste studiejaar in juni-juli. Op deze manier kan optimaal worden gevolgd hoe eerstejaars 'landen' in hun opleiding en hoe het hen in hun eerste jaar vergaat.

In studiejaar 2009-2010 werd de Startmonitor voor de tweede maal uitgevoerd. De derde enquête van deze Startmonitor vond plaats in juni-juli 2010. In totaal werden 15.009 eerstejaars in hbo en wo per e-mail benaderd voor deze derde webenquête. Al deze studenten namen reeds in september 2009 deel aan de eerste enquête van dit onderzoeksjaar en hebben daarin hun e-mailadres opgegeven om voor de vervolgenquêtes te worden aangeschreven. Er waren van deze groep dus al zeer veel gegevens beschikbaar over hun studiekeuzeprocess, hun motieven en verwachtingen bij de start van de opleiding, hun entree in de opleiding, et cetera. Er is in de Startmonitor ook expliciet gevraagd of studenten zijn uitgenodigd voor een studiekeuzegesprek, of zij hier aan hebben deelgenomen en hoe zij hierover oordelen. Aan de studenten die uitvallen wordt gevraagd wat de redenen en achtergronden daarvan zijn. Al deze gegevens zijn bovendien verrijkt met achtergrondkenmerken en vooropleidingsgegevens aangeleverd door DUO Groningen.

Voor het huidige onderzoek is aangesloten bij deze bestaande gegevensbronnen en de enquête. Geïventariseerd is welke vragen ten behoeve van dit onderzoek naar de aanmelddatum nog niet aan bod zijn gekomen in de Startmonitor. Deze vragen zijn vervolgens toegevoegd aan de juni-enquête. In hoofdstuk 4 worden dit onderzoeksdeel en de resultaten hiervan nader beschreven.

#### **2.2.9 Opmerkingen**

Bij de onderdelen 2.2.3, 2.2.4 en 2.2.8 moet worden opgemerkt dat het in dit onderzoek gaat om de effecten van vervroeging van de aanmelddatum en de eventuele gevolgen daarvan voor studieuitval. Dit onderzoek had niet als doel om definitief en uitputtend in kaart te brengen wat in het algemeen de oorzaken en achtergronden van studieuitval zijn.

Een andere opmerking betreft het verschil tussen aanmelding en inschrijving. Een aanmelding voor een opleiding leidt niet altijd tot een inschrijving; hetzij doordat studenten zelf uiteindelijk van inschrijving afzien, hetzij doordat studenten niet worden toegelaten tot de gekozen opleiding (a.g.v. selectie, loting, maar bv. ook het niet halen van eindexamens). De titel van dit onderzoek is weliswaar 'Vervroeging aanmelding', maar het vervroegen van de uiterste aanmelddatum zal weinig gevolgen hebben als dit geen consequenties heeft voor het kunnen inschrijven. Met dat verschil zal in de aanbevelingen rekening worden gehouden.

Bij het bestuderen van mogelijke aanmelddata wordt in enkele onderdelen van dit onderzoek met name gefocust op vier data, die in overleg met opdrachtgever en begeleidingscommissie zijn bepaald: 15 januari (de vroegste aanmelddatum voor fixusstudies, die op dit moment in Nederland voorkomt), 15 mei (de laatste aanmelddatum voor fixusstudies; start vo-eindexamens), half juni (het moment van de eindexamenuitslagen in het vo) en 15 juli.

Tenslotte, omdat in de praktijk de termen 'aanmelding' en 'vooraanmelding' vaak door elkaar worden gebruikt, maken wij hier in dit rapport geen onderscheid tussen en spreken alleen van 'aanmelding'.

## 3 Aanmelding en inschrijving in Nederland en vier andere landen

### 3.1 Huidige situatie in Nederland

Wie zich wil inschrijven bij een opleiding in het Nederlandse hoger onderwijs, dient zich eerst aan te melden bij DUO. De aanmelding bij DUO en de inschrijving bij hogeschool of universiteit kunnen studenten regelen via de website van Studielink.

Een aanmelding voor een opleiding is een verzoek tot inschrijving, maar leidt niet altijd daadwerkelijk tot inschrijving. Bij een lotingstudie worden studenten geplaatst door de afdeling Centraal Bureau Aanmelding en Plaatsing van DUO. En bij niet-lotingstudies wordt de aanmelding eerst door Studielink verstuurd naar de desbetreffende hogeschool of universiteit, die uiteindelijk beslist of de student wordt toegelaten – met andere woorden: of de aanmelder wordt ingeschreven. De instellingen kunnen hiertoe eigen regels hanteren (zie paragraaf 3.1.2).

#### 3.1.1 Fixusstudies

Er is in Nederland de afgelopen jaren ruime ervaring opgedaan met een vroege aanmelding voor opleidingen in het hoger onderwijs. Het betreft hier opleidingen met (de)centrale selectie en een numerus fixus waar de aanmelddatum doorgaans vroeger ligt dan bij de reguliere opleidingen. Er kan onderscheid gemaakt worden tussen opleidingen met een studiefixus (Geneeskunde, Tandheelkunde, Criminologie, Diergeneeskunde, International business) en opleidingen met een instellingsfixus (o.a. rechtsgeleerdheid in Leiden, economie in Tilburg).

Voor opleidingen met een studiefixus geldt dat er een beperkt aantal opleidingsplaatsen in Nederland beschikbaar is. Studenten melden zich aan voor de opleiding en geven daarbij de stad van hun voorkeur aan. In eerste instantie selecteert de instelling studenten die mogen beginnen aan de opleiding. Dit mag voor maximaal 50 procent van de opleidingsplaatsen. De overgebleven plaatsen worden middels een gewogen centrale loting verdeeld onder de aspirant studenten. Studenten die een opleiding met studiefixus willen gaan volgen, dienen zich voor een bepaalde datum via Studielink aan te melden voor deze opleiding. De uiterste aanmelddatum verschilt per instelling. Universiteit Leiden hanteert 15 mei als uiterste datum, Rijksuniversiteit Groningen 10 maart, bij de overige universiteiten is de uiterste datum voor aanmelding zelfs gesteld op 15 januari.<sup>5</sup>

Bij opleidingen met een instellingsfixus wordt het aantal studenten dat wordt toegelaten door de instelling zelf bepaald. Aankomende studenten kunnen zich tot een bepaalde datum voor de opleiding aanmelden. Wanneer het maximum aantal studenten op de sluitingsdatum bereikt is, wordt er geloot om de beschikbare plaatsen. Is het quotum op deze datum nog niet bereikt, dan kunnen aankomende studenten zich blijven aanmelden tot alle plaatsen gevuld zijn. Ook de instellingsfixus kent diverse aanmelddata waarop de mogelijkheid tot aanmelding gesloten wordt. De eerste opleiding sluit de aanmelding op 1 maart, de laatste op 15 mei. Een inventarisatie van het gebruik van de instellingsfixus bij diverse instellingen leert ons echter dat niet elke instellingsfixus ook vermeld wordt in het CROHO. Zo kennen de opleidingen Journalistiek en Sport en Bewegen aan de Christelijke Hogeschool Windesheim een instellingsfixus, maar de uiterste aanmelddata zijn niet geregistreerd in het CROHO. In Bijlage A is een overzicht opgenomen van alle opleidingen, waarvan een uiterste aanmelddatum geregistreerd staat in het CROHO.

Hoewel er dus al ervaring is met vroege aanmelddata in het hoger onderwijs, kiest het gros van de studenten een opleiding zonder numerus fixus en heeft dus niets te maken met deze aanmelddata.

---

<sup>5</sup> Bron: CROHO 05-03-2010

Wanneer een student zich in wil schrijven voor een niet-fixusopleiding, is dit in principe tot 1 oktober mogelijk. Hoewel veel instellingen aangeven dat aanmelden voor 1 september wenselijk is, is dit dus geen harde deadline. Wanneer een student in wil stromen na 1 oktober beslist de instelling of dit mogelijk is (zie 3.1.2). Sommige studies hebben een officieel tweede instroommoment in februari en een aantal instellingen neemt het hele jaar door studenten aan. Op de website van Studielink is het mogelijk om per maand aan te geven wanneer je in wilt stromen in de studie. Op dat moment wordt in Studielink zichtbaar of het mogelijk is in die maand in te stromen. Dit verschilt per instelling en opleiding. Een voorbeeld van instellingsbeleid is dat de examencommissie de niet-reguliere instroom goed moet keuren. Wanneer de examencommissie van de betreffende studie akkoord is, mag de student na 1 oktober aan de studie beginnen.

Voor de meeste instellingen is het toelaten van studenten na 1 oktober meer uitzondering dan regel, vooral omdat de teldatum voor de bekostiging dan al is geweest (zie paragraaf 3.1.3).

Voor buitenlandse studenten is er meestal een vroegere deadline voor aanmelding. Deze wordt bepaald door de opleiding en heeft vooral te maken met het feit dat er nagegaan moet worden of de aspirant student aan de toelatingseisen van de opleiding voldoet. De aanmelddata verschillen per instelling en opleiding, maar aanmelding is in de regel mogelijk tussen 1 februari en 1 juni voor non-EU/EER studenten en tussen 1 februari en 1 juli voor EU/EER studenten.

### 3.1.2 Regelgeving aanmelding en inschrijving

Een uiterste aanmeld- of inschrijfdatum is in de Wet op het Hoger onderwijs en Wetenschappelijk onderzoek niet te vinden. Wel is de teldatum voor de bekostiging van inschrijvingen vastgelegd op 1 oktober. Voor de meeste instellingen – maar niet voor alle (zie ook hoofdstuk 5) – is dit het argument om na 1 oktober geen studenten meer toe te laten.

De verschillen tussen de instellingen in het stellen van deadlines voor aanmelding en inschrijving vinden hun oorsprong in de WHW, artikel 7.33. 'Procedure inschrijving'. Het eerste lid van dit artikel stelt:

*1. Onverminderd artikel 7.39<sup>6</sup>], geschiedt de inschrijving overeenkomstig door het instellingsbestuur vast te stellen regels van procedurele aard.*

Dit artikel biedt hogescholen en universiteiten de ruimte om elk op eigen wijze om te gaan met aanmelding en inschrijving voor en na 1 oktober. Daar waar instellingen kiezen voor een harde deadline per 1 oktober, biedt de combinatie van WHW en instellingsreglement voldoende grond om ook studenten die in beroep gaan de inschrijving te onthouden.

Om na te gaan om wat de omvang is van het aantal inschrijvingen na 1 oktober, is het CRIHO geraadpleegd. Hieruit blijken gemiddeld per universiteit zo'n 24 studenten na 1 oktober ingeschreven te worden, en op hogescholen gemiddeld 13 studenten. Hoewel dit dus niet veel voorkomt, gaat het bij enkele hogescholen wel om tientallen studenten per jaar, en bij één universiteit om bijna honderd studenten per jaar die na 1 oktober aanmelden en ingeschreven worden. Studielink staat aanmeldingen het hele jaar door toe.

---

<sup>6</sup> Artikel 7.39 handelt over het te verstrekken persoonsgebonden nummer bij inschrijving.

### 3.1.3 Bekostiging hogescholen en universiteiten

De bekostigingssystematiek gaat over de verdeling van de rijksbijdrage aan universiteiten en hogescholen. Instellingen in het hoger onderwijs krijgen een lumpsumbedrag en beslissen zelf hoe zij het geld verdelen voor personele, materiële en huisvestingsuitgaven. Op dit moment wordt er voor hogescholen een andere bekostigingssystematiek gehanteerd dan voor universiteiten. Met ingang van 2011 wordt overgegaan op een nieuwe bekostigingssystematiek.

#### *Oude bekostigingssystematiek<sup>7</sup>*

In de huidige bekostiging wordt voor hogescholen de bijdrage bepaald op basis van aantal inschrijvingen, aantal afgestudeerden, aantal uitvallers en de inschrijftijd/verblijfsduur aan de hogeschool. De bekostiging wordt voor 53 procent bepaald op basis van het aantal afgestudeerden. Resultaat van deze bekostiging is dat het voor hogescholen financieel het meest gunstig is als studenten binnen vier jaar afstuderen of binnen één jaar uitvallen. Een mogelijk risico dat deze systematiek met zich meebrengt is dat het instellingen kan prikkelen zich te richten op het werven van zoveel mogelijk eerstejaars om er vervolgens tijdens het eerste jaar voor te zorgen dat alleen studenten met een grote kans op studiesucces doorstuderen. Een dergelijke strategie vergroot de kans op studieuitval onder eerstejaarsstudenten.

De bekostiging voor universiteiten is opgebouwd uit een basisfinanciering (37%), het aantal eerstejaars (13%) en het aantal behaalde diploma's (50%). Ook voor deze bekostiging geldt het mogelijke risico dat het prikkelt om studenten die weinig kans maken een diploma te halen, pas na hun inschrijving in het eerste jaar door te verwijzen of uit te laten vallen, zoals bijvoorbeeld gebeurt bij het Bindend Studieadvies (BSA). Echter, zowel in het hbo als wo zijn er duidelijke signalen dat het terugdringen van studieuitval hoog op de agenda staat. Inderdaad streven instellingen naar een grote instroom, maar ook leeft het besef dat deze instroom van goede kwaliteit moet zijn. Dit laatste blijkt bijvoorbeeld uit de inzet vanuit hoger-onderwijsinstellingen voor het programma 'Studiekeuzegesprekken, wat werkt?' dat in het studiejaar 2009-2010 van start is gegaan. Momenteel vindt echter een groot deel van de selectie pas plaats na de poort in plaats van voor de poort.

#### *Nieuwe bekostigingssystematiek<sup>8</sup>*

De nieuwe bekostigingssystematiek, die in 2011 ingevoerd wordt, is gelijk voor hogescholen en universiteiten. De nadruk op het behalen van een diploma en op het aantal eerstejaars is hierin kleiner dan in de oude bekostiging. De bijdrage wordt bepaald op basis van een basisfinanciering (20%), het aantal eerste-, tweede- en derdejaarsstudenten in de nominale fase van de opleiding (3 x 20%) en het aantal behaalde diploma's (20%). Dit nieuwe systeem brengt met zich mee dat het financieel gunstig is om veel studenten te werven die ook drie jaar aan de opleiding verbonden blijven. Ook is het financieel gunstig om studenten ervan te weerhouden een studiekeuze te maken die een groot risico op studievertraging met zich meebrengt, aangezien instellingen alleen geld ontvangen voor studenten in de nominale fase van de opleiding. Het risico dat instellingen om financiële redenen pas aan het eind van het eerste jaar streng selecteren terwijl zij wel zoveel mogelijk eerstejaars proberen te werven, is in dit bekostigingssysteem minder voor de hand liggend (zij het niet afwezig). Immers, in de nieuwe bekostiging is de nadruk op het aantal eerstejaars verschoven naar het totaal aantal inschrijvingen in de nominale fase van de opleiding. De aandacht richtten op een grote en vooral geschikte instroom lijkt de meest gunstige optie voor instellingen.

<sup>7</sup> Bron: Bekostiging hoger onderwijs. OCW (HO/BS, 16-02-2010)

<sup>8</sup> Bron: Uitvoeringsbesluit WHW 2008; Bekostiging hoger onderwijs. OCW (HO/BS, 16-02-2010)



### 3.1.4 Studiefinanciering

Studenten in het eerste jaar kunnen in theorie gemakkelijk switchen door de 1-februarieregeling. Deze houdt in dat als studenten voor 1 februari in het eerste jaar stoppen, ze de basisbeurs niet terug hoeven te betalen. De aanvullende beurs die studenten in hun eerste studiejaar ontvangen, is altijd een gift en hoeft niet terugbetaald te worden als ze stoppen na het eerste jaar. Wel tellen de tot februari ontvangen maanden als verbruikte maanden studiefinanciering. Hierdoor kunnen studenten die gedurende het eerste jaar een verkeerde keuze hebben gemaakt relatief gemakkelijk stoppen. Voor switchen geldt niet dat men gemakkelijk kan overstappen. Er zijn weinig opleidingen die een tussentijdse instroom mogelijk maken.

## 3.2 Situatie buitenland

Om tot een goede beslissing te komen omtrent de aanmeldingsprocedures in Nederland, is het zinvol om te inventariseren hoe dit proces in het buitenland verloopt. In overleg met de opdrachtgever is daarom gekozen om het proces van aanmelding voor de volgende landen nader te belichten: Verenigd Koninkrijk, Duitsland, Denemarken en Finland. Wij hebben ons bij de inventarisatie vooral gericht op het tijdstip van aanmelding en de procedure hiervan in het betreffende land. Daarnaast waren wij geïnteresseerd in mogelijke problemen of gunstige effecten van de gehanteerde systematiek. Verder is er onderzocht of in deze landen de aanmelding al eens is vervroegd.

Kennis over internationale ervaring met dit onderwerp zal bijdragen aan de formulering van de voor- en nadelen en gevolgen van de verschillende scenario's. Om de benodigde informatie te verzamelen is in eerste instantie een literatuuronderzoek uitgevoerd. Indien dit nodig bleek, zijn daarnaast gesprekken gevoerd met personen die over de expertise beschikken om onze vragen te kunnen beantwoorden. Dit waren veelal personen uit het land zelf.

### 3.2.1 Verenigd Koninkrijk<sup>9</sup>

In het Verenigd Koninkrijk ligt de nadruk bij de studiekeuze op de keuze van de instelling, en veel minder op de keuze van de opleiding zoals in Nederland. Via een centrale organisatie, de UCAS, kunnen studenten een voorkeurslijst van zes universiteiten opgeven. De beste universiteiten, zoals Cambridge en Oxford, hanteren hoge toelatingseisen. Deze eisen worden elk jaar in landelijke kranten gepubliceerd.

De aanmeldingsdeadline ligt voor het hoger onderwijs enkele maanden eerder dan de Nederlandse deadline. Voor enkele studies als Tandheelkunde en Geneeskunde en voor studies aan Oxford of Cambridge University moet de aanmelding voor 15 oktober van het jaar *voordat* de studie start binnen zijn. Voor reguliere opleidingen aan andere universiteiten kan aangemeld worden tot 15 januari van het jaar waarin de studie begint (met uitzondering van kunst- en designopleidingen, waarvoor de deadline 24 maart is).<sup>10</sup> Als studenten voor 15 januari hun aanmelding hebben ingediend, geven de meeste instellingen hier een reactie op rond eind maart. Echter, sommige instellingen die erg populair zijn reageren later, uiterlijk begin mei. Als voor een bepaalde opleiding meer studenten zich hebben aangemeld die voldoen aan de toelatingseisen dan er plaatsen beschikbaar zijn, worden er persoonlijke gesprekken gevoerd. Op de uitslag van deze gesprekken moeten studenten ook enkele weken tot maanden wachten. Na 15 januari kunnen aankomende studenten nog wel hun aanmelding insturen. Zij komen dan terecht in het zogenoemde 'clearing' proces en kunnen nog ingedeeld worden bij hun beoogde studie als hierbinnen nog plaatsen beschikbaar zijn. Alle aanmeldingen komen dus binnen bij UCAS, een centrale administratie instantie, die deze doorspeelt naar de universiteiten. Dit systeem is vergelijkbaar met dat van Studielink in Nederland.

<sup>9</sup> Deze informatie is vooral op basis van een uitgebreide literatuurstudie verzameld.

<sup>10</sup> Universities and Colleges Admissions Service United Kingdom

Doordat de aanmeldingsdeadline vrij vroeg in het jaar gesteld is, vinden alle voorlichtingsactiviteiten ook eerder in het jaar plaats. De voornaamste voorlichtingsactiviteiten in het Verenigd Koninkrijk zijn UCAS-fairs en open dagen van de universiteiten zelf. Op UCAS-fairs presenteren verschillende universiteiten en opleidingen zich, en deze bijeenkomsten zijn vergelijkbaar met de (oude) StudieBeurs in Nederland. Deze ongeveer 50 UCAS-fairs vinden tussen maart en juli plaats, en richten zich op studenten die het kalenderjaar *daarna* beginnen aan hun opleiding. Hierdoor zitten er gemiddeld 17 maanden tussen het bezoek aan een dergelijke beurs, en de aanvang van de opleiding. Universiteiten in het Verenigd Koninkrijk en Nederland organiseren hun open dagen in dezelfde maanden, rond oktober en juni. In het Verenigd Koninkrijk richten de universiteiten zich tijdens deze dagen echter op de studenten die het kalenderjaar na de open dag toe zullen treden tot het hoger onderwijs, terwijl in Nederland de doelgroep voor een substantieel deel gevormd wordt door de aankomende studenten van datzelfde jaar. Hierdoor zit er in het Verenigd Koninkrijk tussen het bezoek van een open dag en de aanvang van een studie minimaal 11 maanden, terwijl dit in Nederland minimaal drie maanden zijn.

Omdat de aanmelddatum voor het hoger onderwijs in het Verenigd Koninkrijk veel eerder in het jaar plaats vindt dan in Nederland, is het interessant om te bekijken of deze twee landen ook wezenlijk verschillen in uitval in het eerste studiejaar. In studiejaar 2007/2008 was het uitvalpercentage van jonge voltijd eerstejaarsstudenten in het Verenigd Koninkrijk 7,2 procent.<sup>11</sup> Dit percentage schommelde de afgelopen 8 jaar tussen de 7,7 procent (2003) en 7,1 procent (2005). Uit onderzoek<sup>12</sup> blijkt de voornaamste oorzaak voor deze uitval dat men bij de start van de studie niet voldoende geïnformeerd was. Daarnaast gaven studenten die via het 'clearing' proces aangemeld waren, vaker aan niet voldoende geïnformeerd te zijn dan studenten die zich voor 15 januari in hadden geschreven.

In het Verenigd Koninkrijk ligt het percentage stoppers in het eerste jaar van het hoger onderwijs lager dan in Nederland (7,2 procent tegen 15 procent). In beide landen wordt door een groot deel van de uitvallers aangegeven dat een slechte studiekeuze en het gebrekkig geïnformeerd zijn over de opleiding hier aan ten grondslag liggen. In Nederland worden deze oorzaken vaker aangedragen dan in het Verenigd Koninkrijk.

Dit zou er in theorie op kunnen duiden dat een eerdere aanmelddatum als gevolg heeft dat studenten een betere studiekeuze maken en minder snel uitvallen.

### 3.2.2 Duitsland<sup>13</sup>

Het Duitse studiejaar is onderverdeeld in twee semesters: een winter- en een zomersemester. Het wintersemester begint op de meeste hogeronderwijsinstellingen op 1 oktober, het zomersemester op 1 april. De meeste opleidingen beginnen in het wintersemester, een deel ook in het zomersemester.

Ongeveer de helft van alle opleidingen in Duitsland is niet vrij toegankelijk. Hier is de toelating afhankelijk van een numerus clausus (nc). Dit betekent dat de studenten op een aantal criteria geselecteerd en toegelaten worden. Vooral het eindexamencijfer speelt hierbij een rol, maar ook andere factoren zoals de tijd dat een student al op de wachtlijst voor deze opleiding staat. Er bestaan twee soorten nc-opleidingen: (1) de 'klassieke' nc-opleidingen die landelijk worden bepaald (i.e. Geneeskunde, Farmacie, Diergeneeskunde en Tandheelkunde); (2) de service nc-opleidingen. Dit zijn opleidingen die door de instellingen zelf worden bepaald als niet vrij toegankelijk. De criteria voor keuze kunnen per opleiding en instelling verschillen.

Voor de klassieke nc-opleidingen, maar ook voor een deel van de service nc-opleidingen, schrijven studenten zich in via HochschulSTART. Dit is een centrale verdelingsinstantie. Voor de klassieke nc-opleidingen wordt ongeveer 40 procent van de aanmelders direct door HochschulSTART verdeeld (20

<sup>11</sup> Higher Education Statistics Agency (2009): Performance Indicators in Higher Education in the UK 2008/09

<sup>12</sup> Yorke, M., Longden, B. (2009): The First year experience of higher education in the UK: Final Report.

<sup>13</sup> De informatie in deze paragraaf is gebaseerd op een literatuurstudie en een gesprek met een medewerker van het Hochschul-Informationssystem (HIS) in Hannover.

procent op cijfer en 20 procent op wachttijd). De resterende 60 procent mogen de onderwijsinstellingen zelf bepalen; vaak dragen zij dit echter aan HochschulSTART over.

Bij de service nc-opleidingen biedt HochschulSTART de opleidingen aan om ook gebruik te maken van de centrale verdeling. Dit is voordelig, omdat er in dit geval meer inzicht in dubbele aanmeldingen van studenten bij meerdere opleidingen en/of onderwijsinstellingen verkregen kan worden en dit ook beter vermeden kan worden. Tot nu toe maakt slechts een klein deel van de instellingen gebruik van deze service.

De andere helft van de opleidingen is vrij toegankelijk indien aan de algemene toelatingseisen voor het hoger onderwijs is voldaan. Aanmelding hiervoor gebeurt via de instelling zelf en is niet centraal geregeld.

#### *Aanmeldingsdeadlines*

De aanmeldingsdeadlines voor het wintersemester zijn voor de klassieke nc-opleidingen als volgt:

- Aanmelders die het toelatingseindexamen hebben verkregen voor 16 januari van het jaar waarin de studie begint, moeten zich voor 31 mei online hebben aangemeld (de deadline voor het naleveren van ontbrekende documenten is 15 juni);
- Aanmelders die het toelatingseindexamen verkrijgen tussen 16 januari en 15 juli van het jaar waarin de studie begint, moeten zich voor 15 juli online hebben aangemeld (de deadline voor het naleveren van ontbrekende documenten is 31 juli).

De aanmeldingsdeadline voor het wintersemester is voor alle service nc-opleidingen 15 juli van het jaar waarin de studie begint. Mogelijke veranderingen kunnen alleen voor deze deadlines aangegeven worden. Twee parallelle aanmeldingen via HochschulSTART zijn alleen mogelijk als één hiervan voor de klassieke en één voor de service nc-opleidingen is.

De aanmeldingsdeadline voor het zomersemester is voor alle opleidingen die via HochschulSTART worden verdeeld 15 januari van het jaar waarin de studie begint (de deadline voor het naleveren van ontbrekende documenten is 31 januari).

De aanmeldingsdeadlines voor alle andere opleidingen verschillen per instelling, maar liggen meestal tussen 15 mei en 15 september voor het wintersemester en tussen 15 januari en 15 april voor het zomersemester.<sup>14</sup>

Een probleem dat zich volgens de ondervraagde door dit systeem voordoet, is dat er op landelijk niveau weinig inzicht bestaat in het daadwerkelijke aantal beginnende studenten. Met de nc-opleidingen verdelen HochschulSTART en de instellingen ongeveer de helft van de opleidingsplaatsen. Er zijn voor deze opleidingen bijna altijd meer aanmeldingen dan beschikbare plaatsen. Om de aanmelding definitief te maken moet de student die voor een nc-opleiding in aanmerking komt, zich vervolgens ook direct bij de instelling opgeven. Doet hij dit niet, dan vervalt zijn recht op de opleidingsplaats. Omdat een groot deel van de opleidingen gebonden is aan toelatingseisen vanuit HochschulSTART of de instelling, hebben veel studenten de neiging zich voor meerdere opleidingen tegelijk in te schrijven om hun kansen op een goede opleidingsplaats te verhogen. Doordat de definitieve aanmelding alleen bij de opleiding zelf wordt aangegeven is niet te achterhalen welke van de aangemelde studenten daadwerkelijk gebruik gaat maken van de opleidingsplaats en wie uiteindelijk toch voor een opleiding elders kiest. Dit leidt tot verwarring bij de planning en de registratie. Ook voor studenten zelf zorgt dit systeem voor veel verwarring en onzekerheid wat betreft hun uiteindelijke opleidingsplaats en weten sommige studenten pas vlak voor het begin van de studie (30 september) in welke stad zij terecht komen. In Duitsland is op dit moment derhalve veel discussie over het systeem van aanmelding en wordt een nieuwe regeling wenselijk geacht.

---

<sup>14</sup> <http://www.hochschulstart.de>; <http://www.bmbf.de/de/2570.php>

### 3.2.3 Denemarken<sup>15</sup>

In Denemarken wijkt de situatie rondom aanmelding ook sterk af van die in Nederland. Studenten melden zich aan voor een opleiding bij een instelling naar keuze. Voorwaarden voor toelating verschillen per opleiding en instelling. Soms wordt bijvoorbeeld naast een vooropleiding ook gevraagd om bepaalde werkervaring. Aanmeldformulieren zijn meestal ongeveer twee maanden voor de aanmeldingsdeadlines beschikbaar. Het moment van toelating varieert per instelling.

Denemarken kent grofweg twee aanmeldmomenten, die gekoppeld zijn aan twee quota. Het eerste quotum moet zich aanmelden voor 5 juli, en wordt toegelaten aan de hand van eindexamenresultaten. Het tweede quotum moet zich voor 15 maart aangemeld hebben, en wordt op basis van werkervaring, motivatie of in het buitenland behaalde diploma's en vaardigheden toegelaten. Tot 1995 was het voor opleidingen verplicht een deel van hun studenten via quotum 2 toe te laten, sinds 1995 mogen universiteiten zelf de verhouding bepalen tussen de quota. Deze verhoudingen lopen uiteen tussen opleidingen en instellingen<sup>16</sup>. Sinds 1995 is het aantal studenten dat via quotum 2 toegelaten wordt echter steeds verder afgenomen. Ongeveer 10 procent van alle Deense studenten werd in 2009 via quotum 2 toegelaten. De eisen die opleidingen stellen aan de toelating via quotum 2 mogen door de universiteiten zelf bepaald worden, deze staan echter wel onder toezicht van het Ministerie van Onderwijs.

De aanmeldingen komen allemaal binnen bij KOT, een centraal orgaan dat alle aanmeldingen beheert. Bij de aanmelding geven aankomende studenten in een prioriteitenlijst aan welke opleiding ze graag willen gaan doen en welke opleidingen hun eventuele andere keuzes zijn. KOT heeft als doelstelling zoveel mogelijk studenten te plaatsen bij hun eerste keuze. Deze plaatsing is afhankelijk van de door de student zelf aangegeven prioriteit, en de door de middelbare school aangeleverde documenten.

De toelating tot een universiteit is in de meeste gevallen afhankelijk van de prestaties in de jaren voor aanmelding. Zo wordt binnen quotum 1 gekeken naar specifieke vakkencombinaties en cijfers. Binnen quotum 2 wordt ook naar werkervaring, persoonlijke motivatie en extra-curriculaire activiteiten gekeken. Behalve voor de opleidingen Geneeskunde, Tandheelkunde, Dierengeneeskunde, Volksgezondheid, Menselijke Biologie en Chiropractie staat het de opleidingen vrij het aantal leerlingen toe te laten dat zij zelf prefereren en aankunnen, zolang hierbij de kwaliteit van het onderwijs gewaarborgd blijft.

Volgens de ondervraagden van het Deense ministerie is het aanmeldsysteem helder gestructureerd en levert het weinig problemen op. Het systeem wordt regelmatig geëvalueerd en verbeterd. In de laatste jaren hebben echter geen ingrijpende veranderingen met betrekking tot het moment van aanmelding plaats gevonden.

---

<sup>15</sup> De informatie in deze paragraaf is gebaseerd op een literatuurstudie en gesprekken met twee medewerkers van het Deense ministerie voor Wetenschap, Technologie en Innovatie: Lau Blaxekjaer en Jesper Risom (Department of University Education Policy).

<sup>16</sup> Internationale vergelijking Decentrale Toelating (1998), Onderwijsraad

### 3.2.4 Finland<sup>17</sup>

In Finland maken universiteiten afspraken met het ministerie over het aantal studenten dat zij in een bepaalde periode zullen opleiden in elk van de studierichtingen. Op basis van die afgesproken streefgetallen ontvangen opleidingen hun financiering. De instellingen (opleidingen) mogen zelf hun studenten selecteren en kiezen ook zelf de procedure volgens welke ze dat doen. Het aantal aanmeldingen is altijd vele malen groter dan het aantal opleidingsplaatsen. Voor elke opleiding is er dus in feite een numerus fixus.

#### *Aanmeldingsperiode*

De aanmeldingsperiode kan per instelling en soms zelfs per opleiding verschillen. Meestal moeten studenten zich tussen januari en februari van het jaar waarin ze willen beginnen met studeren aanmelden voor een opleiding. Bij sommige opleidingen begint de aanmelding al in november en is aanmelding tot eind maart nog mogelijk. De deadlines worden elk jaar op de internetpagina van de opleidingen bekend gemaakt, samen met het aantal beschikbare plaatsen.<sup>18</sup>

Eind april beginnen de toelatingsexamens voor de studies die starten in het najaar. Op 30 april is de viering van het begin van de lente, maar voor leerlingen en studenten ook een viering van het einde van hun onderwijsjaar. Er is in mei een schriftelijk toelatingsexamen, gebaseerd op het bestuderen van vooraf opgegeven literatuur. Op basis van het toelatingsexamen worden studenten geselecteerd voor de tweede ronde van de procedure. In die tweede ronde worden studenten geobserveerd (op basis van groepsopdrachten) en individueel geïnterviewd door docenten van de opleiding. Op basis daarvan worden studenten uiteindelijk toegelaten. Het tweede onderdeel van de procedure is niet onomstreden, omdat het ertoe kan leiden dat potentieel hooggekwalificeerde studenten buiten de boot vallen wegens negatieve evaluatie van hun sociale vaardigheden. Studenten kunnen niet later alsnog instromen. In juli worden de definitieve toelatingen bekend gemaakt. De studenten moeten deze toelating uiterlijk begin augustus schriftelijk bevestigen anders komt de studieplaats te vervallen. In september begint het studiejaar.

### 3.3 Conclusie

Aan hogescholen en universiteiten in Nederland wordt bij een beperkt aantal studies met vaste aanmelddata gewerkt. Deze data lopen uiteen van 15 januari tot 15 mei. In alle gevallen betreft dit opleidingen met een numerus fixus en/of opleidingen waarvoor aan specifieke toelatingseisen voldaan moet worden.

De meerderheid van de opleidingen is vrij toegankelijk en kent geen aanmelddatum voorafgaand aan het studiejaar. Hier is aanmelding en inschrijving in de meeste gevallen mogelijk tot 1 oktober in het desbetreffende studiejaar.

Wat betreft de situatie in het buitenland kunnen we stellen dat, hoewel de aanmeldingsprocedures in de gekozen referentielanden verschillen van elkaar, het moment van aanmelding vroeger is dan in Nederland. Dit hangt veelal samen met toelatingsprocedures die tijd in beslag nemen omdat de instellingen hier een actieve rol in hebben. Een belangrijke vraag die zich aandient is of de vroegere aanmelding in deze landen een positief effect heeft op het studiesucces. De beschikbare data laten echter niet toe om hierover uitspraken te doen. Studiesucces en uitval worden in de verschillende landen vaak verschillend gedefinieerd. Ook verschillen de onderwijssystemen op meerdere punten dan alleen de aanmelddatum en zijn er voor verschillen in studiesucces meerdere verklaringen mogelijk. Zo doen de uitvalcijfers in

<sup>17</sup> De informatie in deze paragraaf is gebaseerd op een literatuurstudie en een gesprek met dr. Rinus Voeten. Hij is verbonden aan de Universiteit Nijmegen en werkt een deel van het jaar aan de Universiteit van Turku in Finland, waardoor hij veel kennis heeft opgedaan over het Finse systeem van inschrijving in het hoger onderwijs.

<sup>18</sup> <http://www.universityadmissions.fi/index.php/what-is-university-admissions-finland>

Engeland vermoeden dat een vroegere aanmelding inderdaad leidt tot een betere studiekeuze en minder uitval. In Duitsland is de studieuitval de laatste jaren echter afgenomen ook al is de aanmelddatum niet veranderd.<sup>19</sup>

Wél geven de systemen in andere landen inzicht in de mogelijkheden van vervroegde aanmelding. In geen van de bestudeerde landen blijken er grote problemen te zijn vanwege een vroege aanmelding en in veel landen zoals Engeland, Denemarken en Finland biedt dit de instellingen de mogelijkheid om voor het begin van de studie al contact met de studenten te hebben gehad. Een vergelijkbaar tijdspad zou in Nederland bijvoorbeeld de mogelijkheid bieden om studiekeuzegesprekken te kunnen voeren.

---

<sup>19</sup> <http://www.his.de/abt2/ab21/archiv/stuf010>

## 4 Aanmelding en uitval

In dit hoofdstuk bestuderen wij de aanmelding en studieuitval van hoger-onderwijscohort 2008-2009. We bestuderen de spreiding van aanmeldingen over het jaar en we gaan na in hoeverre er een verband bestaat tussen moment van aanmelding en studieuitval. Hiertoe is een koppeling gemaakt tussen een aantal databestanden, waarin de aanmeldingen voor collegejaar 2008-2009, de instroom in het collegejaar 2008-2009 en de situatie van de studenten in het collegejaar 2009-2010 met elkaar vergeleken zijn. Om een zuivere groep studenten te selecteren, zijn alleen studenten geselecteerd die in studiejaar 2007-2008 een diploma hadden behaald voor havo, vwo of mbo en niet eerder ingeschreven stonden in het hoger onderwijs. Het betreft dus alleen de rechtstreekse doorstroom.

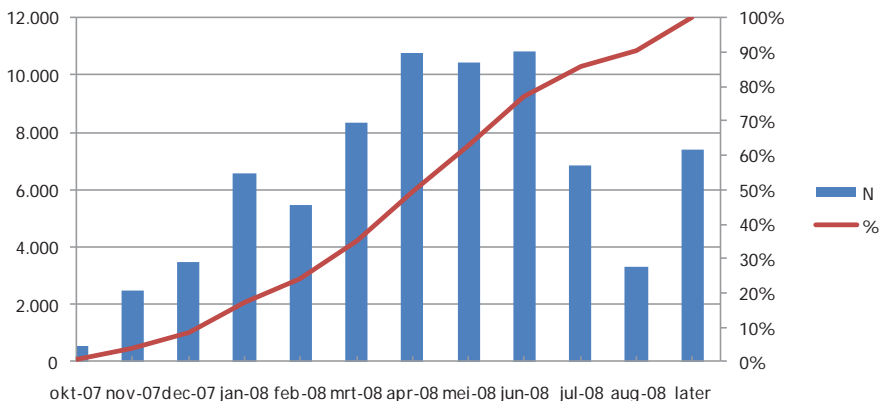
Naast een analyse van administratieve gegevens is ook de Startmonitor in de analyses betrokken. De Startmonitor is een initiatief van ResearchNed, waarin eerstejaarsstudenten in het hoger onderwijs een jaar gevolgd worden door hen in september, december en juni een vragenlijst voor te leggen. Hierin komen onder andere studiekeuze, motivatie en gebruik van voorlichtingsmateriaal aan de orde, maar ook de ervaringen in de loop van het eerste studiejaar en in geval van uitval de redenen voor het stoppen of switchen. Door een koppeling te leggen tussen het daadwerkelijke studiegedrag op basis van de gegevens van DUO en de antwoorden gegeven in de Startmonitor, kan onderzocht worden of er een verband bestaat tussen tijdstip van aanmelding, studiekeuze, motivatie en studieuitval. In de loop van dit hoofdstuk komt deze vraag uitgebreid aan bod.

De definitie van uitval die wij in de Startmonitor en in dit rapport hanteren is: het stoppen met de eerste opleiding waar studenten in het hoger onderwijs aan begonnen zijn. Uitval kan dus zowel betrekking hebben op het (voorlopig) stoppen met studeren, als op het omzwaaien naar een andere opleiding.

### 4.1 Moment van aanmelding

De eerste stap naar inschrijving bij een ho-studie is de aanmelding bij Studielink. Aanmelden voor een studie kan in principe vanaf 1 oktober van het studiejaar voor het jaar waarin de studie start, tot 30 september van het studiejaar waarin de studie start. Deze datums kunnen wel per opleiding verschillen.

Figuur 1: Aantal (N) en opbouw (% cumulatief) aanmeldingen voor studiejaar 2008-2009 per maand

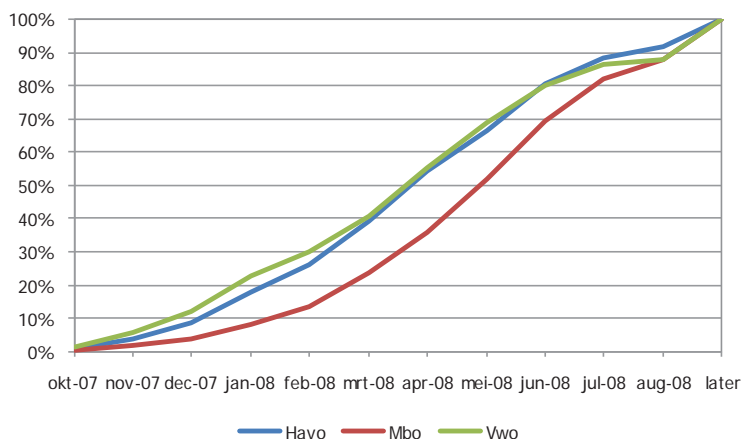


Bron: DUO / bewerking ResearchNed

In de praktijk zien we dat de piek in aanmeldingen ligt in de maanden april tot en met juni (zie Figuur 1). Eind juni is ruim driekwart van de aanmeldingen geregistreerd (77%). In juli en augustus melden zich relatief weinig studenten nog aan. Daarnaast volgt er nog een groep studenten die niet geregistreerd staat bij de aanmeldingen vóór 1 september. Deze personen hebben zich pas na 31 augustus aangemeld voor een opleiding.

In Figuur 2 bestuderen we de cumulatieve aanmeldcijfers nogmaals, maar ditmaal maken we onderscheid tussen de vooropleidingen mbo, havo en vwo. Duidelijk is te zien dat mbo'ers zich gemiddeld wat later aanmelden dan havisten en vwo'ers. In april is dit verschil het grootst en liggen de mbo'ers bijna 20 procent achter in aanmeldingen op de havisten en vwo'ers. Dit verschil wordt echter in de laatste maanden weer ingelopen. In juni liggen de aanmeldingen van mbo'ers nog 11 procent achter, in juli is dat nog maar 5 procent.

*Figuur 2: Percentage aanmeldingen (cumulatief) per maand, afzonderlijk voor mbo, havo en vwo.*



*Bron: DUO / bewerking ResearchNed*

## 4.2 Aanmelding en uitval

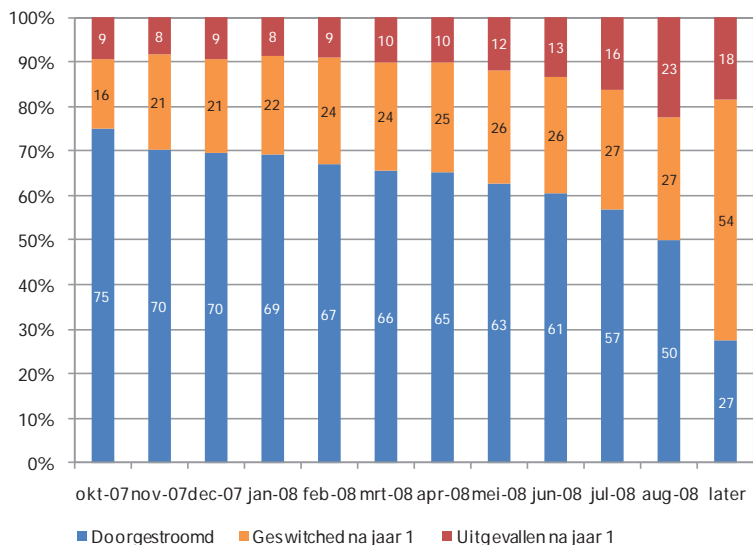
Studieuitval is een groot probleem in het hoger onderwijs. Veel studenten beginnen aan een opleiding en besluiten al tijdens het eerste jaar om van studie te wisselen of het hoger onderwijs weer te verlaten. In Figuur 3 is de studievoortgang afgezet tegen de maand waarin studenten zich hebben aangemeld voor hun opleiding. Hierbij is onderscheid gemaakt tussen drie groepen studenten: doorstudeerders, omzwaaiers en uitvallers. De grootste groep bestaat uit studenten die zich aanmelden voor een studie en deze in het tweede studiejaar nog steeds volgen. Uit Figuur 3 blijkt duidelijk dat studenten die zich eerder aanmelden voor hun opleiding, vaker na een jaar doorgaan met de opleiding.

Van de studenten die zich in augustus hebben aangemeld voor een opleiding, volgt slechts de helft in jaar twee nog dezelfde opleiding. De andere helft is van opleiding veranderd of heeft het hoger onderwijs weer verlaten. Van de studenten die zich pas na 1 september hebben aangemeld, besluit een groot deel (54%) in het tweede studiejaar een andere opleiding te gaan volgen. Slechts een minderheid van ruim een kwart van deze groep (28%) continueert in het tweede jaar nog dezelfde opleiding.

Op basis van deze cijfers kunnen we stellig concluderen dat van de studenten die zich laat aanmelden voor een studie, een groter deel in het eerste studiejaar weer uitvalt.



Figuur 3: Studiesucces en studieuitval per aanmeldmaand (niet-fixusopleidingen)



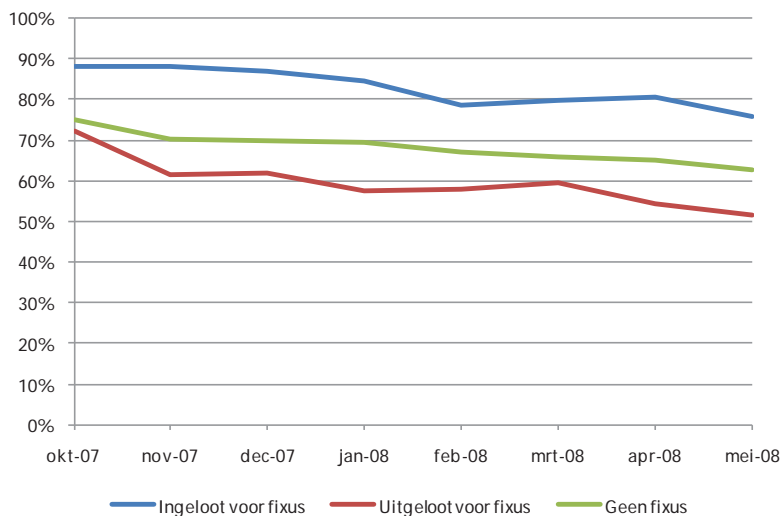
Bron: DUO / bewerking ResearchNed

#### Numerus Fixus

Studenten die willen studeren aan een numerus-fixusopleiding dienen zich eerder aan te melden dan studenten bij een opleiding met open aanmelding. Bovendien kunnen deze studenten natuurlijk worden uitgeloot, waarna zij noodgedwongen aan een tweede-keuzeopleiding beginnen of helemaal niet gaan studeren. De vraag is daarom of de samenhang tussen moment van aanmelding en studiesucces ook voor deze studenten geldt.

In Figuur 4 zijn de percentages studenten weergegeven die na studiejaar 1 doorgaan met hun eerste opleiding, afgezet tegen hun aanmeldmaand. Ditmaal is dit afzonderlijk weergegeven voor studenten die worden ingeloot voor hun fixusstudie, voor studenten die worden uitgeloot en voor studenten bij opleidingen met open aanmelding.

Figuur 4: Studiesucces per aanmeldmaand (afzonderlijk voor opleidingen met en zonder fixus)



Bron: DUO / bewerking ResearchNed

De groene lijn in Figuur 4 komt overeen met de blauwe balken in Figuur 3 en geeft de situatie voor het merendeel van de studenten weer: dit is de groep die zich aanmeldt en inschrijft voor een niet-fixus-opleiding. We zien hier uiteraard weer dat naarmate deze studenten zich later aanmelden, de uitval groter is. Eigenlijk dient deze lijn nog te worden doorgetrokken tot na augustus (zie Figuur 3), zodat de nog veel hogere uitval zichtbaar wordt bij de latere aanmelders in juli-augustus-september, maar dat laten we hier achterwege: het gaat nu om de vergelijking met de studenten die zich voor 15 mei moeten aanmelden voor een fixusstudie.

De blauwe lijn geeft de situatie weer voor de studenten die zich aanmelden voor een fixusstudie en daar ook voor worden ingeloot. Zoals algemeen bekend, doet deze groep het bovengemiddeld goed, maar interessant is om te zien dat ook bij hen het studiesucces in het eerste jaar lager is naarmate zij zich later hadden aangemeld.

De rode lijn tenslotte geeft weer hoeveel procent van de uitgelote studenten, die zich inschrijft voor een andere studie, deze (parkeer)studie in studiejaar 2 nog steeds volgt. Uit de figuur wordt duidelijk dat deze groep, die in principe net zo (bovengemiddeld) goed had kunnen renderen als de blauwe lijn, niet alleen vaker uitvalt dan de ingelote studenten maar ook vaker uitvalt dan studenten die helemaal niet met een fixus te maken krijgen.

Daarnaast zien we ook hier weer dat uitval hoger is naarmate studenten zich later aanmelden – wat des te opvallender is omdat het hier gaat om de aanmelding voor een andere studie dan waar studenten uiteindelijk aan begonnen zijn.

#### Studiesucces per vooropleiding

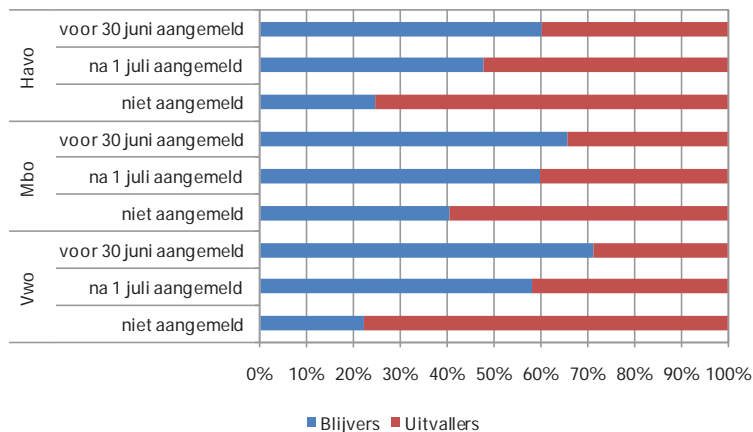
Beschouwen we de scholieren die zich pas in juli of augustus aanmelden voor een opleiding als 'laatkiezers', dan kunnen we drie groepen onderscheiden. Vroege aanmelders, late aanmelders en niet-aanmelders. Die laatste groep schrijft zich na 1 september direct bij de opleiding in; aanmelding en inschrijving vallen als het ware samen. In Figuur 5 is de studievoortgang van elke groep weergegeven per

vooropleiding. Hieruit blijkt dat van de vwo'ers de meeste studenten na het eerste jaar doorgaan met hun studie en van de havisten de minste.

De uitval van 'late' aanmelders (juli en augustus) is het hoogst bij studenten met een havo-diploma (52%). Late aanmelders met een mbo-opleiding stromen met 60 procent het vaakst door en de vwo'ers zitten tussen deze twee groepen in met een doorstroom van 58 procent. Binnen het mbo zijn relatief veel studenten die zich pas na 1 juli aanmelden voor een opleiding, maar hier vervolgens wel mee doorgaan na het eerste jaar. Een mogelijke verklaring hiervoor is dat mbo'ers eerst afwachten of zij geslaagd zijn voor hun opleiding en zich daarna pas aanmelden voor een vervolgopleiding.

Opvallend is opnieuw het enorme percentage uitvallers in de categorie studenten die pas na 1 september arriveren. Met name bij de havisten en vwo'ers is de uitval in deze categorie zeer hoog (resp. 76% en 78%).

*Figuur 5: Studiesucces per vooropleiding*



Bron: DUO / bewerking ResearchNed

#### 4.3 Aanmelding, studiekeuze en uitval

In de voorgaande paragraaf bleek inderdaad een duidelijk verband te bestaan tussen het moment van aanmelding en studieuitval in het eerste jaar. Hoe later de aanmelding, des te hoger is het percentage uitvallers. Maar wat zijn de achterliggende oorzaken van deze studieuitval? Om hier een antwoord op te vinden zijn de gegevens van DUO gekoppeld aan de resultaten van de Startmonitor.

##### *Moment van keuze en moment van aanmelding*

Belangrijk in de discussie over het vervroegen van de aanmelddatum is de vraag of scholieren eerder een studiekeuze kunnen maken dan ze nu doen en zich dus ook eerder aan zouden kunnen melden. In Tabel 1 is het moment dat scholieren in het voortgezet onderwijs voor zichzelf hun studiekeuze maken, afgezet tegen het moment dat zij zich aanmelden voor hun studie. In deze en de volgende tabel zijn de studenten met een aanmelddatum na 1 juli en de studenten zonder aanmelding samengevoegd omwille van de steekproefomvang.

Er is een duidelijke relatie tussen moment van studiekeuze en moment van aanmelden. Scholieren die al vroeg in hun onderwijsloopbaan een keuze hebben gemaakt voor een studie, melden zich in de regel eerder aan voor een opleiding. Het gros van de scholieren blijkt echter pas een definitieve keuze te maken in de laatste fase van het voortgezet onderwijs. Zowel binnen de groep die zich vroeg heeft aangemeld als

de groep die zich laat heeft aangemeld zien we dat de uitvallers overwegend later voor zichzelf de keuze hebben gemaakt dan de blijvers.

*Tabel 1: Moment van opleidingskeuze in het vo (horizontaal, in %), afgezet tegen uitval en moment van aanmelding (verticaal)*

	Voor profielkeuze	Tijdens profielkeuze	Na profielkeuze, voor eindexamen	Laatste maanden vooropleiding	Na vooropleiding
Blijvers t/m juni aangemeld	3	2	34	55	6
Uitvallers t/m juni aangemeld	6	1	20	62	11
Blijvers vanaf juli aangemeld	0	1	30	37	32
Uitvallers vanaf juli aangemeld	2	2	11	62	24

*Bron: DUO + Startmonitor / bewerking ResearchNed*

Voor studenten afkomstig uit het mbo (Tabel 2) geldt hetzelfde beeld als voor studenten uit het vo, al is in het mbo de groep uitvallers die pas na het behalen van het diploma een keuze heeft gemaakt groter. Zowel bij de vroege als de late aanmelders hebben de blijvers eerder hun keuze bepaald dan de uitvallers.

*Tabel 2: Moment van opleidingskeuze in het mbo (horizontaal, in %), afgezet tegen uitval en moment van aanmelding (verticaal)*

	Voor mijn mbo-opleiding	Bij start van mbo-opleiding	In loop van mbo-opl., ruim voor einde	Laatste maanden mbo-opleiding	Na mbo-opleiding
Blijvers t/m juni aangemeld	3	3	36	51	7
Uitvallers t/m juni aangemeld	2	2	16	51	28
Blijvers vanaf juli aangemeld	10	5	16	47	23
Uitvallers vanaf juli aangemeld	0	0	3	57	39

*Bron: DUO + Startmonitor / bewerking ResearchNed*

De resultaten laten zien dat niet alleen het moment van aanmelding, maar ook – of juist – het moment van studiekeuze samenhangt met het al dan niet maken van de juiste studiekeuze.

#### *Keuzemotieven voor opleiding en instelling*

In Tabel 3 zijn de motieven voor het kiezen van een opleiding weergegeven, waarbij weer onderscheid is gemaakt tussen de blijvers en uitvallers die zich voor of na 1 juli hebben aangemeld. Per motief is het percentage studenten weergegeven voor wie dit een belangrijke rol heeft gespeeld bij de opleidingskeuze. Vergelijken we de antwoorden van doorstudeerders en uitvallers, dan blijken doorstudeerders meer belang te hechten aan inhoudelijke aspecten, zoals inhoudelijke interesse voor de opleiding, aansluiting bij capaciteiten en vaardigheden en het specifieke beroep dat aansluit op de opleiding. Bij uitvallers spelen algemene kenmerken een grotere rol, zoals meer kans op een baan en een hoger salaris. Niet alleen is er een verschil tussen de keuzemotieven van blijvers en uitvallers; ook tussen de uitvallers die zich voor en na 1 juli aanmeldden zitten duidelijke verschillen. Uitvallers die zich voor 1 juli hebben aangemeld lijken in een aantal opzichten meer op de blijvers dan op de uitvallers die zich pas in juli of later hebben aangemeld. Net als de blijvers kiezen de vroeg-aangemelde uitvallers bijvoorbeeld vaker hun opleiding uit inhoudelijke interesse of omdat het goed aansluit bij hun capaciteiten en vaardigheden.

Tabel 3: Keuzemotieven opleiding (% belangrijk)

	Blijvers t/m juni aangemeld	Blijvers vanaf juli aangemeld	Uitvallers t/m juni aangemeld	Uitvallers vanaf juli aangemeld
Deze opleiding is inhoudelijk interessanter	84	84	80	66
Sluit beter aan bij mijn capaciteiten en vaardigheden	75	70	67	65
Het specifieke beroep spreekt mij meer aan	69	69	64	42
Meer of bredere beroepsmogelijkheden	64	65	67	63
Meer kans op een baan	53	56	63	61
Meer mogelijkheden in studie voor praktijkervaring	47	48	35	28
Kan opleiding met redelijke inspanning afronden	46	52	34	47
Een hoger salaris	44	34	52	52
Meer aandacht voor onderzoeksvaardigheden	27	31	22	20
Meer maatschappelijk aanzien/status	26	32	30	22
Meer aandacht voor theoretische grondslagen	24	26	22	17
Ouders/bekenden werken in zelfde beroepsveld	10	20	11	12
Verkorte onderwijsroute / vrijstellingen mogelijk	8	10	5	4

Bron: DUO + Startmonitor / bewerking ResearchNed

Dit verschil in motieven zien we niet alleen terug bij de opleidingskeuze, maar ook bij de keuze voor de instelling. Studenten die doorstuderen na het eerste jaar en uitvallers die zich vroeg aanmelden, kiezen vaker voor instellingsspecifieke kenmerken zoals een betere kwaliteit en reputatie, aantrekkelijker gebouwen en faciliteiten, een persoonlijker of kleinschaliger karakter of betere doorstudeermogelijkheden. Uitvallers die zich na 1 juli hebben aangemeld laten zich vaker leiden door de aantrekkelijkheid van stad en studentenleven, zo blijkt uit Tabel 4.

Tabel 4: Keuzemotieven instelling (% belangrijk)

	Blijvers t/m juni aangemeld	Blijvers vanaf juli aangemeld	Uitvallers t/m juni aangemeld	Uitvallers vanaf juli aangemeld
Deze instelling heeft een betere kwaliteit en reputatie	56	56	57	50
Ik vind de sfeer op deze instelling beter	57	45	51	42
Kortere reisafstand e/o betere bereikbaarheid	54	58	61	52
Ik vind de gebouwen en faciliteiten hier aantrekkelijker	48	44	45	34
Ik vind stad en studentenleven hier aantrekkelijker	47	48	48	54
Ik vind de onderwijsmethode of -aanpak hier beter	40	34	33	35
Meer/betere studiemogelijkheden binnen/na opleiding	35	39	36	25
Deze instelling is persoonlijker en kleinschaliger	31	30	30	22
Deze instelling komt beter uit de ranglijsten	16	11	18	9
Als gevolg van loting/selectie/toelatingseisen	13	11	12	12

Bron: DUO + Startmonitor / bewerking ResearchNed

### Keuzeproces

Niet alle studenten maken evenveel werk van hun studiekeuze. In Tabel 5 is per groep het percentage weergegeven dat naar eigen zeggen veel informatie heeft verzameld en goed heeft nagedacht voor het kiezen van een studie en instelling. Studenten die succesvol een studie kiezen blijken zich over het algemeen meer in de opleidingskeuze verdiept te hebben. Uitvallers, en dan met name degenen die zich na 1 juli hebben aangemeld, geven veel minder vaak aan dat ze veel informatie hebben verzameld en goed hebben nagedacht voor hun opleidingskeuze.

Bij het verzamelen van informatie en nadenken voor de instellingskeuze zijn de verschillen minder groot.

Tabel 5: Studiekeuzeproces (% 'veel informatie verzameld' resp. 'goed nagedacht')

	Blijvers t/m juni aangemeld	Blijvers vanaf juli aangemeld	Uitvallers t/m juni aangemeld	Uitvallers vanaf juli aangemeld
Vind je dat je zelf voldoende informatie hebt verzameld voor het maken van je keuze voor je opleiding?	64	61	50	37
Vind je dat je zelf voldoende informatie hebt verzameld voor het maken van je keuze voor je instelling?	37	32	29	32
Vind je dat je goed hebt nagedacht over de voor- en nadelen van je keuze voor je opleiding?	68	60	50	41
Vind je dat je goed hebt nagedacht over de voor- en nadelen van je keuze voor je instelling?	43	36	37	33

Bron: DUO + Startmonitor / bewerking ResearchNed

### Redenen voor uitval

Wanneer we kijken naar de redenen die uitvallers aangeven voor het stoppen met hun studie, dan blijken verkeerde studiekeuze en gebrek aan motivatie de belangrijkste redenen te zijn. Ook een verkeerd verwachtingspatroon blijkt voor een grote groep uitvallers een reden om de studie voortijdig te onderbreken (zie Tabel 6).

Tabel 6: Redenen voor uitval (% belangrijk)

	Uitvallers t/m juni aangemeld	Uitvallers vanaf juli aangemeld
Ik had de verkeerde studie gekozen.	61	71
Mijn verwachtingen over de opleiding zijn niet uitgekomen.	53	44
Ik was niet (voldoende) gemotiveerd voor deze opleiding.	44	59
Moeite met de manier waarop het onderwijs wordt gegeven.	29	49
Ik voelde me niet thuis op de opleiding/instelling.	29	36
De studie was te zwaar.	24	21
Het niveau van de studie was te laag.	13	22
Ik kreeg onvoldoende studiebegeleiding.	11	31
Na uitloting later alsnog toegelaten tot opleiding 1e voorkeur.	11	8
Moeite met de overgang/aansluiting vanuit mijn vooropleiding.	9	27
Persoonlijke omstandigheden (zorgtaken e.d.).	7	11
Vanwege een functionele beperking/handicap.	3	11

Bron: DUO + Startmonitor / bewerking ResearchNed

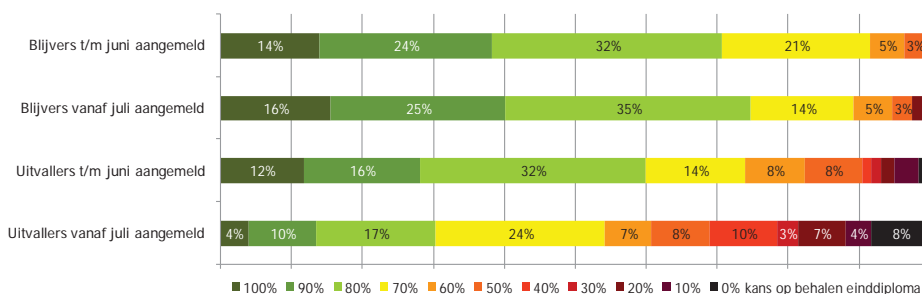
Uitvallers, die zich laat hadden aangemeld, geven wat vaker aan dat zij de verkeerde studie hadden gekozen en onvoldoende gemotiveerd zijn. Tegelijkertijd vallen zij minder vaak uit omdat hun verwachtingen niet uitkwamen.

### Verwacht studiesucces

Een goede voorspeller van studiesucces is de kans die iemand zichzelf toedicht om af te studeren. Dit vertrouwen in een goede afloop blijkt het grootst bij studenten die zich voor juli hebben aangemeld en doorstuderen (Figuur 6). Voor de groep doorstudeerders die zich na 1 juli heeft aangemeld is dit vertrouwen ongeveer even groot.

Uitvallers die zich voor 1 juli hadden aangemeld gaven zichzelf al wat minder kans, maar het verschil met de doorstudeerders is nog niet zo groot. De uitvallers daarentegen die zich na 1 juli pas hadden aangemeld, dichtten zichzelf al bij voorbaat een duidelijk kleinere kans toe om een diploma van de opleiding te behalen.

Figuur 6: Geschatte kans op behalen van einddiploma (rij-%)



Bron: DUO + Startmonitor / bewerking ResearchNed

### Verwachting thuis voelen

Naast het verschil in de kans van slagen is er ook een afwijkend verwachtingspatroon zichtbaar met betrekking tot het zich thuis voelen in de nieuwe opleiding, zo blijkt uit Tabel 7. Studenten die na het eerste jaar aan de opleiding verbonden blijven, verwachtten al bij voorbaat zich meer thuis te voelen aan de opleiding en de instelling dan studenten die uiteindelijk uitvallen. En binnen de groep uitvallers zijn de verwachtingen van de late aanmelders weer het laagst.

Tabel 7: Verwachtingspatroon (% sterk)

	Blijvers t/m juni aangemeld	Blijvers vanaf juli aangemeld	Uitvallers t/m juni aangemeld	Uitvallers vanaf juli aangemeld
Verwacht je dat je je thuis zult voelen bij...				
... je instelling?	80	73	69	63
... je opleiding?	89	88	67	50
... je medestudenten?	85	84	76	70
... je docenten?	60	64	46	40

Bron: DUO + Startmonitor / bewerking ResearchNed

### Binding

De sterkste voorspeller voor studiesucces vs. studieuitval bleek in de Startmonitor de binding met de opleiding te zijn. Onder binding wordt hier verstaan: de overtuiging dat de gekozen opleiding én de beroepen waartoe je wordt opgeleid optimaal passen bij je interesses, je capaciteiten en je vaardigheden. Binding wordt in de Startmonitor gemeten door negen stellingen voor te leggen, die samen tot één schaal voor binding worden gecombineerd. In Tabel 8 zijn eerst de resultaten voor de losse stellingen weergegeven. De binding met de opleiding blijkt – zoals verwacht – sterk te verschillen tussen blijvers en uitvallers. En ook binnen de groep uitvallers is er een groot verschil tussen de uitvallers die zich voor 30 juni en de uitvallers die zich na 1 juli hebben aangemeld. Vroege aanmelders die toch uitvallen geven een sterkere binding aan met hun opleiding dan late aanmelders die uitvallen.

Tabel 8: Binding (% mee eens)

	Blijvers t/m juni aangemeld	Blijvers vanaf juli aangemeld	Uitvallers t/m juni aangemeld	Uitvallers vanaf juli aangemeld
Deze opleiding is helemaal mijn eigen keuze.	95	96	87	74
Deze opleiding past perfect bij mijn interesses.	91	92	74	54
Deze opleiding past perfect bij mijn capaciteiten/vaardigheden.	76	82	64	51
De beroepen die ik hierna kan uitoefenen passen perfect bij mijn interesses.	81	87	73	55
De beroepen die ik hierna kan uitoefenen passen perfect bij mijn capaciteiten/vaardigheden.	75	80	70	51
Ik heb een heel goed beeld van wat voor werk en carrière ik na mijn opleiding wil.	43	50	48	34
Ik ben zeer gemotiveerd om deze opleiding met succes af te ronden.	91	89	73	49
Ik heb geen enkele twijfel over de juistheid van mijn opleidingskeuze.	67	74	50	24
Door deze opleidingskeuze zie ik mijn toekomst met vertrouwen en optimisme tegemoet.	73	75	60	31

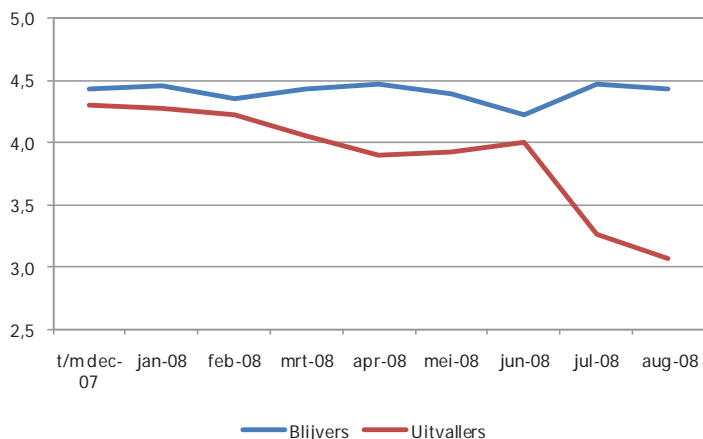
Bron: DUO + Startmonitor / bewerking ResearchNed

In Figuur 7 is per aanmeldmaand de combinatie van de negen stellingen in één bindingschaal<sup>20</sup> weergegeven voor studenten die uitvallen en studenten die bij de opleiding blijven. We zien hier niet alleen dat de binding van de studenten die zullen uitvallen bij de start van de studie al lager was, maar we zien ook dat dit verschil het grootst is bij de late aanmelders. De binding bij doorstudeerders die zich laat aanmeldden is niet lager dan bij doorstudeerders die zich vroeg hadden aangemeld. Maar uitvallers die zich laat aanmeldden hebben veruit de laagste binding. Met andere woorden, juist bij de late aanmelders kunnen we de uitvallers onderscheiden van de blijvers aan de hand van dit kenmerk: een lagere overtuiging de opleiding te hebben gekozen die optimaal bij je past.

<sup>20</sup> Cronbach's alpha is 0,87.



Figuur 7: Binding (schaalscore) afgezet tegen aanmeldmaand



Bron: DUO + Startmonitor / bewerking ResearchNed

#### 4.4 Conclusie

In dit hoofdstuk is het verband tussen moment van aanmelding, studiekeuze, studiesucces en motivatie in kaart gebracht. Het moment van aanmelding blijkt een eerste voorspeller voor studiesucces te zijn. Studenten die zich eerder aanmelden voor een opleiding, volgen in het tweede jaar aanzienlijk vaker nog steeds dezelfde studie dan studenten die zich pas laat aanmelden. Al bij aanvang van de studie zijn zij gemotiveerder, enthousiaster en hebben ze meer vertrouwen in een positieve afronding van hun studie. Vroege aanmelders kiezen over het algemeen bewust voor een studie en letten daarbij op de inhoud van de studie, mogelijkheden tijdens de studie en beroepsperspectieven na de studie. Ook bij de keuze voor een instelling kijken zij bewuster naar de kwaliteit, mogelijkheden en sfeer op een instelling dan late aanmelders. Studenten die pas laat een opleiding kiezen kijken vaker naar algemene kenmerken als de kans op een goed salaris na een opleiding of het uitgaansleven in de stad van de instelling. Studenten die zich eerder aanmelden en studenten die een succesvolle studiekeuze maken lijken hiermee bewuster voor een studie te hebben gekozen.

Onder de late aanmelders lijken zich twee groepen te bevinden. Enerzijds zijn dit studenten die al langer weten wat zij willen gaan studeren en die keuze al gemaakt hebben, maar zich nog niet eerder hadden aangemeld voor een opleiding. Zij blijven in jaar twee vaker dezelfde studie volgen. Deze studenten wijken in hun antwoorden nauwelijks af van studenten die zich al eerder aanmeldden voor een opleiding. Anderzijds is er een groep late aanmelders die ook pas in de laatste maanden een keuze maakt. Zij hebben zich minder goed geïnformeerd, hebben minder goed nagedacht over hun studiekeuze en zijn vooral minder ervan overtuigd de voor hen ideale opleiding te hebben gekozen. Dit is de groep die vaker uitvalt in het eerste studiejaar.

## 5 Vervroeging aanmelding: gezichtspunt hoger onderwijs

Van de verschillende partijen bij wie we in dit onderzoek de meningen gepeild hebben, beginnen we met de hoger-onderwijsinstellingen. In de eerste plaats werden bij een hogeschool en bij een universiteit interviews gehouden met personen die vanuit de studentenadministratie goed zicht hebben op het proces van aanmelding en inschrijving, en op de inbedding daarvan binnen voorlichting en de organisatie van het onderwijs. In de tweede plaats hebben we een korte, open enquête gehouden onder de projectleiders van studiekeuzegesprekken bij hogescholen en universiteiten.

### 5.1 Administratie instellingen

In de semigestructureerde interviews zijn personen, die betrokken zijn bij de administratie van hun hoger-onderwijsinstelling, bevraagd over de mogelijke voor- en nadelen van vervroeging van aanmelding voor de administratie van instellingen, voorlichting en werving, onderwijsorganisatie, studenten en studiekeuzegesprekken. Daarnaast was er ruimte voor eigen opmerkingen over bijvoorbeeld de huidige praktijk, voorwaarden en risico's van vervroeging van aanmelding. De gesprekken die gevoerd zijn op een hogeschool en universiteit, leveren verschillende beelden op. Echter, op één aspect kwamen de meningen overeen: indien geprobeerd wordt om de aanmelding te vervroegen, dan zou volgens de geïnterviewden de aanmelddatum absoluut moeten zijn en voor alle instellingen moeten gelden. Anders kan een situatie ontstaan waarin oneigenlijke concurrentie een rol gaat spelen, en waarin het niet meer duidelijk is aan welke regels studenten en instellingen zich moeten houden. Bij vervroeging van de aanmelddatum lijkt het daarom raadzaam om de uiterste aanmelddatum wettelijk vast te leggen. Op dit moment is er geen aanmelddatum wettelijk vastgelegd (zie Hoofdstuk 3 'Aanmelding en inschrijving in Nederland en vier buitenland').

#### 5.1.1 Voor- en nadelen vervroeging aanmelding

Interviews vonden plaats bij een hogeschool en een universiteit. Dit kan natuurlijk geen representatief beeld geven van de situatie of de standpunten van alle hoger-onderwijsinstellingen, maar geeft wel een indicatie met welke condities en keuzemogelijkheden instellingen zich geconfronteerd kunnen zien. Bovendien vinden we bij deze twee instellingen ook meteen een voorbeeld van zowel een instelling die aanmelders vanaf 1 oktober niet meer inschrijft als een instelling die dat in veel gevallen wel nog doet.

In het gesprek bij de hogeschool kwam naar voren dat deze instelling zelf een 'deadly deadline' hanteert met betrekking tot de aanmeldingen: tot eind september kunnen studenten zich inschrijven, daarna niet meer. Concreet is in het hogeschoolreglement voor in- en uitschrijving bepaald dat als niet uiterlijk 30 september het collegegeld is betaald, er geen inschrijving plaatsvindt per 1 september maar op z'n vroegst per 1 februari.

Administratief is het mogelijk om de deadline voor aanmelding te vervroegen; de piek van administratieve drukte valt dan wat vroeger in het jaar. Het vervroegen van aanmelding zou als voordeel hebben dat op een vroeger tijdstip bekend is wat het definitieve aantal studenten is, wat handig is voor de interne organisatie met betrekking tot bijvoorbeeld het vormen van werkgroepen en het inzetten van docenten. Ook is dit gunstig voor studenten die zich tijdig aanmelden; op dit moment veroorzaakt de mogelijkheid tot zeer late aanmelding (in het begin van het studiejaar in september) de situatie dat werkgroepen vaak toch te groot blijken waardoor er extra groepen gevormd moeten worden wat roosterwijzigingen en onrust met zich meebrengt voor alle studenten.

Verder werd geconstateerd dat in het huidige bekostigingssysteem het financieel aantrekkelijk is zoveel mogelijk studenten te werven, ondanks het mogelijk verhoogde risico op uitval onder de zeer late aanmelders. Immers, instellingen ontvangen inkomsten voor elke inschrijving, ook als het diploma niet

behaald wordt. Mogelijk maakt dit gegeven het moeilijk voor instellingen om zich te houden aan een uiterste aanmelddatum. In dit gesprek werd aangeraden om de uiterste aanmelddatum voor voltijd bachelorstudenten te vervroegen naar maart of april. Hierbij werd wel de zorg geuit dat, om dit te kunnen realiseren, er een cultuuromslag nodig is in het hoger onderwijs en in het voorbereidend onderwijs. De data van voorlichtingsactiviteiten zijn bijvoorbeeld al jaren hetzelfde. Ook werd de kanttekening geplaatst dat er duidelijke regels moeten komen voor studenten die willen switchen van opleiding vlak voor de start van het studiejaar: geldt dat dan als nieuwe aanmelding, of wordt dit toegelaten? Verder moet duidelijk zijn wat er aan (toekomstige) studenten geboden wordt die zich te laat willen aanmelden: moeten zij een half jaar of een jaar wachten op de volgende mogelijkheid te starten met de studie?

In het gesprek bij de universiteit werd een heel ander beeld geschetst. Late aanmeldingen na 1 oktober komen regelmatig voor en leveren geen moeilijkheden op. Zo'n late aanmelding wordt bij deze universiteit voorgelegd aan de desbetreffende faculteit. Als de faculteit geen bezwaar heeft, wordt de student gewoon ingeschreven. Op deze wijze worden studenten zo min mogelijk beknot in hun ontwikkelingsmogelijkheden, aldus de geïnterviewde.

Het probleem dat door de late aanmeld- en inschrijfmogelijkheden de opleidingen zich pas te laat een goed beeld kunnen vormen van de verwachte studentenaantallen, wordt bij deze instelling evenmin onderschreven. Via het CBAP waren de aantallen studenten goed in te schatten. Op dit moment is er wel tijdelijk onduidelijkheid als gevolg van de invoering van Studielink, maar nadat hier enkele jaren ervaring mee is opgedaan, zal het beeld vooraf weer afdoende ingeschat kunnen worden.

Een situatie die wel administratieve problemen oplevert, is wanneer studenten met terugwerkende kracht ingeschreven willen worden, bijvoorbeeld in verband met het recht op studiefinanciering. Het zou wenselijk zijn als dit in de toekomst niet meer mogelijk is. Echter, het vervroegen – of beter gezegd instellen – van een uiterste aanmelddatum werd in dit gesprek niet als wenselijk benoemd.

## 5.2 Projectleiders studiekeuzegesprekken

Een korte webenquête werd georganiseerd onder de coördinatoren van studiekeuzegesprekken in hbo en wo. Van SURFfoundation ontvingen de onderzoekers een lijst met 26 projectleiders van studiekeuzegesprekken, die per e-mail werden benaderd. Één projectleider – van de Open Universiteit – gaf aan dat de enquêtevragen niet van toepassing waren op de situatie bij de OU: studenten kunnen bij de OU het gehele jaar door beginnen en worden altijd, onafhankelijk van hun startmoment, uitgenodigd voor een studiekeuzegesprek. Van de overige projectleiders vulden er 15 de enquête in, waarvan 13 volledig. Vanwege de omvang van de doelgroep bevatte de enquête naast een aantal voorgestructureerde vragen ook veel open vragen en antwoordmogelijkheden.

### 5.2.1 Voor- en nadelen vervroeging aanmelddatum

Over het algemeen blijken de projectleiders grote voorstanders van het vervroegen van de aanmelddatum. Gevraagd naar de voordelen worden met name genoemd: een beter zicht op de nieuwe instroom, waardoor het plannen en organiseren van het onderwijs beter mogelijk wordt (9x) en meer tijd voor het organiseren van de studiekeuzegesprekken (7x).

Ook de invloed van het vervroegen van de datum op late beslissers wordt meerdere malen genoemd, waarbij sommigen de nadruk leggen op het 'dwingen' van deze studenten om eerder hun keuze te maken (3x) en anderen juist aangeven dat late beslissers op deze manier buiten de deur worden gehouden (2x). Tenslotte wordt nog genoemd dat er meer tijd ontstaat voor een zorgvuldige intake (test, selectie) los van de studiekeuzegesprekken (2x) en dat er minder bureaucratische rompslomp ontstaat tengevolge van te late aanmeldingen (1x).

De nadelen die worden genoemd, worden minder vaak genoemd dan de twee meest genoemde voordelen hierboven (instroom op tijd duidelijk + tijd voor studiekeuzegesprekken). Drie projectleiders geven zelfs expliciet aan dat volgens hen vervroeging helemaal geen nadelen heeft.

De vaakst genoemde nadelen zijn de grotere druk die op studenten wordt uitgeoefend om op tijd te kiezen (4x) en het mogelijk interfereren van de aanmelding met andere procedures en processen in het mbo, vo en ho (eindexamens, herexamens, switchen na BSA in eerste studiejaar) (4x).

Een paar andere nadelen, die elk maar éénmaal genoemd worden, zijn: een lagere ho-instroom doordat een deel van de studenten te laat is met aanmelden, een probleem voor studenten als zij na een studiekeuzegesprek niet meer zouden mogen switchen, 'vervuilde' instroomcijfers als een deel van de aanmelders uiteindelijk niet komt na het zakken voor het vo-diploma en minder tijd voor het aanbieden van voorlichting.

### 5.2.2 Stellingen

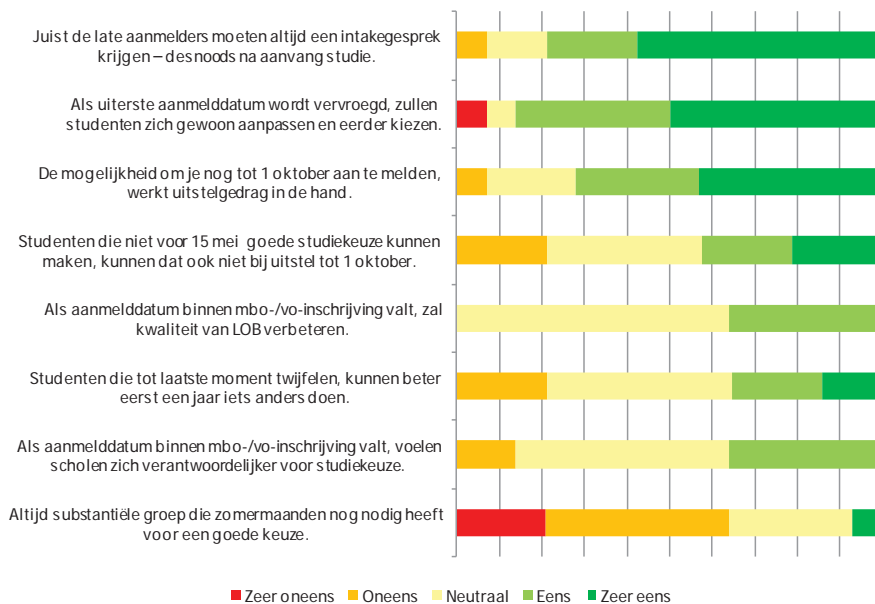
Acht stellingen werden voorgelegd aan de projectleiders. De antwoorden zijn grafisch weergegeven in Figuur 8 (vanwege het kleine aantal respondenten zijn geen percentages vermeld). De meeste bijval krijgt de stelling dat juist de late aanmelders altijd een intakegesprek moeten krijgen – desnoods na aanvang van de opleiding – omdat deze gesprekken juist voor deze groep extra belangrijk zijn. Merk op dat deze stelling niet alleen als onderbouwing kan dienen voor het vervroegen van de aanmelddatum, maar ook de deur op een kier zet voor een andere invulling van de studiekeuzegesprekken: namelijk dat zij niet voorafgaand aan de opleiding plaats hoeven te vinden.

Ook zijn veel projectleiders het erover eens – maar niet unaniem – dat studenten in het geval van vervroeging van de aanmelddatum zich eenvoudig aan de nieuwe situatie zullen aanpassen en gewoon eerder hun keuze zullen maken. De derde stelling waarmee het gros van de projectleiders het eens is, is dat de huidige mogelijkheid om je nog tot 1 oktober voor een opleiding aan te melden, uitstelgedrag in de hand werkt.

De meningen zijn enigszins verdeeld over de vraag wat een aanmelddatum, die valt in de periode dat studenten nog in het mbo of vo staan ingeschreven, voor effect heeft op de houding van de school en op de kwaliteit van de loopbaan- en oriëntatie begeleiding (LOB). Men is er nog niet van overtuigd dat de scholen zich in dat geval verantwoordelijker zullen voelen voor de studiekeuze van hun leerlingen en of de kwaliteit van de LOB (hierdoor) zal verbeteren.

Het minst wordt de stelling onderschreven dat er altijd een substantiële groep studenten zal zijn, die de zomermaanden echt nodig heeft om nog een goede keuze te kunnen maken.

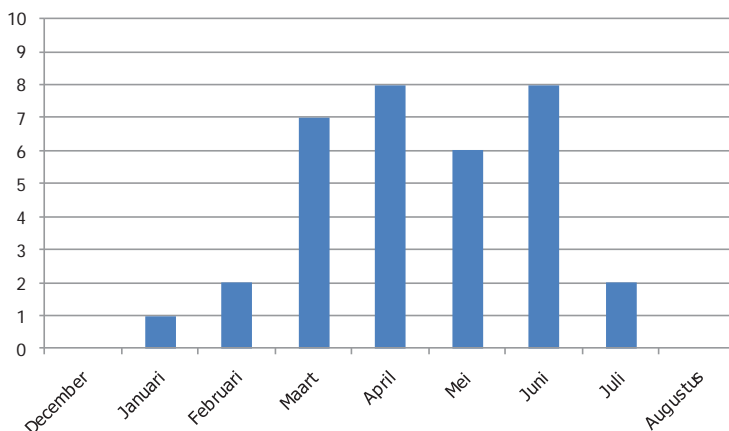
Figuur 8: Antwoorden projectleiders studiekeuzegesprekken op acht stellingen



### 5.2.3 Voorkeursperiode voor aanmelding en studiekeuzegesprekken

De projectleiders werd de hypothetische situatie voorgelegd dat alle nieuwe aanmelders ruim op tijd in het voorafgaande studiejaar bekend zouden zijn (bv. per 1 januari). Wat is dan naar hun mening de periode waarin de studiekeuzegesprekken het beste plaats kunnen vinden? In Figuur 9 is te zien dat de meeste coördinatoren in dat geval de gesprekken al vroeg in het voorjaar zouden willen organiseren (n.b. er mochten in de enquête meerdere maanden aangekruist worden).

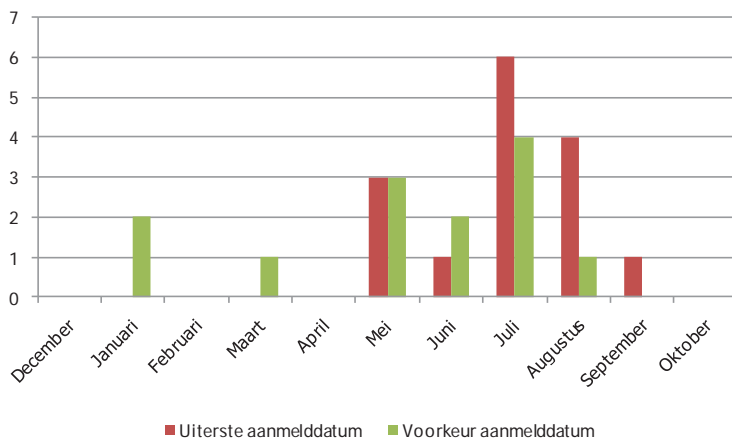
Figuur 9: Voorkeursperiode voor studiekeuzegesprekken (ideale situatie)



Het vaakst gehanteerde argument daarbij was dat zij het liefst de zomermaanden zouden vermijden, omdat dit vanwege vakanties en dergelijke nu eenmaal een moeilijke periode is om afspraken te maken. Tegelijkertijd is de periode na de eindexamens gunstig omdat studenten dan wel weten of zij geslaagd zijn, maar nog niet met vakantie zijn. De maand juni scoort daardoor relatief hoog. Andere projectleiders kiezen voor gesprekken ruim voor de zomermaanden (maart-april) om op deze manier ook de eindexamenperiode zelf te mijden.

Een minder hypothetische vraag was wat binnen de eigen instelling de uiterste aanmelddatum is om een student nog voor een studiekeuzegebesprek uit te kunnen nodigen (rode balken in Figuur 10). Drie projectleiders noemen een datum in mei als deadline om nog een studiekeuzegebesprek te kunnen organiseren, maar de grootste groep kiest een datum begin of halverwege juli of zelfs nog tegen het einde van augustus (en éénmaal 1 september).

*Figuur 10: Uiterste aanmelddatum voor studiekeuzegebesprekken en voorkeur voor aanmelddatum*



De laatste vraag in de enquête was tenslotte wat de projectleiders zelf de beste uiterste aanmelddatum voor een ho-studie zouden vinden (groene balken in Figuur 10). Deze data blijken uiteindelijk niet veel vroeger te liggen dan de uiterste datum om nog een gesprek te kunnen organiseren. Augustus en september zijn wel minder in trek. De meeste respondenten kiezen een datum in mei (1 mei/15 mei: voor de eindexamens), juni (15 juni: na de uitslag van de eindexamens) en juli (15 juli; in ieder geval op tijd voor de planning van het onderwijs).

Drie respondenten zouden graag een aanmelddatum ruim voor die periode kiezen (15 januari/15 maart: ruim de tijd voor gesprekken en voor voorbereiding van het onderwijsprogramma).

### 5.3 Conclusie

In dit hoofdstuk hebben we het gezichtspunt van het hoger onderwijs op vervroeging van aanmelding in kaart gebracht. We zijn nagegaan wat de mening is van enkele betrokkenen bij administraties van hoger-onderwijsinstellingen en projectleiders van studiekeuzegebesprekken.

Een voordeel van het vervroegen van de aanmelddatum dat door meerdere betrokkenen opgemerkt werd, is dat het juiste aantal studenten eerder bekend is, hetgeen een adequate organisatie en planning van het onderwijs mogelijk maakt. Ook wordt genoemd dat er dan meer tijd is voor het organiseren van studiekeuzegebesprekken. Verder heeft het tot gevolg dat er meer tijd ontstaat voor een intake los van de studiekeuzegebesprekken en bovendien ontstaat er minder administratieve rompslomp tengevolge van te late aanmeldingen.

Een belangrijk nadeel is dat vervroeging van de aanmelddatum studenten beknot in hun vrijheid. Een ander nadeel is dat het voor instellingen financieel niet aantrekkelijk is om studenten die zich willen inschrijven niet toe te laten vanwege een late aanmelding; voor elke inschrijving ontvangen zij namelijk inkomsten.

Om een vervroeging van aanmelding te realiseren is een aantal voorwaarden genoemd. Het is belangrijk dat de nieuwe aanmelddatum voor alle onderwijsinstellingen geldt, bijvoorbeeld door deze wettelijk vast te leggen. Daarnaast moet de organisatie rondom voorlichting aangepast worden; de datums van voorlichtingsactiviteiten moeten ook vervroegd worden. Verder moeten er duidelijke regels komen over hoe er wordt omgegaan met switchers en met studenten die te laat zijn: welke mogelijkheden worden hen nog geboden?

Een groot deel van de projectleiders is van mening dat het *niet* zo is dat een substantieel deel van de studenten de zomermaanden nodig heeft voor een goede keuze; zij vinden dat studenten zich waarschijnlijk gewoon aan kunnen passen aan een vervroegde aanmelddatum. Ook vindt een groot deel dat een uiterste aanmelddatum van 1 oktober uitstelgedrag in de hand werkt. Verder heeft een groot deel aangegeven dat juist de late aanmelders een studiekeuzegesprek goed kunnen gebruiken, terwijl die groep nu juist vaak gemist wordt vanwege de mogelijkheid tot late aanmelding.

Als ideale periode om studiekeuzegesprekken te voeren worden de maanden maart tot en met juni het meest genoemd. Om überhaupt studiekeuzegesprekken te kunnen voeren, worden juli en augustus als uiterste aanmelddatums genoemd. Tot slot werden als meest wenselijke en realistische aanmelddatum het vaakst datums in mei, juni en juli genoemd.

## 6 Vervroeging aanmelding: gezichtspunt uitvoeringsorganisaties

Een belangrijke voorwaarde om een verplichte aanmelddatum voor nieuwe studenten in te kunnen stellen is dat dit ook haalbaar is voor de uitvoerende instanties. Alle studenten schrijven zich via Studielink in voor een opleiding. DUO gaat vervolgens aan de slag om de ingevulde opleidingsgegevens te controleren en de eventuele loting uit te voeren. Het is belangrijk deze organisaties bij het vaststellen van een eventuele aanmelddatum te betrekken.

Om een beeld te krijgen van de werkzaamheden die het huidige aanmeldtraject met zich meebrengt en de voor- en nadelen van een vroegere aanmelddatum, is ResearchNed in gesprek gegaan met Studielink en DUO. In dit hoofdstuk wordt de huidige werkwijze van beide instanties kort uiteengezet en worden de voor- en nadelen van een vervroegde aanmelddatum voor zowel Studielink als DUO besproken.

### 6.1 Studielink: huidige praktijk

Studielink is een uitvoeringsorganisatie die de centrale aanmelding van studenten bij DUO en de inschrijving bij de hogeronderwijsinstellingen integreert. Studenten kunnen met Studielink verschillende formele handelingen (in- en uitschrijven, adres wijzigen) in een keer regelen. Studenten kunnen via Studielink een verzoek tot inschrijving indienen bij de hogeschool of universiteit en tegelijkertijd hun aanmelding bij DUO regelen. Studielink fungeert hierbij zowel als portal voor de student als als doorgeefstation van gegevens naar en tussen de genoemde organisaties. Vooral voor de instellingen betekent Studielink een vermindering van de administratieve lasten.

In Studielink beogen alle hogescholen en universiteiten gezamenlijk, door samenwerking en door standaardisering van techniek en proces, te komen tot betere dienstverlening aan studenten en tot substantiële administratieve lastenverlichting. Doelstelling van Studielink is om de basisgegevens van de studenten door de studenten zelf te laten onderhouden en de uitwisseling van deze informatie tussen de verschillende deelnemers te vereenvoudigen. Verder zijn er meerder helpdesks betrokken bij de ondersteuning van de studenten en de ondersteuning van de instellingen.

#### *Proces algemeen<sup>21</sup>*

Een student begint met het openen van een account in Studielink door in te loggen met een DigiD. Vervolgens voert de student zijn persoonsgegevens in en na bevestiging door de gemeentelijke basis administratie (GBA) kan hij zich aanmelden voor een opleiding (buitenlandse studenten worden hiervoor naar de hogeschool of universiteit doorverwezen).

Een verzoek tot aanmelden voor een opleiding wordt door Studielink verstuurd naar DUO en de instelling(en) waar de student zijn verzoek geplaatst heeft. Zij controleren of de student voldoet aan de voorwaarden van de gekozen studie en houden elkaar en de student op de hoogte van de voortgang en de status van het verzoek. Gecontroleerd wordt bijvoorbeeld of de student is wie hij zegt dat hij is; of de opgegeven vooropleiding voldoende is voor de gekozen studie; en of hij al dan niet ingeloot is. De resultaten van de controles worden via Studielink doorgestuurd naar de andere partijen. Zij verwerken dit vervolgens in hun systeem. De student wordt door middel van mededelingen en e-mails op de hoogte gehouden. Wanneer het officiële woonadres (GBA-adres) van de student bij de GBA verandert wordt deze adreswijziging automatisch doorgesluisd naar Studielink en de betrokken instellingen. Er is dus sprake van een keten tussen de partijen: zij reageren op elkaar waardoor wijzigingen plaatsvinden in hun systemen.

---

<sup>21</sup> Bron: <http://info.studielink.nl/>



Studenten kunnen ook direct een verzoek doen bij een instelling en dus geen gebruik maken van Studielink. De gegevens van de student en het verzoek worden vastgelegd in het Studenten Informatie Systeem (SIS) van de instelling. Het SIS stuurt de gegevens van de student en het verzoek naar Studielink en DUO. Daarmee start hetzelfde proces dat hierboven geschetst is.

Daarnaast vindt een controle plaats van de vooropleiding die door de student is ingevoerd. Nederlandse vooropleidingen worden gecontroleerd in de registers van DUO (Basisregister Onderwijsnummer). Indien de vooropleiding niet kan worden gecontroleerd wordt de student naar de hogeschool of universiteit verwezen voor controle van diploma en cijferlijst.

De student kan direct na het invoeren van de persoonsgegevens een verzoek tot inschrijving indienen. Dit verzoek stuurt Studielink direct door naar de betreffende hogeschool of universiteit. Zodra de student geïdentificeerd is wordt het verzoek ook doorgestuurd naar DUO. Hogescholen/universiteiten en DUO starten vervolgens hun processen en sturen daarbij statussen ten aanzien van de voortgang (waaronder toelaatbaarheid, betaling collegegeld en loting) naar Studielink. De student ontvangt een bericht per e-mail wanneer er actie ondernomen moet worden en kan de status van verzoeken volgen in de Studielink applicatie.

Afhankelijk van de procedures van de hogeschool of universiteit kan de student ook via Studielink zijn betaling collegegeld regelen, bijvoorbeeld via een machtiging die de student in Studielink kan printen. Naast verzoeken tot inschrijving kan de student ook verzoeken tot uitschrijving of intrekking van een verzoek doen via Studielink en adreswijzigingen doorgeven.

### *Proces in de praktijk<sup>22</sup>*

Studenten kunnen zich van 1 oktober van het voorgaande jaar tot 1 oktober van het jaar waarin zij willen beginnen, aanmelden voor een opleiding. Bij Studielink wordt een aantal pieken voor de aanmeldingen geconstateerd. Voor fixus opleidingen is er een piek rond 15 mei. Ook het merendeel van de andere aanmeldingen gebeurt in de periode mei/juni. Het gaat hierbij om ongeveer 20.000 aanmeldingen die per week bij Studielink binnenkomen. Studielink geeft elke aanmelding door, maar de goedkeuring hiervan gebeurt vanuit de instellingen. Wat betreft Studielink mogen studenten zich het hele jaar door aanmelden voor een opleiding.

De communicatie tussen Studielink en de instellingen is geheel digitaal. Vervroeging van de aanmelding zal geen consequenties hiervoor hebben, want de overdracht van gegevens gebeurt in principe in realtime.

## **6.2 Voordelen vervroeging aanmelding voor Studielink**

Volgens de geïnterviewde zou een voordeel van vervroeging kunnen zijn dat de aanmeldingen wat meer over het jaar zijn verspreid. Instellingen hebben vaak met name in de laatste maand voordat het studiejaar start veel moeite om alle benodigde informatie van studenten voor hun administratie te verzamelen. Als de deadline voor aanmeldingen vervroegd wordt, is er minder overlast in de zomermaanden vlak voor begin van de studie.

Over de wensen van Studielink zegt de geïnterviewde: 'Wat wij bij Studielink graag wensen gaat niet zo zeer over de datum van aanmeldingen maar de werkzaamheden daaromheen. Een student die zijn aanmelding in een keer af kan ronden binnen 15 minuten en die niet steeds herinnerd moet worden dat er nog gegevens ontbreken voor de afronding van de aanmelding (wat erg moeizaam is) levert het minste werk op. Om dit mogelijk te kunnen maken is het wel noodzakelijk dat de student alle gegevens die hij

---

<sup>22</sup> Voor de verdieping van de informatie is een interview gevoerd met Harm Kunnen. Hij is ketenmanager en technisch beheerder bij Studielink.

hiervoor benodigd beschikbaar heeft, zoals de eindexamenresultaten. Dit zou dan de aanmelddatum moeten bepalen. Dit pleit ervoor om de aanmelddatum niet te ver naar voren te trekken.'

### 6.3 Nadelen vervroeging aanmelding voor Studielink

Studielink zelf heeft niet echt een voorkeur voor vervroeging, aldus de geïnterviewde: 'De aanmelding op zichzelf verandert toch al. Studenten hoeven zich bijvoorbeeld binnenkort niet meer aan te melden bij DUO. Daar valt al een stukje administratief werk weg. Een keuze voor vervroeging zou vooral afhankelijk moeten zijn van de afhandelingsproblematiek bij de instellingen. Ik denk dat dit één van de belangrijkste drijfveren zou moeten zijn. (...) Voor Studielink zelf zijn er geen nadelen van een vervroeging. Het tijdstip speelt voor onze administratie niet zo een belangrijke rol. De werkzaamheden hieromheen zouden echter wel verbeterd kunnen worden.'

Volgens de respondent zal een vervroeging van de aanmelding vooral voor studenten lastig zijn, want studenten weten nog niet of zij hun vooropleiding hebben behaald. Daardoor wordt bij Studielink ook een grotere uitval geconstateerd bij studenten die zich al in december aanmelden dan bij studenten die dit later in het jaar doen.

Het grootste probleem voor Studielink van een vervroeging van de aanmelding ziet de geïnterviewde in het feit dat studenten hun vooropleiding nog niet kunnen invullen. Dit betekent dat zij hun aanmelding niet volledig kunnen maken. Het voornemen is echter dat deze gegevens in de toekomst direct uit BRON worden verkregen, zodat studenten hier zelf geen informatie meer over hoeven te verstrekken en de aanmelding ook zonder deze kennis kunnen afronden. Het binnenkrijgen van betalingen zal echter ook dan nog een probleem kunnen vormen, want studenten betalen hun collegegeld pas als zij ook zeker weten dat zij voor hun examen zijn geslaagd. Pas als het collegegeld is betaald, is een aanmelding volledig afgerond. Vóór eind juni is deze informatie niet beschikbaar.

Verder zou er volgens de geïnterviewde rekening moeten worden gehouden met de uitslagen en lotingsmomenten van fixus opleidingen. Studenten die uitgeloot worden moeten wel nog de kans hebben om zich vervolgens ergens anders in te schrijven. Vervroeging van de aanmelding zou dus kunnen betekenen dat ook de loting van de fixus opleidingen eerder plaats moet vinden. Vaak kan deze echter pas plaatsvinden nadat de uitslagen van de examens bekend zijn.

Een ander probleem dat zich volgens de geïnterviewde voor zou kunnen doen bij een zeer vroege aanmeldingsdeadline is dat er tot bijna aan de zomer vaak nog veel verandering en fluctuatie in het aanbod van de opleidingen bij instellingen plaatsvindt. Volgens Studielink vinden er soms in de tijd rond januari zelfs nog accreditatieprocedures plaats. In feite zouden deze zaken rond januari vastgesteld moeten zijn, vooral bij fixus opleidingen, maar Studielink constateert desondanks vrij veel veranderingen vanuit instellingen ook na januari. In mei speelt dit probleem nog wel een beetje, maar dan is het onderwijsaanbod vaak wel duidelijker. Een vervroeging van de aanmelding vóór mei zou betekenen dat deze veranderingen voor instellingen niet meer mogelijk zijn.

Tenslotte hangt het ook af van het doorlooptraject welke datum het meest geschikt is voor de aanmelding. Vooral buitenlandse studenten hebben een langere doorlooptijd voordat de aanmelding volledig is (er moeten bijvoorbeeld buitenlandse diploma's opgestuurd en geëvalueerd worden e.d.). Soms zijn dit trajecten van twee maanden. Ook hier zou wellicht rekening mee moeten worden gehouden.

De vraag doet zich dan voor op welk moment je de aanmelddatum het beste kunt bepalen. De geïnterviewde geeft aan dat je vanuit administratieve kant vooral wilt dat studenten in staat zijn hun aanmelding in een keer af te ronden.

#### 6.4 DUO: huidige praktijk

Een tweede organisatie waar aanmelders mee te maken krijgen is DUO. Studenten melden zich aan via Studielink, maar hun gegevens komen uiteindelijk bij DUO terecht. DUO controleert de opleidingsgegevens die zijn ingevuld en bekijkt of een student geplaatst kan worden voor de gewenste opleiding. Alle eerstejaars ho-studenten, die zich aanmelden bij Studielink belanden uiteindelijk, als ze zich de eerste keer aanmelden in RASP, in het systeem van het Centraal Bureau Aanmelding Plaatsing van DUO. Het CBAP speelt met name een belangrijke rol bij de plaatsing van studenten die zich aanmelden voor een lotingstudie. Wie zich wil aanmelden voor een lotingstudie, moet dit doen voor 15 mei. Studenten die zich na 15 mei aanmelden komen op een wachtlijst. Voor niet-lotingstudies geldt deze datum niet. Studenten van niet-lotingsstudies kunnen zich tot 1 oktober aanmelden. Vanaf 1 oktober begint de aanmelding voor het volgende studiejaar.

#### 6.5 Voordelen vervroeging aanmelding voor DUO

Vervroeging van de aanmelddatum heeft eigenlijk geen voordelen voor CBAP, zo geeft de geïnterviewde<sup>23</sup> aan. Het meeste werk heeft het CBAP met het plaatsen van de studenten aan opleidingen met een numerus fixus. Juist voor deze groep is het ingewikkeld om de aanmelddatum te vervroegen. De aanmelding zou kunnen verschuiven, maar de plaatsing kan toch pas plaatsvinden wanneer de eindexamenresultaten bekend zijn.

#### 6.6 Nadelen vervroeging aanmelding voor DUO

Het tijdschema voor aanmelding en plaatsing van fixus-studenten is nu al erg krap. Het CBAP heeft havo- en vwo-diploma's nodig om het gemiddeld eindexamencijfer te berekenen, waarmee studenten meer of minder kans in de loting hebben. De diploma-uitslag is bekend op 18 juni en de deadline voor het inzenden van cijferlijsten is 23 juni. Dan hebben scholen nog twee weken wettelijk verzuim. Deze periode is al zeer krap om op tijd alles klaar te hebben. Deze data kunnen niet verschuiven, zolang de examendata niet verschuiven. De procedure van loting en plaatsing vereist veel personele inzet. Een verschuiving van de data zal dus ook een verschuiving in de personele bezetting betekenen. Op 15 juli wordt de uitslag van de loting doorgegeven aan de instellingen. Dit kan pas wanneer de loting heeft plaatsgevonden, dus een vervroeging van de aanmelding bij de instelling is hier niet aan de orde.

#### 6.7 Conclusie

Een vervroeging van de aanmelddatum heeft voor Studielink weinig ingrijpende consequenties. Voordelen voor de administratieve verwerking van aanmeldingen door Studielink worden niet bepaald door het tijdstip van aanmelding, maar door de werkzaamheden daaromheen. Hoe vollediger een aanmelding is, hoe sneller deze kan worden verwerkt en afgehandeld. Met het oog hierop zou een geschikte datum voor aanmelding liggen op het moment dat de studenten alle voor de aanmelding benodigde gegevens beschikbaar hebben. Dit is meestal nadat de eindexamenresultaten bekend zijn, dus eind juni/begin juli.

CBAP zou echter niet aanbevelen om de aanmelddata zo vroeg te zetten, omdat verreweg het grootste aantal aanmeldingen later pas op gang komt. Voor het CBAP zou het geen voordelen hebben om de aanmelddatum te vervroegen, omdat zij toch op de eindexamenresultaten moet wachten om fixus-studenten te kunnen plaatsen. Verder is het met name lastig voor de studenten die uitgeloot worden. Zij weten dat pas na 15 juli en zullen dan nog een andere studie willen kiezen. Ook vinden er tot 25 september nog naplaatsingen plaats van studenten die op een wachtlijst van een opleiding met numerus fixus staan. Wanneer iemand niet wordt nageplaatst, moet er een mogelijkheid bestaan om alsnog bij een

---

<sup>23</sup>Voor de verdieping van de informatie is een interview gevoerd met Janneke de Kleuver. Zij is manager loting en basisregistraties bij het Centraal Bureau Aanmelding en Plaatsing van DUO

andere studie in te kunnen stromen. Voor lotingstudies zal het erg ingewikkeld worden om de aanmelddatum te verplaatsen, omdat de werkelijke plaatsing van studenten de laatste schakel is in een keten. Om deze datum te verplaatsen moeten ook alle voorgaande stappen vervroegd worden, tot het centraal eindexamen aan toe. Een andere mogelijkheid is om voor deze studenten een uitzonderingsregel te laten gelden, zodat zij wel de mogelijkheid hebben zich alsnog op een later tijdstip aan te melden voor een opleiding. Het betreft echter een fors aantal studenten. Voor het collegejaar 2010-2011 hebben zich 37.499 studenten aangemeld voor een lotingstudie, terwijl er maar ongeveer 25.000 plekken te verdelen zijn (bron: DUO). Dat betekent dat ruim 12.000 studenten buiten de boot zullen vallen. Een groot deel hiervan zal zich alsnog voor een andere studie in willen schrijven.

## 7 Vervroeging aanmelding: gezichtspunt voortgezet onderwijs

Er bestaat nog een grote verscheidenheid in de aanpak door scholen van Loopbaan Oriëntatie en Begeleiding (LOB). Veel nadruk krijgt in elk geval de oriëntatiefase in het keuzeproces, maar de aandacht voor de uiteindelijke studiekeuze zelf verschilt per instelling.

In de discussie over vervroeging van de aanmelddatum zijn al verschillende opties voorgesteld voor een vroegere datum. Indien de aanmelddatum duidelijk nog voor het einde van de mbo- en vo-opleidingen zou liggen, kan het voor de scholen vanzelfsprekender zijn dat zij niet alleen de aanloop naar de keuze, maar ook de studiekeuze zelf begeleiden en evalueren. Onder andere volgens de Onderwijsraad zou dit een belangrijke bijdrage kunnen leveren aan de kwaliteit van de studiekeuze en het verminderen van de kans op studieuitval.

### 7.1 Interviews

Om na te gaan hoe vanuit het vo wordt aangekeken tegen het keuzeproces van leerlingen en de rol van de school daarin, is een korte enquête georganiseerd onder decanen. Als basis voor deze enquête is eerst een tweetal verkennende gesprekken gevoerd met een decaan en een schoolleider. Met name de decaan toonde zich in dit gesprek een enthousiast voorstander van vervroeging van de aanmelddatum. De schoolleider – van een andere school overigens – zag daarentegen minder redenen om aanmelding te vervroegen: de keuze moet nu al zo vroeg gemaakt worden. Precies die tegenstelling zal in de enquêteresultaten in de volgende paragrafen duidelijk naar voren komen. In het vo zijn de meningen over vervroeging van de aanmelding nog duidelijk verdeeld.

Vervroeging van de aanmelddatum zal geen directe gevolgen hebben voor de administratieve werkzaamheden van de scholen, tenzij zij meer werk zouden maken van het vooruitkoppelen van leerlingegegevens naar de ontvangende hogescholen en universiteiten. Dit laatste blijkt echter nog pas sporadisch voor te komen.

### 7.2 Enquête decanen

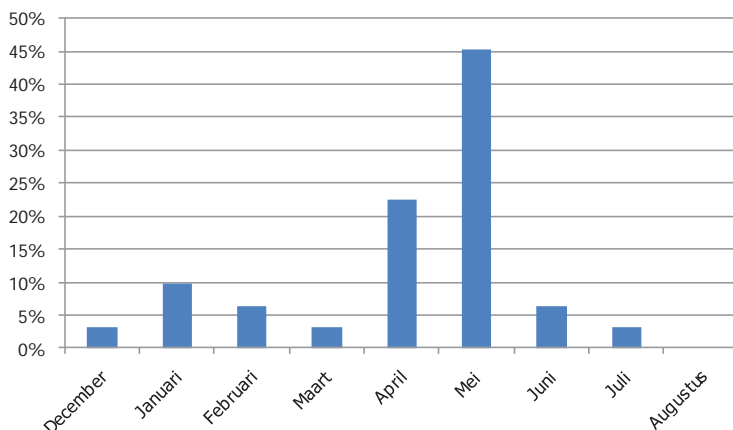
Voor de enquête onder decanen en schoolleiders werden 146 uitnodigingen verzonden. Een deel hiervan kon geadresseerd worden aan de 53 contactpersonen van het Platform VO-HO in de regio Arnhem-Nijmegen. De overige uitnodigingen werden gestuurd naar algemene adressen van scholen, met het verzoek om deze intern door te sturen naar de decanen voor de bovenbouw. In totaal vulden 67 personen de enquête in, waarvan 60 volledig.

#### 7.2.1 Streefdatum studiekeuze in LOB?

Omdat het voor het gros van de leerlingen nog mogelijk is om zich voor een hoger-onderwijsstudie aan te melden in de zomermaanden lang na uitschrijving bij de school, is het interessant om na te gaan of scholen zelf in de loopbaan- en oriëntatiebegeleiding een streefdatum hanteren waarop leerlingen een keuze moeten hebben gemaakt. Iets minder dan de helft van de decanen (46%) geeft aan dat hun school inderdaad zo'n streefdatum aanhoudt; de andere helft heeft geen streefdatum.

In Figuur 11 is aangegeven in welke maanden de streefdatums vallen.

Figuur 11: Streefdatums van vo-scholen in hun LOB voor het maken van de studiekeuze.



De vaakst genoemde data zijn 1 mei en 15 mei. Ook wordt meerdere malen een datum begin, halverwege of eind april vermeld. Streefdata in de maanden voor april en na mei komen veel minder voor.

### 7.2.2 Voor- en nadelen vervroegen aanmelddatum

In tegenstelling tot bijvoorbeeld de projectleiders van studiekeuzegesprekken in het hoger onderwijs (zie hoofdstuk 5), zijn de decanen in dit onderzoek bepaald niet unaniem in hun oordeel over vervroeging van de aanmelddatum. Eerder lijken er binnen deze groep min of meer twee 'stromingen' te bestaan van voor- en tegenstanders. Het duidelijkst blijkt dit uit de spontane reacties van de respondenten op de laatste, open vraag in de enquête of zij zelf nog opmerkingen hebben over het vervroegen van de aanmelddatum. Een deel van de reacties is daar zeer positief:

- *'Zonder meer aan te bevelen!'*
- *'Sterke voorstander, maar dat blijkt wel uit mijn eerdere antwoorden.'*
- *'Goed plan.'*
- *'Zou prima zijn!'*

Tegelijkertijd is een ander deel juist ronduit negatief:

- *'Niet doen, onzalig idee.'*
- *'Nou lijkt me duidelijk. Ben er absoluut geen voorstander van.'*
- *'Ik ben het er niet mee eens.'*
- *'Wat is de winst ervan?'*

Deze tweedeling komt ook naar voren bij de vraag wat volgens de decanen de voor- en nadelen zijn van het vervroegen van de aanmelddatum (zie Tabel 9). Een kwart van de respondenten geeft hier expliciet aan dat er volgens hen geen voordelen zijn, terwijl een ander kwart van de respondenten vindt dat er geen nadelen zijn.

Degenen die wel voordelen zien, noemen vooral het beoogde effect dat er meer druk op de leerlingen komt te staan om tijdig en bewuster een keuze te maken (37%). De huidige, ruime aanmeldtermijn werkt uitstel- en soms zelfs afstelgedrag in de hand. Door vervroeging van de deadline wordt vooruitschuiven voorkomen.

Eén op de tien respondenten legt expliciet een verband met de begeleidingsmogelijkheden op school. Als de keuze eerder gemaakt moet worden kan nog gebruik worden gemaakt van informatie op school en de decanen zijn nog goed voor de leerlingen bereikbaar.

Enkele decanen (3%) noemen tenslotte dat wanneer de keuze vóór de eindexamens helder is, leerlingen zich vervolgens beter kunnen concentreren op hun eindexamens.

*Tabel 9: Voor- en nadelen van het vervroegen van de aanmelddatum (% , n=67).*

<b>Voordelen</b>	<b>%</b>
Bewustere keuze, meer druk op leerling, uitstelgedrag voorkomen.	37
Vervroeging heeft geen voordelen.	25
Meer begeleidingsmogelijkheden vanuit vo.	10
Betere afstemming studiekeuze-eindexamens.	3
<b>Nadelen</b>	
(Twijfelende) leerlingen hebben meer tijd nodig.	30
Vervroeging heeft geen nadelen.	27
Leerling maakt gedwongen, onvoldoende doordachte, wellicht verkeerde keuze.	18
Leerling heeft meer tijd nodig i.v.m. eindexamens, examenuitslag.	16
Leerling moet mogelijkheid hebben te switchen.	6

De nadelen die worden genoemd hebben vrijwel allemaal te maken met de druk die op de leerlingen wordt uitgeoefend om eerder hun keuze te maken. Daarin worden verschillende accenten gelegd. Het vaakst genoemde nadeel (30%) is dat een deel van de leerlingen meer tijd nodig heeft en niet in staat zou zijn om eerder hun keuze te bepalen, waarbij in het midden wordt gelaten welk effect hiervan wordt verwacht. Bijna een vijfde van de respondenten (18%) gaat er vanuit dat leerlingen in dat geval onder druk een onvoldoende doordachte en daardoor verkeerde keuze maken. Iets minder decanen (16%) vrezen dat een eerdere aanmelddatum zal wringen met de examenperiode – ofwel doordat dit onrust oplevert rond de examens, ofwel doordat leerlingen de uitslag nodig hebben om hun definitieve keuze te kunnen maken. Een klein deel van de decanen (6%) wijst op mogelijke problemen voor leerlingen, indien het niet is toegestaan om op het laatste moment nog van keuze te veranderen.

### 7.2.3 Stellingen

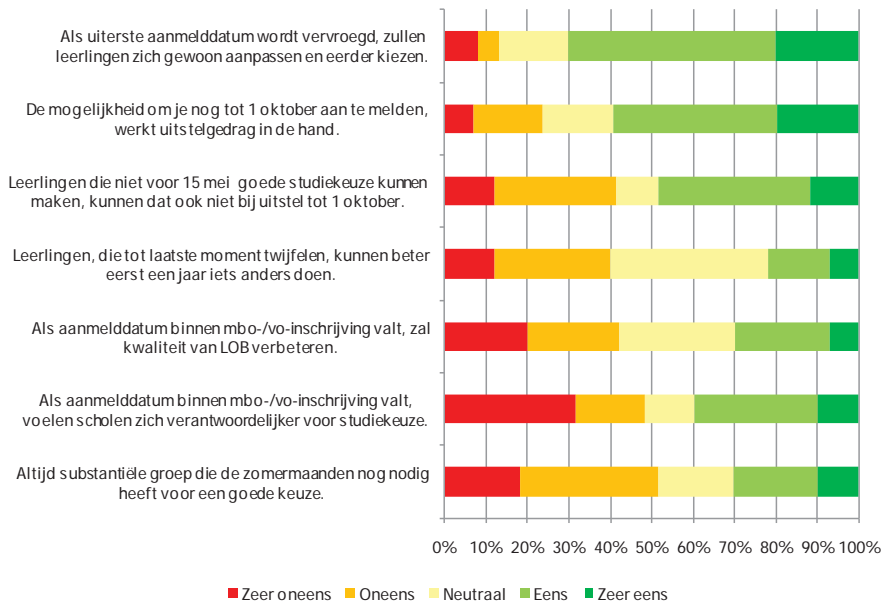
Net als in de enquête voor projectleiders van studiekeuzegesprekken, werd de decanen een aantal stellingen voorgelegd. Interessant is dat beide groepen respondenten vergelijkbaar antwoorden, al zijn de projectleiders in het ho meer uitgesproken voor of tegen en zijn de meningen van de decanen meer verdeeld.

Net als de ho-projectleiders zijn de decanen het sterk eens met de stellingen dat in geval van een vervroeging van de aanmelddatum de leerlingen zich eenvoudig zullen aanpassen en eerder hun keuze zullen maken, en dat de huidige aanmeldmogelijkheid tot 1 oktober uitstelgedrag in de hand werkt. Met de wat hardere stelling dat leerlingen die voor 15 mei geen goede keuze kunnen maken, dat ook niet kunnen bij uitstel tot 1 oktober, is bijna de helft het eens of sterk eens, maar ruim vier op de tien is het hier juist niet mee eens.

Nog duidelijker verdeeld zijn de meningen over de stelling dat leerlingen die blijven twijfelen beter eerst een jaar iets anders kunnen doen en over de vraag wat vervroeging van de datum voor effect heeft op de school (kwaliteit LOB, verantwoordelijk voelen voor studiekeuze leerlingen). De positieve effecten op de scholen worden iets vaker niet verwacht dan wel verwacht.

Het minst onderschrijven de decanen tenslotte de stelling dat er altijd een substantiële groep leerlingen zal zijn die echt de zomermaanden nodig heeft om tot een goede keuze te kunnen komen. Toch is 30 procent van de decanen wel deze mening toegedaan.

Figuur 12: Antwoorden vo-decanen op zeven stellingen



#### 7.2.4 Voorkeur uiterste aanmelddatum

Ook de decanen werd gevraagd wat volgens hen de beste uiterste aanmelddatum voor een ho-opleiding zou zijn. Deze zijn weergegeven in Figuur 13. Hier kunnen we min of meer drie groepen onderscheiden.

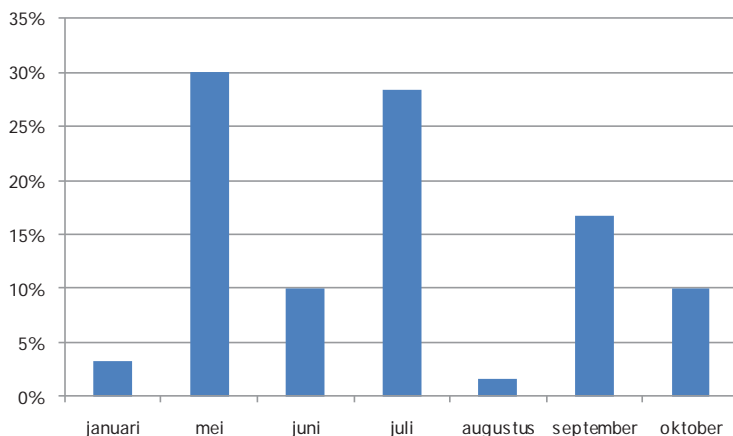
Het vaakst wordt 15 mei als beste datum genoemd. De argumenten die hiervoor worden gegeven zijn drieledig. De leerlingen kunnen in de eerste plaats beter tot en met hun keuze begeleid worden. Verder is het voor iedereen een duidelijke datum (cf. aanmelding lotingstudies). En een datum vóór de eindexamens heeft een aantal voordelen: veel leerlingen zouden door een sterke focus op de eindexamens hun keuze uitstellen tot na de examens en dat kan op deze manier worden voorkomen. Ook is de druk van de keuze dan verdwenen als de examens beginnen.

Een tweede voorkeursdatum die vaak wordt genoemd is 15 juli (en tweemaal 1 juli). De belangrijkste argumenten hiervoor zijn dat de examenuitslagen nog invloed kunnen hebben op de studiekeuze en dat na afronding van de examens leerlingen zich ook beter en volledig kunnen richten op het maken van een afgewogen keuze.

Een derde groep tenslotte – samen ongeveer even groot als de voorgaande twee groepen – noemt 1 september of 1 oktober als beste datum. Het meest voorkomende argument is hier dat leerlingen na de eindexamens nog ruim voldoende tijd hebben om hun keuze te maken. Ook geeft dit twijfelaars en uitgelote leerlingen de kans om nog extra open dagen te bezoeken.



Figuur 13: Beste uiterste aanmelddatum voor een ho-opleiding, volgens decanen.



### 7.2.5 Beloningen en sancties

Een van de onderzoeksvragen is of tijdig aanmelden kan worden beïnvloed door beloningen of sancties. Aan de decanen werd daarom de vraag voorgelegd wat concreet effectieve beloningen of straffen kunnen zijn. Dit idee blijkt ver van de meeste decanen af te staan (Tabel 10). Niet alleen geeft een derde aan geen incentive of sanctie te weten, maar net zo'n grote groep is van mening dat het inzetten van beloningen of sancties om het aanmeldgedrag te beïnvloeden geen goed idee is.

Wanneer wel een concrete beloning genoemd wordt, betreft dit meestal een financieel voordeel zoals een korting op het collegegeld of een extra bedrag aan studiefinanciering. Slechts een enkeling stelt een sanctie in de sfeer van studiefinanciering voor. Andere beloningen die verder nog worden genoemd zijn een grotere kans op plaatsing voor de opleiding van eerste voorkeur en het uitreiken van gadgets (USB-stick) of cadeaubonnen.

Tabel 10: Indien geprobeerd wordt om leerlingen te stimuleren tot eerder aanmelden door middel van een beloning of sanctie: wat zou volgens u een geschikte beloning of sanctie zijn? (%)

Beloningen, sancties	%
Weet ik niet	31
Niets is geschikt: incentives en/of sancties zijn niet wenselijk	30
Financiële incentive	21
Kleinere/grotere kans op plaatsing	8
Verloting gadgets e.d.	5

Een opmerkelijk idee dat door één respondent wordt geopperd is om niet de leerlingen, maar de scholen te belonen als hun leerlingen zich tijdig hebben aangemeld. De individuele leerling prikkelen kan leiden tot een ondoordachte keuze en langs deze weg kan het proces daarom beter worden gestimuleerd.

### 7.3 Conclusie

Onder decanen op middelbare scholen bestaat geen eenduidige mening over het vervroegen van de aanmelddatum. Een deel van de decanen ziet voordelen in het vaststellen van een aanmelddatum aan het eind van het schooljaar voor de scholier een studie wil beginnen. De meest genoemde datum hierbij is 15 mei. Voorstanders vinden 15 mei een goede datum, omdat scholieren op deze manier verplicht worden tijdig na te denken over hun vervolgopleiding. Wanneer deze datum later ligt wordt alle aandacht

opgeslokt door het eindexamen en zullen scholieren zich pas na hun eindexamen gaan verdiepen in hun toekomst. Een ander voordeel is dat scholieren op het moment van keuze dan nog op school zitten, waardoor de school hen nog kan begeleiden in hun keuze. Wanneer zij na hun eindexamen van school zijn is dit niet meer mogelijk.

Tegenstanders van een vervroegde aanmelddatum menen dat scholieren juist geen goede keuze maken wanneer zij zich zo vroeg aan moeten melden voor een opleiding. Scholieren zijn in de aanloop naar mei vooral bezig met hun eindexamen en zullen ondoordacht een opleiding kiezen. Na het eindexamen hebben zij alle tijd om zich te verdiepen in een vervolgopleiding en kunnen zij in de zomer een betere keuze maken.

Het instellen van een beloning of sanctie om scholieren aan te sporen zich op tijd aan te melden, wordt door een derde van de ondervraagde decanen als onwenselijk beoordeeld. Een ander derde deel zou geen concrete incentive weten. Een kleiner deel van de decanen noemt wel een concrete incentive, meestal van financiële aard.

## 8 Vervroeging aanmelding: gezichtspunt scholieren en studenten

### 8.1 Inleiding: drie enquêtes

Als studiekeizers zich eerder aan dienen te melden, betekent dit voor een deel van hen dat zij ook eerder hun keuze moeten bepalen en ook eerder hun oriëntatie af moeten ronden. Uit onderzoek is bekend dat ongeveer een kwart van de instromers uit mbo en vo zijn keuze pas bepaalt in de laatste maanden van de vooropleiding. De vraag is hoe goed zij in staat zijn deze keuze vroeger te maken als de aanmelddatum hen hiertoe verplicht.

Een voordeel van vervroeging van de aanmelddatum voor de studiekeizers zou zijn dat zij door de hogescholen en universiteiten uitgenodigd kunnen worden voor een studiekeuzegesprek. Een groter deel van de startende studenten, die door een onjuist beeld, door gebrek aan motivatie of anderszins in hun studiekeuze nog niet op het goede spoor zitten, kan hierdoor wellicht beter begeleid worden naar een geschikter traject. Andere mogelijke voordelen kunnen liggen in het tijdig beschikbaar komen van bijvoorbeeld ov-studentenkaarten en studiefinanciering.

Om te achterhalen hoe aankomende en net begonnen studenten aankijken tegen een mogelijke vervroeging van de aanmelddatum en of er voor hen mogelijke knelpunten liggen, is een drietal enquêtes afgenomen: onder laatstejaars in het mbo, onder laatstejaars in het vo en onder eerstejaarsstudenten in het ho.

In dit hoofdstuk worden deze drie enquêtes zoveel mogelijk gezamenlijk en geïntegreerd besproken.

#### 8.1.1 Enquête laatstejaars mbo, havo en vwo

Twee afzonderlijke enquêtes werden via de panels van ResearchNed voorgelegd aan leerlingen in het vo (HetScholierenpanel) en in het mbo (HetStudentenpanel). In totaal 882 leerlingen in 5-havo en in 6-vwo werden benaderd in de laatste weken vóór hun eindexamens. Hun respons bedroeg 43 procent.

570 studenten in mbo-3 en mbo-4 werden benaderd aan het einde van hun studiejaar. Hiervan deed 44 procent mee. Van deze 253 deelnemers die aan de enquête begonnen, bleken er echter 78 nog niet hun laatste mbo-jaar te volgen. 175 mbo-studenten volgden wel op dat moment hun laatste studiejaar en konden de enquête verder invullen.

*Tabel 11: Respons panelenquêtes in mbo, havo en vwo*

	Aangeschreven n	Respons n	Respons %
Havo-5/vwo-6	882	383	43
Mbo-3/4	570	253	44
Totaal	1.452	636	44

Bron: HetScholierenpanel en HetStudentenpanel ResearchNed 2010.

#### 8.1.2 Enquête Startmonitor 2009/2010

Om de eerstejaarsstudenten te bevragen is aangesloten bij de reeds lopende Startmonitor 2009-2010 van ResearchNed. Zoals in paragraaf 2.2.8 al werd toegelicht, worden in de Startmonitor eerstejaars studenten gevolgd door hen driemaal in hun eerste studiejaar te benaderen met een vragenlijst. Voor dit onderzoek werden aan de derde vragenlijst aan het einde van het eerste studiejaar enkele vragen toegevoegd.

In totaal konden voor deze enquête 15.009 studenten worden benaderd. Voor dit onderzoek werd de respons gebruikt van 3.324 studenten, die begin juli de enquête hadden ingevuld (de Startmonitor liep daarna zelf nog langer door, zonder de extra vragen). Van deze respondenten heeft een deel een andere

vooropleiding dan mbo, havo en vwo. Bovendien zijn de extra vragen over aanmelding alleen voorgelegd aan rechtstreekse instromers (de doelgroep in dit onderzoek). Tenslotte valt een deel van de respondenten af doordat zij zich niet meer precies kunnen herinneren wanneer zij hun keuze hebben gemaakt en zich hebben aangemeld. Uiteindelijk resulteert dit in een bruikbare respons van 162 studenten uit mbo, 822 uit havo en 1.147 uit vwo.

## 8.2 Opleidingskeuze en aanmelding van scholieren in het mbo en vo

De enquête is aan het einde van het schooljaar afgenomen (juni). Allereerst waren wij benieuwd of scholieren op dit moment al wisten wat en waar zij zouden willen studeren en of zij zich hiervoor hadden aangemeld. Zoals blijkt uit Tabel 12 weet het merendeel van de scholieren op dat moment al wat en waar zij wil gaan studeren (95%) en hebben de meesten zich ook al aangemeld. Slechts 12 procent geeft aan dat zij zich nog niet hebben aangemeld. Onder havo-scholieren betreft dit slechts 6 procent.

*Tabel 12: Opleidingskeuze en -aanmelding van scholieren vlak voor eindexamen (in %)*

		Mbo	Havo	Vwo	Totaal
Weet je al welke opleiding je gaat volgen?	Ja	94	92	99	95
	Nee	6	8	1	5
Weet je al aan welke instelling je een opleiding wilt volgen?	Ja	93	94	97	95
	Nee	7	6	3	5
Heb je je al aangemeld voor deze opleiding?	Ja	85	94	85	88
	Nee	15	6	15	12

Bron: HetScholierenpanel en HetStudentenpanel ResearchNed 2010.

Vervolgens is nagegaan of veel scholieren en studenten zich hebben aangemeld voor een opleiding waarvoor een uiterste aanmelddatum was bepaald. Zoals blijkt uit Tabel 13 en Tabel 14, geldt dit voor ongeveer een kwart van de gevallen (scholieren: 27%, studenten: 22%) en vooral voor (aspirant) studenten vanuit het vwo (scholieren: 37%, studenten: 28%). Erg opvallend was hier dat veel van de scholieren en studenten aangaven niet te weten of er een aanmeldingsdeadline geldt voor de opleiding waarvoor zij zich hebben aangemeld. Dit kan er op duiden dat de regelingen omtrent de aanmelddata buiten de fixusopleidingen voor scholieren en studenten nog onduidelijk zijn.

*Tabel 13: Heeft jouw opleiding een uiterste aanmelddatum? (Scholieren, in %)*

	Mbo	Havo	Vwo	Totaal
Nee	15	22	31	24
Ja	18	24	37	27
Weet ik niet	67	54	32	49
<i>N</i>	<i>78</i>	<i>143</i>	<i>129</i>	<i>350</i>

Bron: HetScholierenpanel en HetStudentenpanel ResearchNed 2010.

Tabel 14: Heeft jouw opleiding uiterste een aanmelddatum? (Studenten, in %)

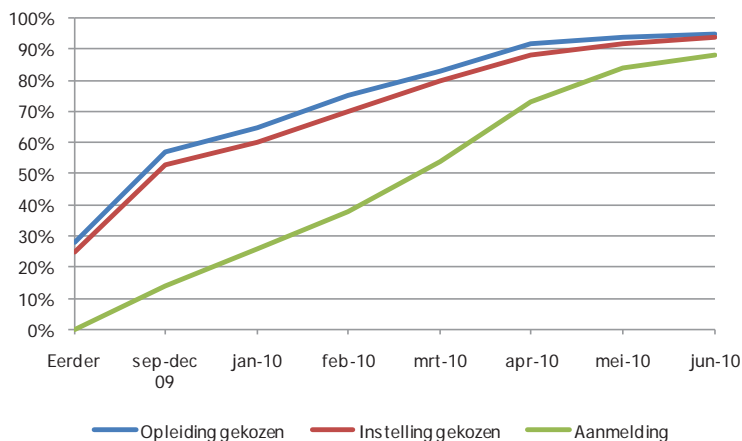
	Mbo	Havo	Vwo	Totaal
Nee	13	21	24	22
Ja	14	14	28	22
Weet ik niet	73	65	48	56
N	135	705	1.027	1.867

Bron: Startmonitor ResearchNed 2009-2010.

Net als in hoofdstuk 4 brengen we eerst in kaart op welk moment de abiturienten zich aanmelden en op welk moment zij voor zichzelf de keuze maken. We willen immers weten wat vanuit het oogpunt van de studiekezers een redelijke en realistische termijn is voor hun aanmelding.

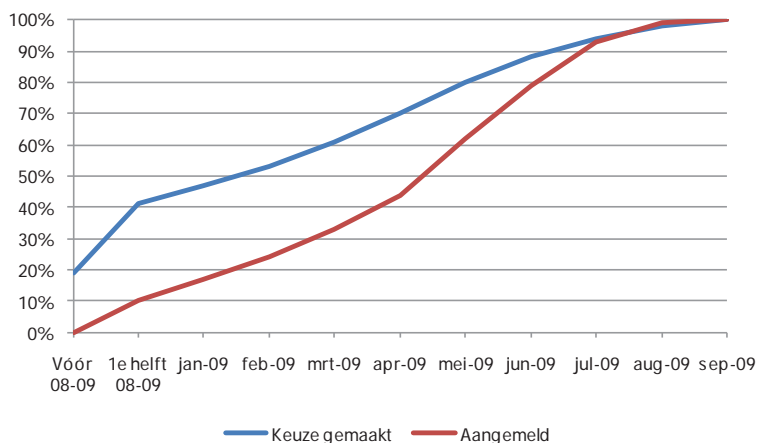
Figuur 14 en Figuur 15 laten zien dat meer dan 90 procent van zowel de scholieren als ook de eerstejaars studenten aangeeft in juni hun studiekeuze te hebben bepaald. Zij melden zich telkens wat later aan dan zij hun keuze hebben gemaakt, maar toch geeft bijna 90 procent van de scholieren en meer dan 90 procent van de studenten aan zich in juni te hebben aangemeld. Dit zou betekenen dat minder dan 10 procent van de scholieren blijkbaar moeite heeft om voor 1 juli een studiekeuze te kunnen maken en zich aan te kunnen melden.

Figuur 14: Moment van opleidingskeuze en -aanmelding van scholieren (in %)



Bron: HetScholierenpanel en HetStudentenpanel ResearchNed 2010.

Figuur 15: Moment van studiekeuze (opleiding + instelling) van studenten (in %)

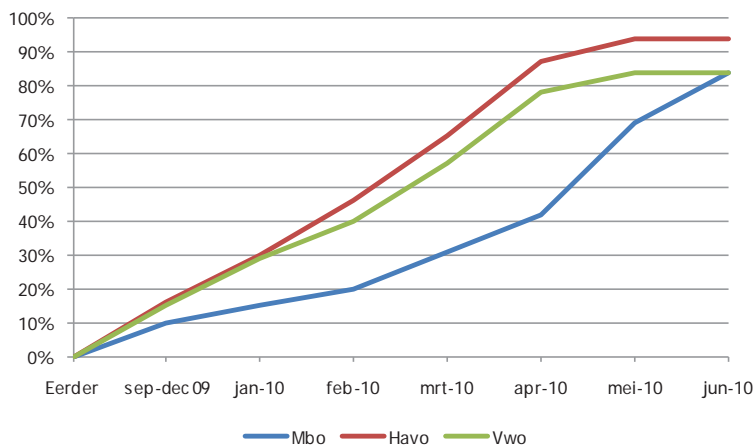


Bron: Startmonitor ResearchNed 2009-2010.

Als we kijken naar het totaal van alle scholieren in de voorgaande figuren, blijkt het merendeel weinig moeite te hebben om zich uiterlijk 1 juli aan te melden voor een studie. In hoofdstuk 4 zagen we al dat mbo'ers zich gemiddeld later aanmelden. We maken daarom nu ook bij deze enquêteresultaten het onderscheid tussen havo, mbo en vwo.

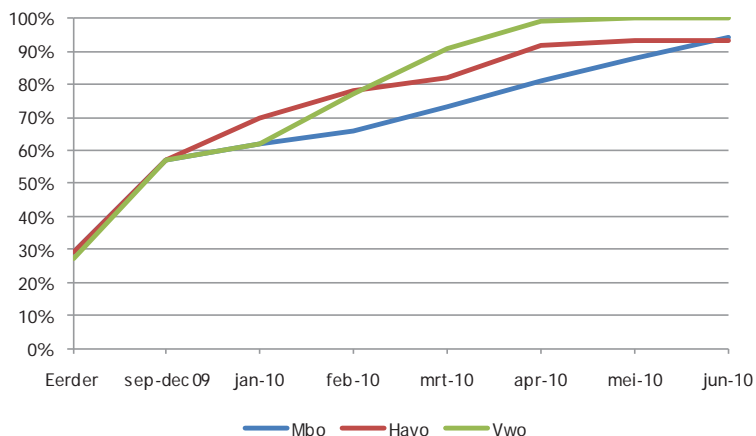
Uit de resultaten blijkt ook hier dat mbo-scholieren zich pas later aanmelden dan havo- en vwo-scholieren (zie Figuur 16). Dit blijkt vooral te maken te hebben met het feit dat zij wat langer doen over de keuze aan welke instelling zij zullen gaan studeren (zie Figuur 18). Het moment waarop zij hun opleiding kiezen verschilt veel minder van de andere scholieren (zie Figuur 17).

Figuur 16: Tijdstip van aanmelding (Scholieren, in %)



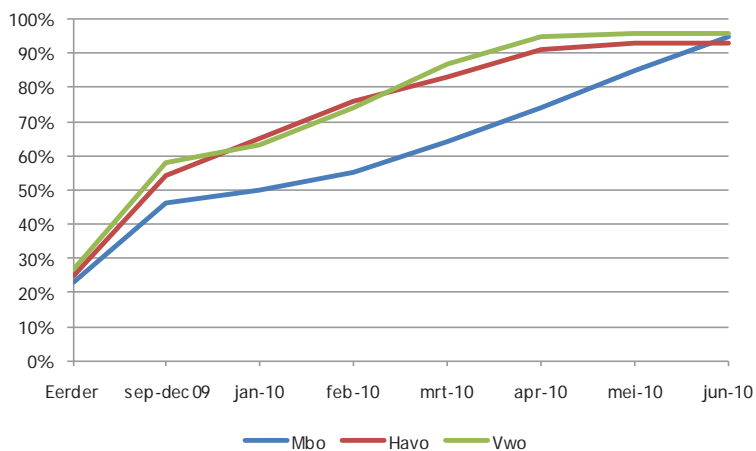
Bron: HetScholierenpanel en HetStudentenpanel ResearchNed 2010.

Figuur 17: Tijdstip van opleidingskeuze (Scholieren, in %)



Bron: HetScholierenpanel en HetStudentenpanel ResearchNed 2010.

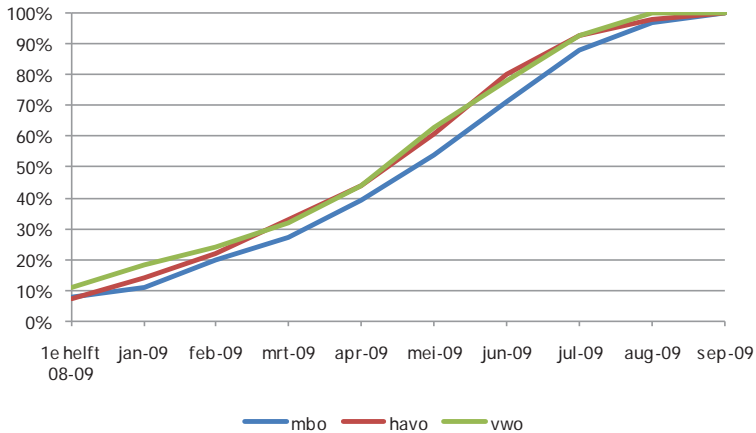
Figuur 18: Tijdstip van instellingskeuze (Scholieren, in %)



Bron: HetScholierenpanel en HetStudentenpanel ResearchNed 2010.

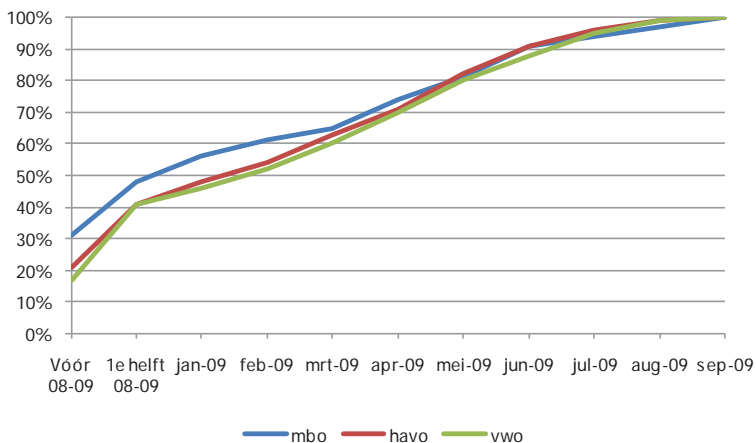
Als we met terugwerkende kracht ook de eerstejaarsstudenten in studiejaar 2009-2010 vragen naar hun moment van studiekeuze en van aanmelding, zien we deze verschillen in aanmeldingstijdstip tussen mbo-, havo- en vwo-scholieren nauwelijks terug. Wat aanmelding betreft liggen de mbo'ers weliswaar iets achter op de havisten en vwo'ers, maar wat de studiekeuze zelf betreft is er geen onderscheid te vinden.

Figuur 19: Tijdstip van aanmelding (Studenten, in %)



Bron: Startmonitor ResearchNed 2009-2010.

Figuur 20: Tijdstip van studiekeuze (opleiding en aanmelding, studenten, in %)



Bron: Startmonitor ResearchNed 2009-2010.

### 8.3 Aanleiding voor aanmelding (scholieren)

Ook al hadden zich in juni de meeste scholieren al aangemeld, toch is er een klein deel dat dit nog niet heeft gedaan. Hen werd gevraagd wat de redenen zijn waarom zij zich nog niet hebben aangemeld en wanneer zij verwachten dit te gaan doen. Tabel 15 lijkt nogal verschillen te tonen tussen mbo-, havo-, en vwo-scholieren in hun redenen voor late aanmelding, maar deze resultaten moeten met enige voorzichtigheid geïnterpreteerd worden omdat het maar om kleine aantallen respondenten gaat. In het mbo lijkt de voornaamste reden dat scholieren eerst willen weten of zij hun diploma behaald hebben en dat het hen tot nu toe nog niet is gelukt op grond van niet-technische problemen. Ook onder havo-scholieren wil het grootste deel van de niet-aanmelders (30%) eerst nog even afwachten of zij zijn geslaagd voor de eindexamens. Daarnaast vindt een deel de aanmeldingsprocedure ingewikkeld of twijfelt



toch nog enigszins over zijn keuze. Op het vwo bleek al eerder dat scholieren beter op de hoogte zijn van de aanmelddata van de opleiding. Hier is dan ook de voornaamste reden voor niet-aanmelding dat zij nog geen dwingende reden zien om zich nu al aan te melden (39%).

Op de vraag wanneer zij van plan zijn zich aan te melden geeft het merendeel van de niet-aanmelders aan dit nog voor het einde van het schooljaar te willen gaan doen en zodra ze weten dat ze geslaagd zijn voor hun eindexamen.

Tabel 15: Aanleiding voor niet-aanmelding (Scholieren, in %)

	Mbo	Havo	Vwo	Totaal
Geen speciale reden: er is nog genoeg tijd om me aan te melden	14	10	39	26
Ik wil eerst weten of ik geslaagd ben	21	30	4	15
Ik vind de aanmeldingsprocedure ingewikkeld	0	20	13	11
Aanmelden is nog niet gelukt: ik ondervond niet-technische problemen bij aanmelden	21	10	4	11
Ik twijfel toch nog enigszins over mijn keuze	0	20	9	9
Ik weet wel wat ik ga studeren, maar nog niet of ik dat al direct na de zomer ga doen	0	10	0	2
Ik wist niet dat ik me nu al aan kan melden	0	0	0	0
Ik weet nog niet of het financieel haalbaar is om te gaan studeren	0	0	0	0
Aanmelden is nog niet gelukt: technische problemen tijdens het aanmelden (Studielink)	0	0	0	0
<i>Wanneer verwacht je je aan te melden voor een opleiding?</i>				
Nog voor het einde van het schooljaar	50	30	48	45
Zodra ik weet of ik geslaagd ben	29	40	26	30
Tijdens de zomervakantie	14	20	13	15
Vlak voor het begin van het nieuwe schooljaar	7	10	4	6
<i>N</i>	<i>14</i>	<i>10</i>	<i>23</i>	<i>47</i>

Bron: HetScholierenpanel en HetStudentenpanel ResearchNed 2010.

Mogelijk heeft een deel van de scholieren ook behoefte aan speciale begeleiding zoals een studiekeuzegesprek om tot een geschikte keuze te kunnen komen. Op de vraag wat zij nodig hebben om een keuze te kunnen maken geeft het merendeel en vooral havo-scholieren aan dat zij hier eerst nog serieus over na willen denken (mbo: 59%, havo: 88%, vwo: 75%). Ook het bezoek aan voorlichtingsdagen en het bestuderen van nog meer voorlichtingsmateriaal zou volgens hen kunnen helpen om een keuze te maken. Slechts een klein deel van de respondenten zegt eerst een studiekeuze- of beroepentest of een gesprek met een decaan nodig te hebben.

Tabel 16: Wat is er nog nodig om een keuze te kunnen maken (Scholieren, in %)

	Mbo	Havo	Vwo	Totaal
Serieus erover nadenken	59	88	75	74
Bezoeken van voorlichtingsdagen	47	47	56	50
Nog meer voorlichtingsmateriaal	35	59	25	40
Een studiekeuze- of beroepentest	24	29	31	28
Gesprek met een decaan	29	18	19	22
<i>N</i>	<i>17</i>	<i>17</i>	<i>16</i>	<i>50</i>

Bron: HetScholierenpanel en HetStudentenpanel ResearchNed 2010.

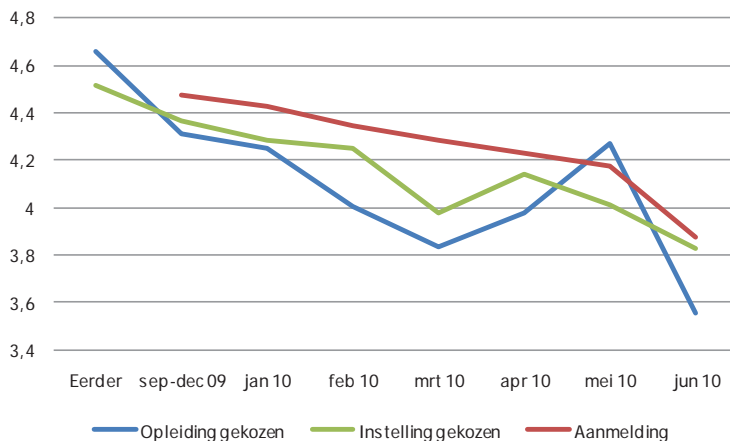
#### 8.4 Binding met gekozen opleiding (scholieren)

Zoals aan het einde van paragraaf 4.3 beschreven, is de binding die studenten met hun gekozen opleiding ervaren een sterke voorspeller van studiesucces en -uitval. Onder binding wordt dan kortweg de

overtuiging verstaan dat iemand de opleiding heeft gekozen die optimaal bij hem of haar past. We zagen in paragraaf 4.3 ook dat juist onder de late aanmelders deze binding een groot contrast vormde tussen de latere uitvallers (lage binding) en blijvers (hoge binding).

In de enquête onder havisten, vwo'ers en mbo'ers is natuurlijk nog niets te zeggen over hun studiesucces in het volgende studiejaar 2010-2011. Maar de binding met hun gekozen opleiding kan wel al worden bepaald. En die binding blijkt ook in deze enquêtes sterk samen te hangen met zowel het moment van aanmelding als de momenten van opleidings- en instellingskeuze (zie Figuur 21). Respondenten die laat kiezen en zich laat aanmelden, hebben een lagere binding met hun opleiding.

*Figuur 21: Binding van scholieren met hun gekozen opleiding – naar tijdstip van opleidingskeuze, instellingskeuze en aanmelding (gemiddelde op een schaal van 1- 5).*

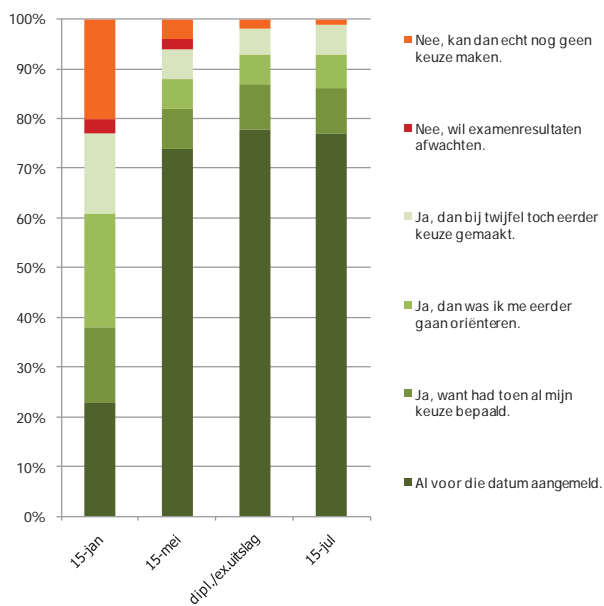


Bron: HetScholierenpanel en HetStudentenpanel ResearchNed 2010.

### 8.5 Tijdstip waarop scholieren en studenten aangeven zich te kunnen aanmelden

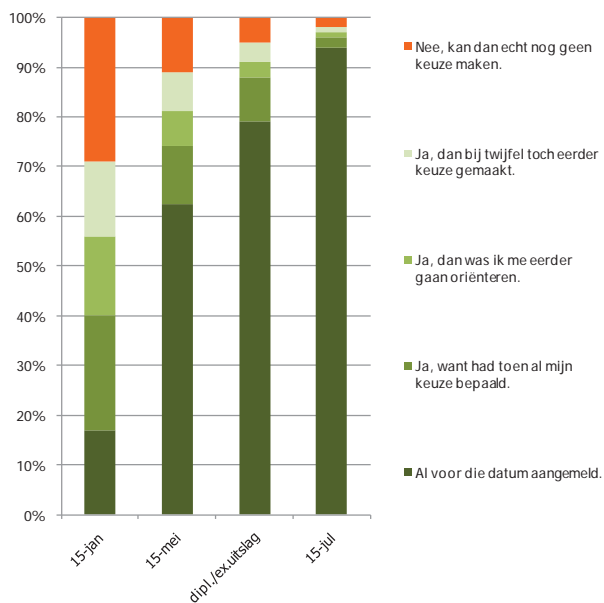
Studenten hebben op een bepaald moment besloten om zich daadwerkelijk voor de gekozen opleiding aan te melden. Uit de eerdere resultaten bleek dat een groot deel van de scholieren en studenten zijn studiekeuze heeft gemaakt lang voordat zij zich aanmelden. Dit roept de vraag op of zij zich dus ook al eerder hadden kunnen aanmelden en wanneer. In de enquête is aan scholieren en studenten gevraagd wanneer aanmelding voor hen mogelijk was geweest en waarom. Uit Figuur 22 en Figuur 23 blijkt dat het merendeel van de scholieren en studenten zich al in mei had kunnen aanmelden. Velen hadden toen al hun keuze gemaakt en een groot deel geeft aan dat zij zich in dit geval eerder georiënteerd had en haar keuze eerder had gemaakt. Op het moment dat de examenuitslagen bekend zijn (eind juni) geeft meer dan 90 procent van de scholieren en studenten aan een keuze te kunnen maken en zich aan te kunnen melden voor een opleiding. Slechts een heel kleine groep van minder dan 5 procent heeft op dit moment nog geen keuze kunnen maken en voelt zich hierdoor niet in staat zich voor een opleiding aan te kunnen melden.

Figuur 22: Tijdstip van mogelijke aanmelding (Scholieren, in %)



Bron: HetScholierenpanel en HetStudentenpanel ResearchNed 2010.

Figuur 23: Tijdstip van mogelijke aanmelding (Studenten, in %)



Bron: Startmonitor ResearchNed 2009-2010.

Tenslotte is aan de studenten gevraagd wat hun directe aanleiding voor de daadwerkelijke aanmelding voor een opleiding is geweest. Uit Tabel 17 komt naar voren dat de zekerheid over de opleidingskeuze voor hen de voornaamste reden was om de aanmelding te voltooien (73%). Daarnaast speelden ook de in hun ogen benodigde voorlichting (24%) en de zekerheid over het slagen voor de vooropleiding (20%) een rol bij de beslissing om zich aan te gaan melden. Voor ongeveer tien procent van de studenten was ook de aansporing door de ouders, het op tijd kunnen regelen van studiefinanciering en de uiterste aanmelddatum een aanleiding voor aanmelding.

*Tabel 17: Aanleiding voor aanmelding (Studenten, in %)*

	Mbo	Havo	Vwo	Totaal
Omdat ik op dat moment zeker genoeg was van mijn keuze.	74	76	71	73
Omdat ik op dat moment alle benodigde voorlichting had gehad.	29	23	24	24
Omdat ik op dat moment zeker wist dat ik zou slagen voor mijn vooropleiding.	29	21	18	20
Omdat mijn ouders mij aanspoorden me aan te melden.	6	11	12	11
Omdat ik vreesde anders niet meer op tijd studiefinanciering of OV-kaart te kunnen regelen.	8	9	13	11
Omdat de uiterste aanmelddatum op dat moment was.	4	6	13	10
Omdat mijn school mij aanspoorde om me aan te melden.	4	8	8	8
Ik kan mij niet herinneren wat precies de aanleiding was.	4	5	5	5
Omdat mijn vrienden/vriendinnen zich ook in die periode aanmeldden.	4	4	2	3
Ik was op een voorlichtingsdag en kon me daar direct aanmelden.	4	1	0	1
<i>N</i>	<i>136</i>	<i>724</i>	<i>1.037</i>	<i>1.897</i>

Bron: Startmonitor ResearchNed 2009-2010.

Op de vraag wat voor hen een stimulans zou zijn geweest om zich eerder aan te melden, noemen zij vooral een lager collegegeld (77%). Ook meer kans op plaatsing voor de eerste keuze van opleiding en instelling (69%), een maand eerder studiefinanciering of OV-Studentenkaart (69%), en een garantie om studiefinanciering op tijd te mogen ontvangen (65%) zouden voor studenten een aanleiding zijn om zich eerder aan te melden (zie Tabel 18).

*Tabel 18: Mogelijke stimulans om eerder aan te melden (Studenten, in %)*

	Mbo	Havo	Vwo	Totaal
Lager collegegeld	70	74	81	77
Meer kans plaatsing opleiding en instelling 1e voorkeur	62	66	72	69
Een maand eerder studiefinanciering of OV-Studentenkaart	59	65	73	69
Studiefinanciering en OV-Studentenkaart gegarandeerd op tijd geregeld	46	66	67	65
Meer kans een studentenkamer te vinden.	30	27	48	39
Voor start van opleiding studiekeuzegesprek mogelijk	29	32	32	32
Anders	5	8	6	7
<i>N</i>	<i>63</i>	<i>262</i>	<i>380</i>	<i>705</i>

Bron: Startmonitor ResearchNed 2009-2010.

## 8.6 Conclusie

Samenvattend kunnen we concluderen dat een vervroeging van de aanmelddatum voor het merendeel van de scholieren en studenten geen probleem zou betekenen, zeker als die rond de uitslagen van de eindexamens wordt bepaald. Minder dan vijf procent geeft aan zich op het moment van de examenuitslagen (half juni) nog niet aan te kunnen melden omdat zij dan nog geen keuze hebben kunnen maken. Ook geeft meer dan 90 procent van de scholieren en studenten aan zich ook nu al uiterlijk in juli

aan te hebben gemeld. Het merendeel doet dit zelfs eerder; in april heeft meer dan de helft van de studenten en scholieren zich al aangemeld. Daarnaast blijkt dat hoe eerder scholieren hun keuze maken en zich aanmelden, hoe meer binding zij met de gekozen opleiding voelen. Uit de Startmonitor blijkt binding een van de belangrijkste voorspellers van studiesucces.

## 9 Conclusies

In dit hoofdstuk beantwoorden wij het gros van de onderzoeksvragen die door de opdrachtgever werden geformuleerd. Een klein deel van de vragen zal worden beantwoord in de vorm van onze aanbevelingen in hoofdstuk 10.

Het ministerie van OCW formuleerde voor dit onderzoek de volgende hoofdvraag:

**Wat is de impact van vervroeging van aanmelding op studenten, ho-instellingen, aanleverende scholen, DUO en Studielink en onder welke voorwaarden leidt vervroeging optimaal tot studiesucces voor studenten?**

Deze hoofdvraag is door de opdrachtgever uitgewerkt in een aantal concrete deelvragen.

(1) **Wat is de feitelijke aanmelddatum momenteel in het hoger onderwijs?**

- a. Welke aanmelddata bestaan er nu in het hoger onderwijs en zijn er verschillen tussen opleidingen? En zijn er verschillen tussen verschillende soorten onderwijs (bijvoorbeeld hbo en wo en particulier en bekostigd)?

In het hoger onderwijs wordt bij een aantal studies met vaste aanmelddata gewerkt. Deze data lopen uiteen van 15 januari tot 15 mei, zowel in het hbo als in het wo. In alle gevallen betreft dit opleidingen met een numerus fixus en/of opleidingen waarvoor aan specifieke toelatingseisen voldaan moet worden. De meerderheid van de opleidingen is vrij toegankelijk en kent geen aanmelddatum voorafgaand aan het studiejaar. Hier is aanmelding en inschrijving in de meeste gevallen mogelijk tot 1 oktober in het desbetreffende studiejaar.

- b. Hoe is de aanmelddatum momenteel geregeld als wordt gekeken naar processen bij DUO en Studielink?

Studenten melden zich voor een opleiding aan via Studielink. Op de portal van Studielink voeren zij hun gegevens in en geven zij aan voor welke opleiding(en) zij zich in willen schrijven. Studenten kunnen zich aanmelden vanaf 1 oktober voorafgaand aan het studiejaar waarin zij willen beginnen. Voor opleidingen zonder aanmelddatum staat aanmelding in elk geval open tot 1 oktober van het studiejaar waarin zij willen starten. Vanaf 1 oktober is aanmelding en inschrijving nog maar voor een beperkt aantal opleidingen mogelijk. Welke dat zijn is te zien aan de meldingen in Studielink.

Studielink stuurt de aanmeldgegevens vervolgens door naar DUO, waar gecontroleerd wordt of de door de student ingevulde vooropleidingsgegevens correct zijn. Op het moment dat dit het geval is wordt de aanmelding definitief. Daarnaast verzorgt het Centraal Bureau Aanmelding en Plaatsing (CBAP) van DUO de plaatsing van studenten voor opleidingen met een numerus fixus. Op 15 juli wordt bekend gemaakt of een student is ingeloot voor de voorkeursstudie. Wanneer een student is uitgeloot, kan deze zich alsnog aanmelden voor een andere opleiding.

(2) **Heeft vervroeging van de aanmelding voldoende effect op het inzicht in de te verwachten instroom en matching van studenten voor opleidingen?**

Momenteel ligt de piek van aanmeldingen in het hoger onderwijs in april, mei en juni. De meningen zijn enigszins verdeeld over de vraag hoe goed in de huidige situatie het aantal eerstejaars dat instroomt in een opleiding is in te schatten op basis van de aanmeldingscurves.

Wel lijkt men het er over eens dat die inschatting beter en eerder gemaakt kan worden als de aanmelddatum vervroegd wordt. Op het moment van sluiting van aanmelding zijn alle aanmeldingen dan binnen, uitgezonderd her-aanmeldingen van uitgelote studenten. Voor de uiteindelijke plaatsing blijft men afhankelijk van de eindexamenuitslagen.

(3) **Welke voordelen kan vervroeging van de aanmelddatum hebben?**

a. Welke voordelen zijn er voor studenten, ho-instellingen, aanleverende scholen, DUO en Studielink en onder welke voorwaarden zijn de voordelen optimaal?

- *Studenten:* Studenten die zich laat aanmelden voor hun ho-opleiding, verlaten die opleiding aanzienlijk vaker in het eerste studiejaar dan studenten die zich vroeg aanmelden. Dit blijkt duidelijk uit de analyse van populatiegegevens in hoofdstuk 4. Tegelijkertijd is geconstateerd dat de verhoogde uitval onder met name juli- en augustus-aanmelders samenhangt met een minder bewuste of overtuigde studiekeuze. Late aanmelding betekent niet automatisch studieuitval, maar binnen de groep late aanmelders is het contrast tussen de blijvers en uitvallers zeer groot in termen van binding met de gekozen opleiding en de eigen verwachting van studiesucces – twee belangrijke voorspellers van daadwerkelijk studiesucces. Uitvallers hebben al voor de start van hun opleiding veel minder binding met de opleiding en vertrouwen in studiesucces dan late aanmelders die wel doorstuderen.

De redenering dat door het vervroegen van de aanmelddatum de problematiek van de late aanmelders – of meer precies de hoge studieuitval onder deze groep – automatisch verdwijnt, is natuurlijk te eenvoudig. Kern van het probleem is niet het tijdstip van keuze en aanmelding, maar het gebrek aan overtuiging en motivatie in de studiekeuze. Die overtuiging zal niet toenemen als studenten alleen gedwongen worden zich eerder aan te melden zonder dat zij gestimuleerd worden bewuster te kiezen, maar omgekeerd is het zeer de vraag in hoeverre uitstel van de beslissing tot 1 september (of zelfs 1 oktober) die overtuiging wel kan brengen.

Een effect van vervroeging van de aanmelddatum dat wél wordt verwacht, is dat de keuzeproblematiek eerder aan het licht treedt: op een moment dat daar vanuit zowel vooropleiding als hoger onderwijs nog invloed op kan worden uitgeoefend in de vorm van voorlichting, begeleiding en studiekeuzegesprekken. Juist de groep die moeite heeft om een gefundeerde keuze te maken, wordt verhinderd deze keuze op de lange baan te schuiven en uit te stellen tot de zomervakantie.

- *Ho-instellingen:* Instellingen in het hoger onderwijs krijgen door vervroeging van de aanmelddatum eerder zicht op de verwachte instroom in het nieuwe studiejaar. Zij kunnen hier hun roosters, plannings en formatie op aanpassen. Daarnaast brengt het vervroegen van de aanmelddatum met zich mee dat er meer tijd is om studiekeuzegesprekken te voeren met aankomende studenten tussen het moment van aanmelden en de start van de studie. Wanneer op deze manier meer studenten worden behoed voor een foutieve opleidingskeuze, zullen instellingen met minder uitval te maken hebben. Op deze manier helpt het vervroegen van de aanmelddatum instellingen indirect in hun strijd tegen studieuitval.
- *Aanleverende scholen:* Veel scholen hebben een traject voor Loopbaan Oriëntatie en Begeleiding (LOB). De nadruk ligt hierbij vaak op oriëntatie, omdat de definitieve keuze pas gemaakt wordt wanneer de leerling al van school is. Wanneer leerlingen eerder moeten kiezen voor een opleiding kunnen scholen hen nog wel begeleiden in het maken van de definitieve keuze.
- *DUO:* Voor deze instantie heeft het vervroegen van de aanmelddatum niet direct een voordeel, omdat het meeste werk – loting voor numerus fixus-opleidingen – toch pas in de

eerste weken van juli plaats kan vinden na het bekend worden van de eindexamenresultaten.

- *Studielink*: Voor Studielink heeft een vervroeging van de aanmelddatum geen prioriteit. Alle aanmeldprocessen vinden geautomatiseerd plaats, waardoor een verschuiving van de aanmelddatum vooral een verschuiving van de activiteit op de servers betekent.

(4) **Welke nadelen kan vervroeging van de aanmelddatum hebben en hoe kunnen deze voorkomen/gerepareerd worden?**

- a. Welke nadelen zijn er voor studenten, ho-instellingen, aanleverende scholen, DUO en Studielink en hoe zijn deze te voorkomen?
- *Studenten*: Studenten zullen eerder een studiekeuze moeten maken. Momenteel kan er tot in het nieuwe studiejaar gewacht worden met de aanmelding voor een opleiding. Scholieren kunnen na hun eindexamen beginnen met oriënteren, laat-kiezersdagen bezoeken en vlak voor het begin van het studiejaar of zelfs pas in september een beslissing nemen. Wanneer de aanmelddatum wordt vervroegd, zijn scholieren gedwongen zich eerder te gaan verdiepen in een vervolgstudie. Hoewel dit aspect juist ook als een voordeel gezien kan worden, kan het inperken van de mogelijkheid laat aan te melden als een vrijheidsbeperking worden ervaren door studenten. Daarnaast kan een gevolg van een harde deadline zijn dat studenten een jaar moeten wachten voor ze aan een studie kunnen beginnen wanneer zij zich niet op tijd aanmelden.
  - *Ho-instellingen*: Een risico voor ho-instellingen is dat zij nieuwe aanmeldingen mislopen. Wanneer studenten zich na een bepaalde datum niet meer kunnen aanmelden, lopen instellingen bekostigingsgelden mis. Daarnaast zullen de instellingen hun voorlichtingsschema aan moeten passen. De voorlichtingsdagen zullen anders gespreid moeten worden over het jaar, vóór het verstrijken van de aanmelddatum. Een deel van de nieuwe instroom in opleidingen is niet rechtstreeks afkomstig uit het vo of mbo, maar kiest een aanvullende deeltijdopleiding of masteropleiding. Voor deze instromers zou de aanmelddatum niet moeten gelden, omdat zij pas kort van te voren weten of ze aan de studie kunnen beginnen. Deeltijders moeten bijvoorbeeld toestemming van hun werkgever krijgen om de opleiding te volgen. Masterstudenten weten vaak pas in de zomermaanden of zij hun bachelor gehaald hebben en aan een master mogen beginnen. Dit zou er voor pleiten alleen voor voltijdbacheloropleidingen een aanmelddatum in te stellen. Een ander nadeel voor ho-instellingen kan concurrentievervalsing zijn. Wanneer niet alle instellingen bereid zijn een aanmelddatum in te stellen, zullen late kiezers zich aanmelden bij de instellingen zonder aanmelddatum, wat deze instellingen extra instroom kan opleveren.
  - *Aanleverende scholen*: De scholen in het vo en mbo signaleren niet zozeer nadelen voor hun eigen organisatie en processen, maar zien vooral de druk die op scholieren wordt gelegd om te kiezen als groot probleem. Scholieren zijn in het voorjaar gefocust op hun eindexamen en een deel van hen zou zich pas na hun eindexamen verdiepen in een vervolgopleiding. Een aantal vo-decanen meent dat veel scholieren de zomermaanden ook echt nodig hebben om een goede keuze te maken. Het vervroegen van de aanmelddatum zou dan leiden tot extra druk in de toch al stressvolle examenperiode en een ondoordachte studiekeuze in de hand werken.
  - *DUO*: Om studenten te kunnen plaatsen is DUO afhankelijk van examenresultaten en diploma's. Deze gegevens zijn pas op z'n vroegst eind juni bekend. Voor studenten die zich aangemeld hebben voor een numerus-fixusstudie wordt pas op 15 juli bekend of zij zijn ingeloot. Deze studenten moeten zich alsnog aan kunnen melden bij een andere



opleiding indien zij uitgeloot zijn. Hetzelfde geldt voor studenten die wegens examenresultaten niet geplaatst kunnen worden bij de opleiding van hun keuze.

- *Studielink*: Bij studenten die zich vroeg aanmelden ontbreken (logischerwijs) de examengegevens. Deze dienen ingevoerd te worden op het moment dat de examenuitslagen bekend zijn. Veel scholieren doen dit echter niet uit zichzelf. Het kost Studielink veel inspanning om deze studenten er na hun examens aan te herinneren om hun aanmelding compleet te maken. Voor Studielink is het voordeliger een korte aanmeldtermijn te hebben op het moment dat studenten over al hun gegevens kunnen beschikken dan een vervroeging van de aanmelddatum, waardoor zij nog meer incomplete aanmeldingen krijgen. Studielink ziet liever dat studenten zich in een keer helemaal in kunnen schrijven.

(5) **Welke scenario's zijn er mogelijk om de aanmelddatum te vervroegen?**

- a. Is er internationaal ervaring met vervroeging van de aanmelding (good/bad practices)?

In alle onderzochte landen (Engeland, Duitsland, Finland en Denemarken) sluit de mogelijkheid tot aanmelding voor een opleiding ruim voor de opleiding van start gaat. Deze termijn loopt uiteen van een jaar (Engeland) tot twee weken (Duitsland). Instellingen gebruiken deze tussenliggende tijd om studiekeuzegesprekken en selectierondes te organiseren. De exacte protocollen en toelatingseisen verschillen per land en ook per instelling. Deze vroege aanmelddata staan in alle landen al jaren vast en leiden nergens tot problemen voor studenten. Studenten zijn er aan gewend dat zij zich op tijd aan moeten melden voor een opleiding en houden daar rekening mee.

De antwoorden op de vragen 5b,c,d,e,f en vraag 6 worden gegeven in hoofdstuk 10. Meer dan conclusies zijn dit eigenlijk aanbevelingen. In dit laatste hoofdstuk worden de mogelijkheden voor het instellen van een aanmelddatum besproken, inclusief de voor- en nadelen van de diverse scenario's.

- b. Welke scenario's zijn denkbaar in de Nederlandse context (met voor- en nadelen)?
- c. Hoever zou de aanmelddatum vervroegd kunnen worden (met voor- en nadelen)? Welke scenario's zijn er mogelijk voor het proces 'aanmelding - matching - inschrijving' (of verwijzing)?
- d. Vanaf wanneer zou vervroeging van de aanmelddatum ingevoerd kunnen worden (met voor- en nadelen)?
- e. Welke juridische aspecten, bekostigingsaspecten, technische aspecten zijn verbonden aan vervroeging? En welke opties zijn er mogelijk om het te regelen?
- f. Welke andere aspecten zijn verbonden aan vervroeging van de aanmelding waar we rekening mee moeten houden (bijvoorbeeld mbo-doorstroom, centrale en decentrale selectie en buitenlandse deadlines)? En hoe gaan we om met verschillende uitstroommomenten van de aanleverende schooltypen (havo en mbo)?

(6) **Hoe kan de toegankelijkheid gewaarborgd worden als de aanmelddatum vervroegd wordt?**

- a. Onder welke omstandigheden zou latere aanmelding wel mogelijk moeten zijn (bijvoorbeeld uitkomst studiekeuzegesprek)?
- b. Wat moeten studenten doen om zich dan toch aan te kunnen melden?
- c. Hoe kunnen we voorkomen dat teveel studenten zich te laat aanmelden en zich daardoor niet kunnen aanmelden?
- d. Kan het effectiever zijn om studenten te belonen (voor op tijd aanmelden) dan te straffen (voor te laat aanmelden)?

## 10 Scenario's en aanbevelingen

### 10.1 Scenario's voor vier aanmelddatums

In dit onderzoek hebben we geïnventariseerd in hoeverre het door diverse partijen mogelijk en wenselijk wordt geacht de aanmelddatum in het hoger onderwijs te vervroegen. Hierbij zijn in overleg met de opdrachtgever 15 januari, 15 mei, half juni (examenuitslagen) en 15 juli voorgelegd als mogelijke uiterste aanmelddatum. Deze vier datums vormen als het ware vier scenario's die elk hun voor- en nadelen kennen.

Een vervroegde aanmelddatum dient aan een aantal voorwaarden te voldoen om het gewenste effect te kunnen sorteren. We noemen hieronder de belangrijkste voorwaarden eerst kort, en geven aan welke aanmelddatums hieraan voldoen.

1. Studenten moeten wel in staat zijn om hun keuze te kunnen maken. Volgens meerdere bronnen in dit onderzoek zou dit bij een aanmelddatum op 15 januari of 15 mei voor een substantieel deel nog niet het geval zijn (37% van de nieuwe ho-studenten meldt zich in de huidige situatie na mei nog aan; 6% van de scholieren en 11% van de eerstejaars denkt niet per 15 mei de keuze te kunnen maken; per 15 juni is dat respectievelijk 2% en 5%).
2. De aanmelddatum zou bij voorkeur zo moeten worden gekozen, dat vooral de studenten voor wie de keuzeproblematiek speelt eerder worden geconfronteerd met hun keuzeprobleem. Dit betreft voornamelijk de studenten die zich pas in juli of later aanmelden. Voor studiekeuzers die zich eerder aanmelden hoeft de datum niet te worden vervroegd.
3. De aanmelddatum moet zo worden gekozen dat hogescholen en universiteiten nog in staat zijn om studiekeuzegesprekken te organiseren. Voor de meeste projectleiders vindt de aanmelding daarom bij voorkeur plaats uiterlijk in juli, maar voor een aantal al in de maanden daarvoor.
4. Hogescholen en universiteiten zouden graag eerder een goed beeld hebben van de instroom in het nieuwe studiejaar. Aan deze voorwaarde wordt – voor zover we dat op basis van twee interviews kunnen concluderen – al voldaan bij aanmelding per 15 juli.
5. In de loopbaan- en oriëntatiebegeleiding in de vooropleidingen zou niet alleen aandacht moeten worden besteed aan de oriëntatie, maar ook aan begeleiding bij en reflectie op de uiteindelijke keuze. Dit vereist dat aanmelding plaatsvindt voor uitschrijving uit de vooropleiding.
6. Voor StudieLink zou het een voordeel zijn als studiekeuzers hun aanmelding in één keer compleet kunnen invoeren. Wat havisten en vwo'ers betreft is dit mogelijk bij aanmelding na de examenuitslag halverwege juni.
7. Een deel van de havisten en vwo'ers wil bij het maken van de definitieve keuze de examenuitslag mee laten wegen. Dit kan pas vanaf halverwege juni.
8. Een deel van de mbo'ers wil bij het maken van de definitieve keuze eerst zeker weten of zij hun mbo-diploma halen. Dit kan voor de meesten pas aan het einde van het studiejaar.
9. Er bestaan op dit moment verschillende aanmelddatums voor verschillende opleidingen en instellingen. Eén uniforme aanmelddatum zou eenvoudiger en overzichtelijker zijn. Dit is alleen het geval indien de huidige vroegst voorkomende datum van 15 januari voor alle opleidingen zou gelden. In mindere mate sluit de nieuwe aanmelddatum aan bij de huidige praktijk indien wordt gekozen voor 15 mei.
10. Vo-decanen zien zowel voordelen in het maken van een keuze ruim voor de eindexamens als in een keuze na de examenuitslag, maar in ieder geval niet in het samenvallen van keuzemoment en examens.

In een schema leveren deze voorwaarden en doelen het volgende beeld op.

Voorwaarden en doelen vervroeging aanmelding	15 jan.	15 mei	half juni	15 juli
1. Studenten moeten wel in staat zijn hun keuze te maken.			✓	✓
2. Datum zo kiezen dat precies groep met keuzeproblematiek wordt geconfronteerd.			✓	✓
3. Ho-instellingen moeten studiekeuzegesprekken kunnen organiseren.	✓	✓	✓	✓
4. Tijdig inzicht in omvang instroom voor de ho-instellingen.	✓	✓	✓	✓
5. LOB: begeleiding niet alleen in oriëntatie maar t/m studiekeuze zelf.	✓	✓	✓	
6. Studielink: efficiëntere aanmelding indien examenresultaten bekend.			✓	✓
7. Vo:studiekeuze beter mogelijk als examenresultaten bekend zijn.			✓	✓
8. Mbo: studiekeuze beter mogelijk als behalen diploma bekend is.				✓
9. Helderere procedure: liefst één aanmelddatum.	✓	✓		
10. Decanen: aanmelddatum voor of juist na (voorbereiding) examens.	✓		✓	✓

Als we in dit overzicht het aantal voorwaarden waar de vier datums elk aan voldoen eenvoudig bij elkaar optellen, dan wordt duidelijk dat een datum vlak na de vo-examenuitslag de meeste voordelen biedt. Een eerdere aanmelddatum is voor een deel van de studenten nog te vroeg en is ook niet nodig om precies aan te grijpen op de groep met keuzeproblemen, terwijl een aanmelddatum op 15 juli of later niet de voordelen levert via LOB en ho-intake, die juist met de vervroeging worden nagestreefd.

De vraag is natuurlijk of elke voorwaarde in dit overzicht ook even zwaar moet wegen. Verschillende belanghebbenden zullen aan deze voorwaarden ook verschillend gewicht toekennen. Wie bijvoorbeeld meer waarde hecht aan argument 8. (mbo'ers kunnen diploma afwachten) dan aan andere argumenten, kan op basis van dezelfde onderzoeksresultaten toch de voorkeur geven aan 15 juli als aanmelddatum. Op deze manier kunnen de resultaten van dit onderzoek voor verschillende partijen mogelijk tot verschillende conclusies leiden.

In dit rapport kennen wij evenwel een gelijk gewicht toe aan de tien voorwaarden en komen zo tot de conclusie dat van de vier besproken datums een aanmelddatum halverwege juni na de eindexamenuitslag het meest geschikt is.

## 10.2 Aanbeveling: aanmelding voor 1 juli

Uiteraard moet in de voorgestelde periode wel één concrete datum worden gekozen. Aanduidingen als 'in de tweede helft van juni' of 'na de examenuitslag' zijn niet werkbaar. Omdat de examenuitslag elk jaar weer op een andere datum halverwege juni valt, is het duidelijk en overzichtelijk om één datum te kiezen die altijd in de planning past. Wij stellen daarom 1 juli voor als uiterste aanmelddatum voor hoger- en mbo-opleidingen (zonder fixus). Alle genoemde voordelen van aanmelding halverwege juni gelden ook nog (net) per 1 juli, terwijl tegelijkertijd voor de mbo'ers die dat nodig hebben de termijn nog iets wordt verruimd.

In deze paragraaf zetten wij nu nogmaals – en uitgebreider dan in paragraaf 10.1 – de voordelen op een rij die met aanmelding per 1 juli worden gerealiseerd en de nadelen die juist worden ondervangen.

### *Voordelen van vervroeging aanmelding naar 1 juli*

Studenten die zich laat in de zomermaanden aanmelden voor hun ho-opleiding, vallen aanzienlijk vaker uit in hun eerste studiejaar dan studenten die zich eerder aanmelden. De kern van het probleem voor deze late aanmelders is niet het tijdstip van keuze en aanmelding, maar het gebrek aan overtuiging en motivatie in hun studiekeuze. Het afdwingen van een eerdere keuze door het vervroegen van de aanmelddatum zal de kwaliteit van de keuze of de motivatie voor de opleiding niet direct verbeteren. Maar

door vervroeging van de aanmelding verdwijnt voor deze studenten wel de mogelijkheid om de keuze te lang voor zich uit te schuiven en worden zij in een eerder stadium met hun keuzeprobleem geconfronteerd. De keuze moet nu worden gemaakt op een moment dat daar zowel vanuit de vooropleiding als vanuit het hoger onderwijs nog invloed op kan worden uitgeoefend in de vorm van voorlichting, begeleiding en studiekeuzegesprekken. Met andere woorden, het beoogde effect van vervroeging van de aanmelding is dat studenten die moeite hebben om een gefundeerde en gemotiveerde studiekeuze te maken, vaker begeleid zullen worden in hun studiekeuze, zodat onnodige uitval in het eerste studiejaar vaker kan worden voorkomen.

In geval van een aanmelddatum per 1 juli kan de loopbaan- en oriëntatiebegeleiding in vo en mbo toewerken naar een concreet uiterste keuzemoment dat vrijwel samenvalt met uitschrijving op de school (havo/vwo) of nog daarvoor ligt (mbo). Scholieren dienen zich aan te melden voor het hoger onderwijs op het moment dat zij nog ingeschreven staan bij hun oude opleiding. Dit vergroot de kans dat ook het maken van de keuze zelf (en de begeleiding daarin) nog een vast onderdeel en tevens sluitstuk vormt van het LOB-traject bij die scholen waar dat nog niet het geval was.

In het hoger onderwijs betekent dit dat nog minimaal twee maanden resteren voor het organiseren van studiekeuzegesprekken – een termijn die volgens een meerderheid van de geënquêteerde projectleiders voldoende is. Studiekeuzegesprekken worden op steeds meer instellingen in het hoger onderwijs gezien als belangrijk wapen tegen een verkeerde studiekeuze en hoge studieuitval in het eerste jaar. Vanuit de hoger-onderwijsinstellingen zou een vroege aanmelddatum toegejuicht worden, omdat zij zo meer tijd hebben om studiekeuzegesprekken te organiseren.

Een ander belangrijk effect van een vervroegde aanmelddatum is dat voor de hoger-onderwijsinstellingen eerder inzicht ontstaat in de verwachte studentenaantallen, zodat de onderwijsorganisatie en -planning hier tijdig op kan worden voorbereid. Een vervroeging naar 1 juli zou voor het realiseren van dit doel volgens betrokkenen voldoende moeten zijn.

#### *Nadelen van vervroeging die worden voorkomen door een deadline per 1 juli*

Het grootste nadeel van een vervroegde aanmelddatum dat in dit onderzoek door diverse partijen (scholieren, decanen) wordt genoemd, is dat studenten te weinig bedenktijd krijgen om weloverwogen hun keuze te bepalen. Deze zorg geldt echter vooral voor de situatie dat al zeer vroeg in het voorjaar de keuze moet worden gemaakt. Bij het vaststellen van een uiterste aanmelddatum na de vo-eindexamens vervalt dit nadeel vrijwel geheel. We baseren deze conclusie op meerdere bronnen. (1) In de eerste plaats blijkt uit de onderzochte populatiegegevens van DUO dat onder de huidige regeling slechts een klein percentage zich pas aanmeldt in juli of later. De piek in aanmeldingen valt ook nu al in de periode april-mei-juni. (2) In de tweede plaats hebben de enquêtes onder scholieren en studenten aangetoond dat het moment waarop de keuze wordt gemaakt in veel gevallen (beduidend) vroeger valt dan het moment van feitelijke aanmelding. Voor veel studiekezers wordt dus alleen het moment van formele aanmelding naar voren verschoven en verandert er in het keuzeproces niets. (3) De voorgaande twee punten gelden in het bijzonder voor de mbo-geslaagden. Mbo'ers melden zich gemiddeld later aan voor hun vervolgopleiding dan havisten en vwo'ers. Deze achterstand in aanmeldingen halen zij echter in de maanden mei-juni weer in, zodat hun situatie begin juli bijna vergelijkbaar is met de havisten en vwo'ers. Bovendien is het verschil in keuzemoment tussen mbo'ers enerzijds en havisten en vwo'ers anderzijds kleiner dan het verschil in aanmeldmoment. We verwachten daarom niet dat het vervroegen van de aanmelddatum naar 1 juli voor mbo'ers meer problemen op zou leveren dan voor havisten en vwo'ers. (4) In de vierde plaats lijkt het gros van alle betrokkenen (dcanen, ho-projectleiders, scholieren en studenten) het erover eens dat bij vervroeging van de aanmelddatum de studiekezers die nu wat later kiezen, zich eenvoudig zullen aanpassen en hun keuze eerder zullen bepalen. Het percentage scholieren en studenten dat aangeeft dat zij voor 1 juli echt geen keuze hadden of zouden kunnen maken, bedraagt slechts enkele procenten. (5) In de vijfde plaats is een belangrijk argument van alle betrokkenen tegen een vervroegde aanmelddatum dat

een deel van de studiekeizers eerst de eindexamenuitslag wil afwachten alvorens zij definitief hun keuze kunnen maken. Aan dit bezwaar wordt tegemoet gekomen bij een aanmelddatum na de examenuitslag. Ook voor Studielink is een vervroeging van de aanmelddatum naar een moment voor de eindexamens niet wenselijk, zolang scholieren zelf hun eindexamenresultaten in moeten vullen. Wanneer scholieren zich voor hun eindexamen aanmelden voor een opleiding, kunnen ze hun aanmelding niet direct afronden. De aanmelding is pas compleet wanneer ook de vooropleidinggegevens ingevuld zijn. Een vroege aanmelddatum betekent voor Studielink meer incomplete aanmeldingen. De ervaring leert dat deze scholieren vaak actief benaderd moeten worden om ze hun aanmelding te laten completeren, met name wanneer zij zich al in een vroeg stadium hebben aangemeld voor een opleiding. Bovenstaande argumenten pleiten voor een aanmelddatum na het bekendmaken van de eindexamenresultaten, in de tweede helft van juni.

Het kunnen meewegen van de examenresultaten in de studiekeuze bij aanmelding per 1 juli geldt niet voor mbo'ers, scholieren met herexamens en andere studiekeizers die per 1 juli nog niet verzekerd zijn van hun toelatingsbewijs voor het hoger onderwijs. Maar net zoals in de huidige situatie geldt voor aanmelders voor een fixusopleiding, is aanmelding gewoon al mogelijk in afwachting van dit toelatingsbewijs.

Het laatste bezwaar tegen vervroeging van de aanmelddatum is dat studenten die na de aanmelddatum nog hun keuze willen veranderen, bijvoorbeeld na uitloting of na het voeren van een studiekeuzegesprek, zich niet meer voor een andere opleiding kunnen aanmelden. Dit bezwaar zou moeten worden ondervangen in de praktische uitwerking van de vervroeging van de aanmelddatum. In de volgende paragraaf schetsen wij daartoe een aantal mogelijkheden.

### 10.3 Technische en juridische uitwerking

Een volgende vraag is hoe een vervroegde aanmelddatum technisch en juridisch is in te voeren en te handhaven. Hier staan meerdere wegen voor open, waarvan we er twee kort beschrijven en hun voor- en nadelen inventariseren.

#### *Uitwerking 1: Via wet- en regelgeving*

Een voorwaarde die vanuit de ho-instellingen duidelijk werd gesteld, is dat indien de aanmelding wordt vervroegd, deze onverkort en zonder uitzondering moet gelden voor alle instellingen. Voorkomen moet worden dat verschillen in aanmeldmogelijkheden tussen instellingen een rol kunnen gaan spelen in de werving van studenten. Vanwege deze voorwaarde lijkt het vastleggen van de aanmelddatum in wet- en regelgeving voor de hand te liggen.

Echter, aan de invoering van een wettelijke deadline blijkt een aantal haken en ogen te zitten. Het is een ingrijpende maatregel om late aanmelders toegang tot het hoger onderwijs te ontzeggen voor een half jaar tot een jaar, die waarschijnlijk veel weerstand oproept. Het is bovendien volgens meerdere betrokkenen nog maar de vraag of uitsluiting van onderwijsdeelname vanwege te late aanmelding juridisch houdbaar is. Het lijkt uiterst complex om de regelgeving zodanig uit te werken dat deze enerzijds 'gewone' late aanmelders verhindert aan een opleiding in te schrijven, terwijl tegelijkertijd studenten die zijn uitgeloot voor een fixusopleiding of studenten die willen switchen van reeds aangemelde opleiding wél worden toegelaten.

In de gesprekken met de instellingen werd ook bijzondere aandacht gevraagd voor een mogelijke groep calculerende studenten, die handig gebruik zou maken van de ruimte die een nieuwe regeling biedt. Studenten die eigenlijk meer bedenktijd willen, zouden zich voor 1 juli voor een willekeurige opleiding kunnen aanmelden, om zodoende in ieder geval tussen 1 juli en 1 oktober nog te kunnen switchen en in te schrijven. Deze groep zou inderdaad een probleem kunnen vormen indien via wetgeving op straffe van uitsluiting van inschrijving een uiterste aanmelddatum zou worden ingevoerd.

Bovendien moeten we in acht nemen dat de groep late aanmelders ook voor een deel bestaat uit studenten die wel de juiste (late) keuze maken. Bij aanpassing via wetgeving zou ook deze groep late, maar wel gefundeerde, studiekezers onnodig worden geweigerd.

Een laatste nadeel is dat alleen een vervroeging van de aanmelddatum in de wetgeving nog geen garantie biedt dat de beoogde betere begeleiding vanuit vo en ho ook van de grond komt. Deze optie zou daarom in ieder geval geflankeerd kunnen worden door het bieden van stimulansen – bijvoorbeeld vanuit het departement – voor initiatieven op dit gebied.

#### *Uitwerking 2: Verantwoordelijkheid bij de instellingen*

Een alternatief voor aanpassing in de wetgeving kan zijn om de verantwoordelijkheid te leggen bij de instellingen zelf. Vervroeging van de aanmelddatum kan dan eenvoudiger en op kortere termijn worden ingevoerd dan wanneer wetgeving moet worden aangepast. Tegelijkertijd kan langs deze weg ook een alternatieve 'sanctie' op te laat aanmelden worden ingevoerd in plaats van uitsluiting van de inschrijving.

Een mogelijk scenario voor deze uitwerking is als volgt: 30 juni wordt de uiterste datum waarop studenten zich op de gebruikelijke, eenvoudige, manier kunnen aanmelden. Aanmelding vanaf 1 juli daarentegen is uitsluitend mogelijk onder voorwaarde dat studenten hun studiekeuze expliciet motiveren. Het handhaven van de aanmelddatum van 1 juli en de wijze waarop de keuzemotivatie wordt gescreend, is aan de hogescholen en universiteiten om vorm te geven en op te nemen in hun inschrijfgeregulement. Bij voorkeur dient dit te worden geoperationaliseerd door alle aanmelders vanaf 1 juli uit te nodigen voor een studiekeuzegesprek – een uitnodiging die in dit geval niet vrijblijvend is, maar voorwaardelijk voor toelating. Echter, waar instellingen geconfronteerd worden met zeer grote aantallen late aanmelders kunnen de kosten van studiekeuzegesprekken te hoog oplopen en dient een alternatieve, efficiënte procedure te worden gevolgd om de motivatie van aanmelders te screenen. Te denken valt aan speciale vragenlijsten en/of indicatoren die thans door meerdere partijen in Nederland<sup>24</sup> ontwikkeld worden om aanmelders met een verhoogd uitvalrisico te kunnen onderscheiden. Een dergelijke efficiëntere aanpak zal met name aan de orde zijn bij opleidingen die vaak gekozen worden door voor fixusstudies uitgelote studenten (bv. Biomedische wetenschappen of Psychologie na uitloting voor Geneeskunde).

In de huidige systematiek speelt in de eerste plaats het bekostigingsmodel een belangrijke rol. Het is vanwege dit model dat het merendeel van de instellingen geen inschrijving na 1 oktober toestaat. Tegelijkertijd kunnen instellingen die dat wensen hier een ander beleid in voeren en inschrijving na 1 oktober wel toestaan. Aan deze situatie hoeft niets te veranderen. Indien een instelling in de nieuwe situatie inschrijving na 1 oktober niet toestaat, heeft aanmelding ook geen zin en is niet aan de orde. Indien inschrijving wel wordt toegestaan, lijkt een zorgvuldige beschouwing van de keuzemotivatie van deze zeer late aanmelders des te meer op zijn plaats. Evenmin verandert er iets in de aanmelding, selectie (centraal of decentraal) en inschrijving voor fixusopleidingen: noch in de aanmelddata, noch in de procedures. Alleen indien studenten niet tot hun gekozen fixusopleiding worden toegelaten en zich dientengevolge na 1 juli voor een andere opleiding aanmelden, vallen zij automatisch onder de nieuwe constructie.

Op het eerste gezicht klinkt het expliciet motiveren van de studiekeuze als consequentie van een te late aanmelding misschien minder indrukwekkend, maar de verwachting is dat deze maatregel wel het beoogde effect zal sorteren. Het gros van de aanstaande studenten heeft voor 1 juli zelf zijn keuze al gemaakt. Mits instellingen en overheid de nieuwe aanmelddatum duidelijk communiceren, heeft deze groep geen enkele reden om zich niet hieraan te houden. Studenten die zelf overtuigd zijn van hun keuze

---

<sup>24</sup> Op dit moment wordt bijvoorbeeld bij acht lerarenopleidingen geëxperimenteerd met een eenvoudig screeningsinstrument dat is ontwikkeld met behulp van de resultaten uit de Startmonitor.

zullen ook geen behoefte voelen aan een extra screening of gesprek bij hun toekomstige instelling en deze extra exercitie graag voorkomen<sup>25</sup>.

De vraag is ook in hoeverre medewerking aan een screening voor late aanmelders afdwingbaar is. Deze voorwaarde voor inschrijving kan echter door de instellingen in het eigen inschrijfglement worden opgenomen, gesteund door WHW-artikel 7.33. Net zoals in de huidige situatie studenten inschrijving kan worden onthouden in geval van – bijvoorbeeld – niet tijdige betaling van het collegegeld, zo kan in de toekomst medewerking aan de screening als voorwaarde voor inschrijving worden gesteld. Tegelijkertijd is en blijft een screening of studiekeuzegesprek natuurlijk in de basis juist een positief instrument om studenten te begeleiden naar het voor hen meest geschikte studiep pad. En de uitkomst van het gesprek of screening heeft geen gevolgen voor de inschrijving: ook indien de screening uitwijst dat een student een minder gefundeerde studiekeuze heeft gemaakt, staat het hem of haar nog steeds vrij om aan de opleiding te beginnen. Het is de medewerking aan de screening die als voorwaarde wordt gesteld, en niet de uitslag.

Aangezien er op deze manier geen wijzigingen worden aangebracht in de voorwaarden en procedures voor toelating, wordt welbeschouwd ook de toegankelijkheid van het hoger onderwijs net zo goed gewaarborgd als voorheen.

De inschatting is dat deze constructie goed aansluit bij de intenties en voorkeuren van de instellingen. Veel instellingen experimenteren al met studiekeuzegesprekken en intakevragenlijsten. Tegelijkertijd blijven in dit scenario de instellingen volledig autonoom in hun inschrijfbeleid – net zoals nu. Daar komt bij dat ongewenste differentiatie in aanmeldbeleid tussen instellingen minder in de rede ligt, doordat bij alle instellingen mogelijkheden open blijven om nog na 1 juli aan te melden – mits onder voorwaarde van de extra screening.

Eén van de hoofdvraagstukken voor de huidige experimenten met studiekeuzegesprekken is welke aanmelders wel en niet extra aandacht vragen: welke aanmelders behoren tot de risicogroep?

Verondersteld mag worden dat in ieder geval het selecte gezelschap dat zich na 1 juli aanmeldt – hetzij door eigen uitstel van de keuze, hetzij als gevolg van laat switchen – tot de doelgroep behoort. Tot die late switchers kunnen dan ook de studenten worden gerekend die vanwege uitloting een nieuwe keuze maken of die na een studiekeuzegesprek elders tot nieuwe inzichten zijn gekomen.

Het belangrijkste risico aan deze constructie is dat alles staat of valt met de instemming en deelname van de instellingen. Indien niet alle hogescholen en alle universiteiten het voorstel onderschrijven en in hun inschrijvingsreglement opnemen, wordt de constructie moeilijk uitvoerbaar.

### *Uitwerking 3: Tussenvormen*

Tussen de uitersten van uitwerking 1 (wetgeving) en uitwerking 2 (verantwoordelijkheid instellingen) zijn uiteraard ook nog tussenvormen denkbaar. Gedacht kan worden aan een combinatie van deels regelgeving en deels eigen invulling door de instellingen. Eventueel kan de minister ook het voortouw nemen in het maken van landelijke afspraken met c.q. door de instellingen.

### *Studielink*

Tenslotte willen wij nog een praktische aanpassing in overweging geven in de aanmelding via Studielink. Deze aanpassing is in ieder geval nodig om uitwerking 2 uitvoerbaar te maken, maar heeft ook los daarvan voordelen.

Studenten kunnen zich momenteel aanmelden voor meerdere opleidingen tegelijk. Bij aanmelding via Studielink wordt daarbij geen onderscheid gemaakt tussen eerste, tweede en/of volgende voorkeuren. In sommige gevallen wordt dit onderscheid wel gesuggereerd, maar in feite wordt dan alleen de eerste

---

<sup>25</sup> Deze maatregel houdt overigens niet in dat studenten die zich tijdig voor 1 juli hebben aangemeld per definitie *niet* in een studiekeuzetraject terecht kunnen komen. Indien de instelling dit wenselijk acht, kunnen ook deze studenten – net als nu – uitgenodigd worden voor een gesprek of screening.

opleiding in de rij als eerste voorkeur aangemerkt – wat niet overeen hoeft te komen met de beleving van de student. Een voorwaarde voor het eenduidig hanteren van de hier voorgestelde systematiek, is dat dit onderscheid voortaan wel wordt gemaakt. Studenten dienen bij aanmelding een eerste voorkeur op te geven. In geval van uitwerking 2 zou het na 1 juli afwijken van deze aanmelding van eerste voorkeur dan leiden tot de verplichting om de studiekeuze expliciet te motiveren.

Deze aanpassing in Studielink heeft als bijkomend voordeel dat voor de instellingen de daadwerkelijke toestroom beter kan worden ingeschat dan nu het geval is met meerdere, gelijkwaardige aanmeldingen.



## Bijlage A Opleidingen in het CROHO met uiterste aanmelddatum

Instelling	Opleiding	Soort fixus	Aanmeld- datum
Hogeschool voor de Kunsten Utrecht	B Kunst en Economie	Instellingsfixus	04-04-2010
Fontys Hogescholen Eindhoven	B Opleiding tot Fysiotherapeut	Instellingsfixus	15-05-2010
Universiteit Leiden	Geneeskunde	Studie Fixus	15-05-2010
Universiteit Leiden	B Rechtsgeleerdheid	Instellingsfixus	15-05-2010
Universiteit Leiden	B Criminologie	Studie Fixus	15-05-2010
Universiteit Leiden	B Geneeskunde	Studie Fixus	15-05-2010
Universiteit Leiden	B Psychologie	Instellingsfixus	15-05-2010
Universiteit Leiden	B Biomedische Wetenschappen	Instellingsfixus	15-05-2010
Rijksuniversiteit Groningen	B Geneeskunde	Studie Fixus	10-03-2010
Rijksuniversiteit Groningen	B Tandheekunde	Studie Fixus	10-03-2010
Universiteit Utrecht	B Diergeneeskunde	Studie Fixus	15-01-2010
Erasmus Universiteit Rotterdam	Geneeskunde	Studie Fixus	15-01-2010
Erasmus Universiteit Rotterdam	B Geneeskunde	Studie Fixus	15-01-2010
Universiteit Maastricht	B International Business	Studie Fixus	01-04-2010
Universiteit van Amsterdam	Geneeskunde	Studie Fixus	15-01-2010
Universiteit van Amsterdam	B Geneeskunde	Studie Fixus	15-01-2010
Vrije Universiteit Amsterdam	Geneeskunde	Studie Fixus	15-01-2010
Vrije Universiteit Amsterdam	B International Business Administration	Instellingsfixus	01-04-2010
Vrije Universiteit Amsterdam	B Geneeskunde	Studie Fixus	15-01-2010
Radboud Universiteit Nijmegen	B Geneeskunde	Studie Fixus	15-01-2010
Radboud Universiteit Nijmegen	B Tandheekunde	Studie Fixus	15-01-2010
Universiteit van Tilburg	B International Business Administration	Instellingsfixus	15-05-2010
Universiteit van Tilburg	B Economie	Instellingsfixus	15-05-2010
Stichting Hogeschool Leiden	B Opleiding tot Fysiotherapeut	Instellingsfixus	15-05-2010
NHTV internationale hogeschool Breda	B Game Architecture and Design	Instellingsfixus	15-05-2010
Hogeschool Rotterdam	B Opleiding tot Fysiotherapeut	Instellingsfixus	15-05-2010
Saxion Hogeschool Enschede	B Opleiding tot Fysiotherapeut	Instellingsfixus	15-05-2010
Hanzehogeschool Groningen	B Sport, Gezondheid en Management	Instellingsfixus	15-05-2010
Hanzehogeschool Groningen	B Opleiding tot Fysiotherapeut	Instellingsfixus	15-05-2010
Hanzehogeschool Groningen	B Mondzorgkunde	Instellingsfixus	01-03-2010
Hanzehogeschool Groningen	Ad Operationeel Sportmanagement	Instellingsfixus	15-05-2010
Hogeschool Utrecht	B Opleiding tot Fysiotherapeut	Instellingsfixus	15-05-2010
Hogeschool Utrecht	B Journalistiek	Instellingsfixus	01-03-2010
Hogeschool van Arnhem en Nijmegen	B Mondzorgkunde	Instellingsfixus	01-04-2010
Hogeschool van Arnhem en Nijmegen	B Opleiding tot Fysiotherapeut	Instellingsfixus	15-05-2010
Hogeschool van Arnhem en Nijmegen	B Mondzorgkunde	Instellingsfixus	01-04-2010

## Bijlage B Personen die meewerkten aan dit onderzoek

Veel dank zijn wij verschuldigd aan de volgende personen die hun medewerking verleenden aan dit onderzoek in de vorm van een interview of door het beschikbaar stellen van informatie of adresgegevens:

Lau Blaxekjaer	Ministerie voor Wetenschap, Technologie en Samenleving (Denemarken)
Bert Boll	Hogeschool Windesheim
Janina van Hees	SURFfoundation
Ad van Hout	Radboud Universiteit / Platform VO-HO Arnhem-Nijmegen
Jeroen Huisman	University of Bath (Verenigd Koninkrijk)
Janneke de Kleuver	Centraal Bureau Aanmelding en Plaatsing (Dienst Uitvoering Onderwijs)
Harm Kunnen	Studielink
Frans Meijs	Scholengemeenschap Stevensbeek
Elke Middendorff	Hochschul-Information-System (HIS, Duitsland)
Jesper Risom	Ministerie voor Wetenschap, Technologie en Samenleving (Denemarken)
Jan Triepels	Montessoricollege Nijmegen
Rinus Voeten	Radboud Universiteit / Universiteit van Turku (Finland)
Peter Waals	Universiteit Utrecht

Verder was dit onderzoek natuurlijk evenmin mogelijk geweest zonder de deelname van alle scholieren, studenten, decanen, schoolleiders en projectleiders die een van onze vijf enquêtes invulden.

## Bijlage C Lijst van afkortingen

BRON	Basisregister Onderwijs (in- en uitschrijvingsgegevens, examen- en diplomagegevens van bekostigde instellingen in vo en bve)
BSA	Bindend Studieadvies
CBAP	Centraal Bureau Aanmelding en Plaatsing
CRiHO	Centraal Register Inschrijvingen Hoger Onderwijs
CROHO	Centraal Register Opleidingen Hoger Onderwijs
DUO	Dienst Uitvoering Onderwijs (voorheen Informatie Beheer Groep + Centrale Financiën Instellingen)
GBA	Gemeentelijke Basis Administratie
ISO	Interstedelijk Studenten Overleg
KOT	'Den Coördinerende Tilmelding' (Deens centraal orgaan voor beheer van aanmeldingen)
LOB	Loopbaan Oriëntatie en Begeleiding (in vo)
nc	numerus clausus
RASP	Registratie Aanmelding Selectie en Plaatsing
SIS	Studenten Informatie Systeem (administratie onderwijsinstelling)
UCAS	Universities and Colleges Admissions Service (centraal orgaan voor beheer van aanmeldingen in Verenigd Koninkrijk)
VSNU	Vereniging van Samenwerkende Nederlandse Universiteiten
WHW	Wet op het Hoger onderwijs en Wetenschappelijk onderzoek



**In de reeks beleidsgerichte studies zijn de volgende titels nog verkrijgbaar:**

116. Rendement verkend  
Succes- en faalfactoren van promotietrajecten aan Nederlandse universiteiten  
Augustus 2005 ISBN 90-5910-323-8
117. Last(en) van studerende kinderen  
De bijdrage van ouders in de studiefinanciering en hun invloed op het leengedrag van studerende kinderen  
Oktober 2005 ISBN 90-5910-363-7
118. Net dat beetje extra  
Studentenmonitor 2004  
Studeren in Nederland: kernindicatoren, determinanten van studievoortgang en de gedreven student  
September 2005 ISBN 90-5910-423-4
119. Myths and methods on access and participation in higher education in international comparison  
Thematic report  
Januari 2006 ISBN 90-5910-36-7
120. Foreign peer reviewers about the quality and added value of Dutch research schools  
An analysis of Peer Review Committee reports  
February 2006 ISBN 90-5910-164-2
121. Issues in higher education policy 2005  
An update on higher education policy issues in 2005 in 10 Western countries  
May 2006 ISBN 90-5910-254-1
122. Topkwaliteit in het hoger onderwijs  
Een verkennend onderzoek naar kenmerken van topkwaliteit in het hoger onderwijs  
May 2006 ISBN 90-5910-284-3
123. Het promotiesucces van de Nederlandse onderzoekscholen  
Afsluiting van een drieluik  
Projectrapport 3  
April 2006 ISBN 90-5910-314-9
124. OECD thematic review of tertiary education  
The Netherlands  
Oktober 2006 ISBN 90-5910-374-2
125. Gender & Excellence  
Een landelijk onderzoek naar benoemingsprocedures van hoogleraren  
Oktober 2006 ISBN 90-5910-384-x
126. Studeren in het hoger onderwijs  
Studentenmonitor 2005  
November 2006 ISBN 90-5910-444-7
127. Issues in higher education policy 2006  
An update on higher education policy issues in 2006 in 10 Western countries  
January 2007 ISBN 90-5910-166-1
128. Afgestudeerden van het hoger onderwijs in Nederland in vergelijking met andere landen  
Oktober 2007 ISBN 978-90-5910-428-0
129. Studeren in Nederland: kernindicatoren, motieven bij masterkeuze, studievoorgang,  
studenttypen en de bijzonder gemotiveerde student.  
Oktober 2007 ISBN 90-5910-092-1
130. Tijdsbesteding universitair wetenschappelijk personeel  
Januari 2008 ISBN 978-90-5910-074-9
131. Tien jaar patronen en trends in "student satisfaction" in Nederland  
Juni 2008 ISBN 978-90-5910-387-0
132. New Degrees in the Netherlands  
augustus 2008 ISBN 978-90-5910-515-7
133. Monitor Associate degree  
januari 2009 ISBN 978-90-5910-637-6
134. Studeren met een functie-beperking  
Resultaten van een onderzoek onder eerstejaars- studenten  
mei 2009 ISBN 978-90-5910-196-8
135. Studentenmonitor Hoger Onderwijs 2007  
juni 2009 ISBN 978-90-5910-196-8

Deze publicatie is een uitgave van:  
Ministerie van Onderwijs, Cultuur en Wetenschap

productie  
directie Communicatie, Marieke Treffers

vormgeving  
Bureau Wim Zaat, Moerkapelle

Exemplaren van deze publicatie zijn telefonisch te bestellen bij Postbus 51 Infolijn, onder vermelding van het ISB nummer.

Postbus 51-Infolijn.

Telefoon (0800) 8051 gratis.

Elke werkdag van 9.00-21.00 uur of via internet onder

[www.rijksoverheid.nl](http://www.rijksoverheid.nl) [kies brochure] (dit is uitsluitend bedoeld voor bestellingen).

ISBN 978.90.59.10.07.87

Prijs € 15,00

Uitgave: januari 2011

OCW 40128/530/08DW2010B220