

Arbeidsmarktbarometer po, vo en mbo 2010/2011

Jaarrapport

Onderzoek in opdracht van het Ministerie van OCW

Sil Vrielink
Bas Kurver
Lette Hogeling
Eva van der Boom
Susan van de Vlasakker
Susan Warmerdam

ResearchNed

ECORYS



September 2011

Inhoudsopgave

Managementsamenvatting	4
1 Inleiding	8
1.1 Inzichten onderwijsarbeidsmarkt	8
1.2 Onderzoeksvragen	8
1.3 Onderzoekopzet	9
1.4 Leeswijzer	9
2 Primair onderwijs	10
2.1 Inleiding	10
2.2 Vacatures directiepersoneel	10
2.2.1 Kernindicatoren	10
2.2.2 Spanningsindicatoren	12
2.3 Vacatures leraren	14
2.3.1 Kernindicatoren	14
2.3.2 Spanningsindicatoren	17
2.3.3 Verdieping	18
2.4 Vacatures ondersteunend personeel	20
2.4.1 Kernindicatoren	20
2.4.2 Spanningsindicatoren	22
3 Voortgezet onderwijs	25
3.1 Inleiding	25
3.2 Vacatures directiepersoneel	25
3.2.1 Kernindicatoren	25
3.2.2 Spanningsindicatoren	27
3.3 Vacatures leraren	28
3.3.1 Kernindicatoren	28
3.3.2 Verdieping	31
3.4 Vacatures ondersteunend personeel	35
3.4.1 Kernindicatoren	35
4 Middelbaar beroepsonderwijs	39
4.1 Inleiding	39
4.2 Vacatures directie	39
4.2.1 Kernindicatoren	39
4.2.2 Verdieping	40
4.3 Vacatures docenten	40
4.3.1 Kernindicatoren	40
4.3.2 Verdieping	41
4.4 Ondersteunend personeel	41
4.4.1 Kernindicatoren	41
4.4.2 Verdieping	42
Bijlage A Respons	43
Bijlage B Tabellen primair onderwijs	44
Bijlage C Tabellen voortgezet onderwijs	50

Bijlage D	Tabellen middelbaar beroepsonderwijs	55
Bijlage E	Definities van begrippen	57

Managementsamenvatting

Inleiding

Om de ontwikkelingen op de onderwijsarbeidsmarkt te volgen en inzicht te krijgen in de effecten van het arbeidsmarktbeleid laat het ministerie van OCW jaarlijks een aantal onderzoeken uitvoeren. Eén van die onderzoeken is de Arbeidsmarktbarometer. Dit betreft een monitoronderzoek dat zich richt op de vraag naar personeel in het primair onderwijs, het voortgezet onderwijs en het middelbaar beroepsonderwijs¹.

Om een goed beeld te krijgen van de ontwikkelingen op de onderwijsarbeidsmarkt is elk kwartaal informatie verzameld over vacatures voor directieleden, leraren en ondersteunend personeel. Op basis van deze enquêtegegevens zijn populatieschattingen gemaakt van het aantal vacatures. In dit rapport presenteren we de uitkomsten van de enquête over het schooljaar 2010/2011.

Primair onderwijs

De spanning op de arbeidsmarkt in het primair onderwijs (po) is afgelopen schooljaar gedaald. Dit geldt zowel voor directieleden, leraren als ondersteunend personeel. Het aantal ontstane vacatures nam in schooljaar 2010/2011 met circa 10 procent af en het aantal openstaande vacatures met 27 procent. Vergeleken met schooljaar 2008/2009 is het gemiddeld aantal openstaande vacatures gedaald met ruim 600 fte. Deze terugval ging samen met een vermindering van het aandeel moeilijk vervulbare vacatures en een reductie van de vacatureduur (leraren, ondersteuners). Op basis van de vacature-intensiteiten kunnen we verder concluderen dat de arbeidsmarkt voor leraren en onderwijsondersteuners redelijk in evenwicht is en er eigenlijk alleen voor schoolleiders nog sprake is van een gespannen arbeidsmarkt.

Vacatures voor directiepersoneel

Afgelopen schooljaar zijn er in het primair onderwijs circa 730 directievacatures ontstaan (640 fte) en 915 directievacatures vervuld (800 fte). Het aantal ontstane en vervulde vacatures ligt daarmee significant lager dan in 2008/09 en 2009/10. Daarnaast is ook het aantal openstaande vacatures verder afgenomen (van 161 naar 147 fte). Een mogelijke verklaring voor deze terugval is de bezuiniging op het budget voor bestuur en management. Daarnaast speelt vermoedelijk mee dat het leerlingenaantal is gedaald en dat schoolleiders steeds langer doorwerken².

Ondanks de daling van het aantal vacatures, blijft de arbeidsmarkt voor schoolleiders gespannen. Dit blijkt onder meer uit het hoge aandeel moeilijk vervulbare vacatures (54%) en het feit dat bijna de helft (47%) van de directievacatures langer dan 3 maanden openstaat. Vergeleken met de arbeidsmarkt voor leraren, is de arbeidsmarkt voor schoolleiders in het po nog altijd gespannen.

Vacatures voor leraren

Het aantal vacatures voor leraren is de afgelopen twee jaar sterk gedaald. In schooljaar 2008/2009 ontstonden er in primair onderwijs bijna 8.500 vacature (fte). Afgelopen jaar (2010/2011) waren dat er nog maar 5.400. Dit komt neer op een daling van 37 procent. Het aantal openstaande vacatures nam in dezelfde periode af met bijna 70 procent (van 670 naar 200 fte). Als gevolg van deze ontwikkeling is de spanning op de arbeidsmarkt voor leraren duidelijk afgenomen. Gegevens over het aandeel moeilijk

¹ Inclusief volwasseneneducatie.

² Uit de Kerncijfers 2006-2010 blijkt dat de totale formatie voor directiepersoneel in het po ook is gedaald.

vervulbare vacatures en het aandeel langdurig openstaande vacatures bevestigen dit³. Opmerkelijk is overigens dat vooral het aantal vacatures voor vakleraren en overig onderwijzend personeel (IB'er, AB'er, RT'er) zijn afgenomen. Vergeleken met 2009/2010 is het aantal ontstane vacatures voor vakleraren gehalveerd.

Regionaal zijn er echter wel verschillen. In de Amsterdam, Rotterdam, Den Haag en Utrecht zijn er relatief meer openstaande vacatures dan elders in het land, en ook in Flevoland ligt het aantal vacatures boven het gemiddelde. In Groningen, Zeeland en Noord-Brabant is de arbeidsmarkt veel ruimer, en zijn er relatief weinig openstaande vacatures. Dit laatste hangt vermoedelijk samen met de daling van het leerlingenaantal. Het aantal openstaande vacatures is overigens nergens zo groot dat dit tot serieuze knelpunten in de personeelsvoorziening leidt.

Ook binnen het speciaal onderwijs zijn er duidelijke verschillen. Daarbij valt vooral op dat scholen in cluster 4 relatief meer vacatures hebben dan scholen voor speciaal basisonderwijs en scholen in cluster 3. Dit verschil hangt vermoedelijk samen met de sterke toename van het aantal leerlingen in cluster 4. Overigens is niet alleen het aantal ontstane vacatures in cluster 4 vrij groot, maar ook het aantal vervulde vacatures (7,9%). Dit bevestigt het beeld van vorig jaar, dat de arbeidsmarkt in cluster 4 meer dynamiek vertoont.

Vacatures voor ondersteunend personeel

Het aantal vacatures voor ondersteunend personeel is afgelopen schooljaar (2010/2011) verder gedaald. Na de piek in 2008/2009 is het aantal ontstane vacatures met bijna 800 fte gedaald. Deze terugval komt vooral doordat er minder vacatures voor conciërge zijn ontstaan. Vergeleken met vorig jaar (2009/10) zijn er echter ook minder vacatures voor onderwijsassistent of klassenassistent ontstaan. Onduidelijk is voorts nog in hoeverre dit een effect is van de leerlingendaling in het primair onderwijs. Wel kunnen we concluderen dat vraag naar ondersteunend personeel (oop en obp) is gedaald, en de arbeidsmarkt voor ondersteuners ruimer is geworden. Gegevens over het aandeel moeilijk vervulbare vacatures en het aanbod van kandidaten bevestigen dit beeld.

Voortgezet onderwijs

Vacatures voor directiepersoneel

Afgelopen schooljaar (2010/2011) zijn er in het voortgezet onderwijs ongeveer 210 directievacatures ontstaan en circa 270 directievacatures vervuld. Het aantal vervulde vacatures ligt daarmee wat hoger dan in 2009/2010 (240 fte). Het aantal ontstane vacatures is echter niet wezenlijk veranderd. Als gevolg van deze ontwikkelingen is het aantal openstaande vacatures licht gedaald (van 46 naar 29 fte). De vacature-intensiteit (0,8%) is daarmee voor het eerst sinds lange tijd onder de één procent gezakt. Op grond hiervan kan worden geconcludeerd dat de arbeidsmarkt voor directiepersoneel ruimer is geworden. Gegevens over het aanbod van kandidaten en het aandeel moeilijk vervulbare vacatures bevestigen dit beeld⁴. Vergeleken met het primair onderwijs zijn de vacatureproblemen voor directiepersoneel in het voortgezet onderwijs bovendien minder groot.

³ Het aandeel moeilijk vervulbare vacatures nam af van 74% in 2008/09 naar 67% in 2010/11, en het aandeel langdurig openstaande vacatures (2 maanden of langer) van 30 naar 21 procent.

⁴ Het gemiddeld aantal kandidaten dat zich meldde per vacatures is gestegen van 12 naar 16 en het aandeel moeilijk vervulbare vacatures is gedaald van 55 naar 35 procent.

Vacatures voor leraren

Na de stijging van het aantal vacatures in schooljaar 2009/2010, is het aantal vacatures dit jaar (2010/2011) licht gedaald. De vacature-intensiteiten zijn echter niet wezenlijk veranderd ten opzicht van schooljaar 2009/2010. Alleen de vervulde vacature-intensiteit is iets gedaald. Voor het derde schooljaar op rij is de vervulde vacature-intensiteit groter dan de ontstane vacature-intensiteit. Sinds het begin van de economische crisis in 2008 worden er minder leraren geworven. Het aantal openstaande vacatures ligt daardoor ook substantieel lager dan in periode vóór 2008/2009. Op grond hiervan kunnen we concluderen dat de arbeidsmarkt voor leraren duidelijk ruimer is dan enkele jaren geleden.

Naar vak bestaan er overigens wel duidelijke verschillen in het aantal openstaande vacatures. Voor de talen en de exacte vakken stonden dit jaar de meeste vacatures open, en dan met name voor Nederlands, Engels en Wiskunde. Aangezien dit voor de meeste leerlingen verplichte vakken zijn, is dit beeld niet zo vreemd. Ook relatief gezien staan er voor de talen en de exacte vakken echter veel vacatures open. Dit geldt met name voor Nederlands, Duits, Frans en Klassieke talen, en wis-, natuur-, en scheikunde. Voor de kunstvakken, lichamelijke oefening en de maatschappijvakken waren er relatief weinig openstaande vacatures. Op grond hiervan kunnen we concluderen dat de arbeidsmarkt voor leraren in het voortgezet onderwijs sterk is gesegmenteerd en de spanning op de diverse 'vakdeelmarkten' ook sterk verschilt. Signalen uit het veld bevestigen dit beeld.

Ook regionaal zijn er duidelijke verschillen op de arbeidsmarkt voor leraren. Scholen in de G4, met name in Den Haag en in Utrecht, en in de regio Rijn Gouwe, Gooi & Vechtstreek/Eemland en Zuid- en Midden Drenthe hebben vaker openstaande vacatures dan scholen in andere gebieden in Nederland. In Zuid Limburg en grote delen van Noord-Brabant zijn relatief weinig openstaande vacatures voor leraren in het voortgezet onderwijs.

Vacatures voor ondersteunend personeel

Conform het beeld onder onderwijzend personeel, is ook het aantal vacatures voor ondersteunend personeel dit schooljaar gedaald. Zowel de ontstane als de vervulde vacature-intensiteit ligt op 2,9 procent. Het aantal openstaande vacatures bedraagt slechts 0,1 procent van de totale formatie voor ondersteunend personeel. Dit bevestigt dat de arbeidsmarkt voor ondersteuners zeer ruim is.

Mbo

Sinds schooljaar 2008/2009 is er een daling van het aantal ontstane, vervulde en openstaande vacatures in alle functiegroepen in het mbo gemeten. Dit schooljaar zet deze daling alleen door in vacatures voor directiefuncties. Het aantal vacatures voor docenten trok vorig jaar alweer enigszins aan en is dit jaar opnieuw gestegen. De vacature-aantallen voor ondersteunend personeel laten de afgelopen vijf jaar schommelingen zien. Van de drie onderwijssectoren, concurreert het mbo het sterkst met de marktsector, die het afgelopen jaar te maken had met een afname van de werkgelegenheid. Het mbo lijkt er de afgelopen twee jaar baat bij te hebben gehad bij de vervulling van de vacatures. Dit profijt lijkt dit jaar minder groot. Gezien de geringe omvang van de onderzoekspopulatie, dienen de uitkomsten voor het mbo echter uiterst voorzichtig geïnterpreteerd te worden.

Vacatures voor directiepersoneel

Het aantal vacatures voor directiepersoneel in het mbo is ten opzichte van vorig school jaar sterk afgenomen. De vacature-intensiteit voor ontstane vacatures is voor het eerst in vijf jaar weer onder de 10

procent uitgekomen. Het aantal vervulde vacatures is iets groter dan het aantal ontstane vacatures met als gevolg dat ook het aantal openstaande vacatures lager ligt dan vorig schooljaar.

Vacatures voor onderwijzend personeel

Het aantal vacatures voor docenten is dit jaar duidelijk toegenomen, ten opzicht van vorig schooljaar. In totaal zijn er 3.110 docentenvacatures ontstaan (1.944 fte) en ruim 2.800 vacatures vervuld (1.824 fte). Het aantal ontstane en vervulde vacatures ligt daarmee ongeveer op hetzelfde niveau als in 2007/2008. Vergeleken met vorig jaar (2009/2010) nam ook het aantal openstaande vacatures iets toe. Ten opzichte van de periode voor de economische crisis staan er echter duidelijk minder vacatures open. Op grond daarvan kunnen we concluderen dat de arbeidsmarkt voor docenten in het mbo redelijk in evenwicht is.

Vacatures voor ondersteunend personeel

Ook het aantal vacatures voor ondersteunend personeel is dit jaar iets toegenomen. Na de sterke daling in 2008/2009, steeg het aantal ontstane vacatures naar 1.250 fte en het aantal vervulde vacatures naar 1.115 fte. Het aantal openstaande vacatures is de afgelopen drie jaar echter niet wezenlijk veranderd, en ligt nog altijd een stuk lager dan voor de economische crisis. Dit bevestigt het beeld dat de arbeidsmarkt ruimer is geworden.

1 Inleiding

1.1 Inzichten onderwijsarbeidsmarkt

Om de ontwikkelingen op de onderwijsarbeidsmarkt te volgen laat het ministerie van OCW jaarlijks een aantal onderzoeken uitvoeren. Eén daarvan is de Arbeidsmarktbarometer primair onderwijs, voortgezet onderwijs en middelbaar beroepsonderwijs⁵. Dit betreft een monitoronderzoek dat zich richt op de vraag naar directieleden, leraren en ondersteunend personeel. De Arbeidsmarktbarometer is ontwikkeld om knelpunten op de onderwijsarbeidsmarkt te kunnen identificeren.

Om een zo compleet mogelijk overzicht te krijgen van de vraag naar onderwijspersoneel wordt elk kwartaal informatie verzameld over vacatures voor directieleden, leraren en ondersteunend personeel. In dit rapport presenteren we de resultaten van de Arbeidsmarktbarometer voor het schooljaar 2010/2011.

1.2 Onderzoeksvragen

Voor de Arbeidsmarktbarometer zijn de volgende onderzoeksvragen geformuleerd:

- (1) Hoe groot is de ontstane vacaturevoorraad (regulier en vervanging) in de sectoren po, vo en mbo, onderverdeeld naar functie (directie, leraren, oop, obp)?
- (2) Hoe groot is de vervulde vacaturevoorraad (regulier en vervanging) in de sectoren po, vo en mbo, onderverdeeld naar functie?
- (3) Hoe groot is de openstaande vacaturevoorraad (regulier en vervanging) in de sectoren po, vo en mbo gemiddeld, onderverdeeld naar functie?
- (4) Worden de openstaande vacatures aan het einde van een kwartaal gezien als moeilijk vervulbaar en hoe lang staan deze vacatures gemiddeld open?
- (5) Doen zich regionale of sectorale verschillen voor als het gaat om ontstane, vervulde en openstaande vacatures en ervaren problemen?
- (6) Zijn er verschillen tussen scholen (po en vo) gevestigd in de grote steden en de minder verstedelijkte gebieden en tussen scholen met veel of weinig achterstandsl leerlingen?
- (7) Doen zich verschillen voor naar functie als het gaat om ontstane, vervulde en openstaande vacatures en ervaren problemen?
- (8) Welke ontwikkelingen doen zich voor in de totale vacaturevoorraad en in de vervulde en openstaande vacaturevoorraad?

In aanvulling op deze onderzoeksvragen is een aantal verdiepingsvragen gesteld. Deze hebben onder meer betrekking op:

- de kenmerken van vacatures (functie, vakgebied, et cetera);
- het aanbod van kandidaten.

⁵ Inclusief volwasseneneducatie.

1.3 Onderzoeksopzet

Het doel van de Arbeidsmarktbarometer is om inzicht te krijgen in de ontwikkeling van het aantal vacatures voor directieleden, leraren en ondersteunend personeel. Voor het verzamelen van de vacaturegegevens vinden vier kwartaalmetingen plaats (in elke sector). Deze metingen zijn er primair op gericht om betrouwbare kwartaalcijfers op te leveren over:

- het aantal ontstane vacatures;
- het aantal vervulde vacatures;
- het aantal vervallen vacatures;
- het aantal openstaande vacatures (einde kwartaal);
- de duur dat vacatures openstaan;
- het aandeel moeilijk vervulbare vacatures.

In verband met de continuïteit en de vergelijkbaarheid is gekozen voor een onderzoeksopzet die sterk lijkt op die van de afgelopen jaren. Gegevens over vacatures voor leraren en ondersteunend personeel zijn, net als afgelopen jaar, bij scholen (po/vo) en units (mbo) verzameld. Gegevens over vacatures voor directiepersoneel zijn verzameld bij besturen (po/vo) en stafbureaus (mbo). In het primair onderwijs is hierbij gebruik gemaakt van een combinatie van een schriftelijke en een internetenquête⁶. In het voortgezet onderwijs en de mbo-sector is daarnaast ook telefonisch geënquêteerd.

1.4 Leeswijzer

In dit rapport zijn de bevindingen voor het primair onderwijs (hoofdstuk 2), het voortgezet onderwijs (hoofdstuk 3) en het mbo (hoofdstuk 4) opgenomen. In de bijlagen zijn aanvullende tabellen opgenomen.

⁶ Voor het verzamelen van vacaturegegevens (leraren/oop/obp) zijn scholen per e-mail benaderd om een internetenquête in te vullen. Schoolleiders die de enquête liever schriftelijk wilden invullen, konden een exemplaar downloaden en per post retourneren. Informatie over directievacatures is bij schoolbesturen (po/vo) verzameld. Hierbij is een *mixed mode* aanpak gehanteerd. Aan besturen is een schriftelijke enquête gestuurd, maar de enquête kon ook via internet worden ingevuld. Het rappel is hoofdzakelijk per e-mail verstuurd, met daarin een directe link naar de internetenquête.

2 Primair onderwijs

2.1 Inleiding

In dit hoofdstuk wordt ingegaan op vacatures in het primair onderwijs (po). Achtereenvolgens worden vacatures voor directiepersoneel, leraren en ondersteunend personeel belicht.

2.2 Vacatures directiepersoneel

In deze paragraaf bespreken we beknopt de vacatureaantallen en -intensiteiten voor directiepersoneel in het primair onderwijs in het schooljaar 2010/2011. Om gegevens te verzamelen over vacatures voor directiepersoneel zijn in vier kwartalen 1.330 besturen benaderd om een vragenlijst in te vullen⁷. Hiervan heeft gemiddeld 54 procent gereageerd (zie Tabel A.1 in Bijlage A).

2.2.1 Kernindicatoren

Op basis van de enquêtegegevens zijn populatieschattingen gemaakt van het aantal ontstane, vervulde, vervallen, en openstaande vacatures, in aantal en fte⁸. Deze zijn weergegeven in Tabel 2.1. Er zijn in het schooljaar 2010/2011 733 vacatures voor directiepersoneel ontstaan (643 fte). Dat is 6,2 procent van de totale werkgelegenheid voor directiepersoneel in het primair onderwijs⁹. In totaal werden 915 vacatures vervuld (voor 800 fte). Gemiddeld stonden er aan het eind van elk kwartaal 168 vacatures open (149 fte). De (gemiddelde) openstaande vacature-intensiteit komt daarmee uit op 1,4 procent.

Tabel 2.1 Populatieschatting vacatures directiepersoneel po, 2010/11

	Aantal	Fte	Intensiteit (%)
Ontstane vacatures	733	643	6,2
Vervulde vacatures	915	800	7,8
Vervallen vacatures	38	37	0,4
Openstaande vacatures*	168	149	1,4

* Het aantal openstaande vacatures is een gemiddelde van 4 kwartalen. Het aantal ontstane, vervulde en vervallen vacatures is een totaal over het hele schooljaar, waardoor deze cijfers niet zonder meer te relateren zijn.

Het aantal ontstane en vervulde vacatures is dit jaar opnieuw gedaald (zie Tabel B.1). Vergeleken met vorig jaar (2009/10) zijn er circa 150 voltijd vacatures minder ontstaan en vervuld, en vergeleken met 2008/09 zijn er bijna 300 vacatures minder ontstaan. De vacature-intensiteiten liggen hierdoor ook een stuk lager (zie Figuur 2.1). Opvallend is overigens dat er opnieuw meer vacatures zijn vervuld dan er zijn ontstaan. Dit duidt erop dat er in de eerste kwartalen van het schooljaar (3^e en 4^e kwartaal 2010) ook vacatures zijn vervuld die al eerder zijn ontstaan.

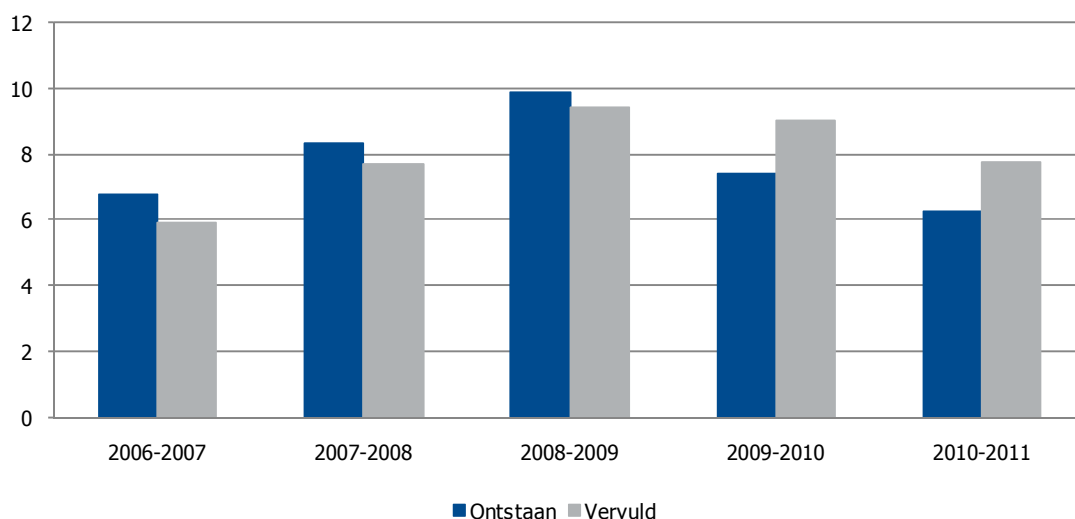
⁷ Besturen die zowel scholen voor primair onderwijs als voor voortgezet onderwijs onder hun hoede hebben, zijn benaderd voor het voortgezet onderwijs, tenzij het 'zwaartepunt' in het primair onderwijs ligt.

⁸ In het primair onderwijs wordt aanstellingsomvang doorgaans uitgedrukt in wtf. Deze formulering is ook aangehouden in de vragenlijst. In deze rapportage wordt voor alle sectoren hetzelfde begrip gebruikt: fte.

⁹ De vacatureaantallen (fte) kunnen worden afgezet tegen de totale werkgelegenheid in de betreffende sector voor directiepersoneel, leraren of ondersteunend personeel. Daarmee worden *vacature-intensiteiten* berekend, die in deze paragraaf aangeven hoe de vacatures zich verhouden tot de totale werkgelegenheid voor directiepersoneel in het primair onderwijs. Zo houdt een ontstane vacature-intensiteit van 2 procent in dat voor 2 op de 100 banen (nieuwe) invulling is gezocht.

Wat de oorzaak is van de sterke daling van het aantal vacatures is niet precies bekend. Een mogelijke verklaring is de bezuiniging op het budget voor bestuur en management. Daarnaast kan de verdere terugval ook wijzen op een vermindering van de mobiliteit onder schoolleiders en een verhoging van de uitstroomleeftijd (langer doorwerken)¹⁰.

Figuur 2.1 Ontstane en vervulde vacature-intensiteiten directie naar kwartaal (%), 2006/07 – 2010/11

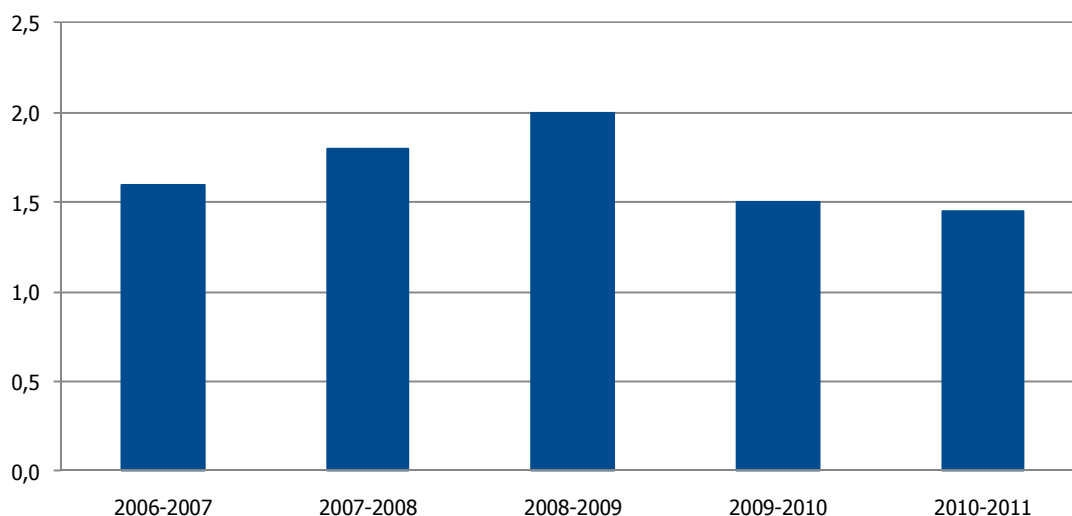


Het aantal openstaande vacatures is afgelopen schooljaar licht gedaald ten opzichte van het schooljaar 2009/2010 (zie Tabel B.1, Figuur 2.2). Tegelijkertijd nam ook de vacature-intensiteit licht af (van 1,5% naar 1,4%). Deze ontwikkeling is in overeenstemming met de daling van aantal ontstane vacatures, en het feit dat er relatief veel vacatures zijn vervuld¹¹. Wanneer we de openstaande vacature-intensiteiten van schoolleiders vergelijken met die van leraren, staan er voor schoolleiders echter nog altijd meer vacatures open dan voor leraren (1,4% vs. 0,2%). Ook in vergelijking tot het voortgezet onderwijs is de vacature-intensiteit voor directiepersoneel hoog (1,4% vs. 0,8%). Dit betekent dat de arbeidsmarkt voor schoolleiders nog altijd wat gespannen is, ondanks het feit dat vraag naar directiepersoneel is gedaald.

¹⁰ Uit de *Kerncijfers 2006-2010* (OCW) blijkt dat de totale formatie voor directiepersoneel dit jaar ook is gedaald.

¹¹ De aantallen ontstane, vervulde, vervallen en openstaande vacatures zijn niet zonder meer aan elkaar te relateren. De 'vacatureboekhouding' is over het jaar niet kloppend gemaakt.

Figuur 2.2 Openstaande vacature-intensiteiten directiepersoneel po (%), 2006/07 – 2010/11



Van de directievacatures die in 2010/2011 zijn ontstaan (en vervuld), betrof het grootste deel vacatures voor een directeur (Tabel 2.2). Circa 15 procent van de vacatures betrof een baan voor adjunct-directeur en circa 8 procent een vacature voor bovenschools directeur. Deze verdeling komt overeen met die in eerdere jaren (2006/07 - 2008/09). Wel zijn er ten opzichte van vorig jaar meer vacatures voor directeur ontstaan.

Tabel 2.2 Ontstane vacatures directiepersoneel po, naar functietype (%), 2006/07 - 2010/11

	2006-2007	2007-2008	2008-2009	2009-2010	2010-2011
Directeur	75	78	81	71	77
Adjunct-directeur	16	16	12	22	15
Bovenschools directeur	9	6	7	6	8

2.2.2 Spanningsindicatoren

Op basis van de kernindicatoren lijkt de spanning op de arbeidsmarkt voor schoolleiders en bovenschools directiepersoneel iets te zijn afgenomen. In het vervolg van deze paragraaf gaan we na of dit beeld wordt bevestigd als we kijken naar drie tekortindicatoren: het aanbod van kandidaten, de gemiddelde vacatureduur en het aandeel moeilijk vervulbare vacatures.

Het gemiddeld aantal kandidaten dat zich meldt voor de vervulling van directievacatures wijkt dit schooljaar (2010/2011) niet wezenlijk af van dat in voorgaande schooljaren (Tabel 2.3). Gemiddeld genomen meldden zich 8 kandidaten per vacature. Vorig jaar (2009/10) waren dat er zeven. Deze oploep wordt echter vooral veroorzaakt doordat zich meer kandidaten hebben gemeld voor de vacatures voor bovenschools directeuren. Voor adjunct-directeuren en schoolleiders is het aanbod niet noemenswaardig veranderd.

Tabel 2.3 Gemiddeld aantal kandidaten per directievacature, 2006/07 - 2010/11

	2006-2007	2007-2008	2008-2009	2009-2010	2010-2011
Directeur	10	8	7	7	8
Adjunct-directeur	1	9	3	5	5
Bovenschools directeur	27	2	6	12	19
Totaal	9	8	7	7	8

In het schooljaar 2010-2011 werd gemiddeld iets meer dan de helft van de vacatures als moeilijk vervulbaar beschouwd (Tabel 2.4). Vacatures voor directeuren waren vaker moeilijk vervulbaar dan vacatures voor adjunct-directeuren of bovenschoolse directeuren. Over de afgelopen vijf schooljaren zien we dat het aandeel vacatures dat als moeilijk vervulbaar wordt beschouwd afneemt, al was deze daling in 2008-2009 sterker dan in het afgelopen schooljaar (2010/2011). Opmerkelijk is in dit verband wel dat vooral voor schoolleiders en bovenschools directeuren de percentages zijn gedaald. Voor adjunct-directeuren is het aandeel moeilijk vervulbare vacatures juist gestegen.

Tabel 2.4 Moeilijk vervulbare vacatures directiepersoneel po (%), 2006/07 - 2010/11

	2006-2007*	2007-2008*	2008-2009	2009-2010	2010-2011
Directeur	-	-	67	62	55
Adjunct-directeur	-	-	36	42	49
Bovenschools directeur	-	-	22	47	38
Totaal	78	78	60	58	54

* Voor 2006/07 en 2007/08 zijn geen gegevens naar functiegroep beschikbaar.

In het schooljaar 2010/2011 stond een opvallend groot deel van de vacatures voor directiepersoneel (47%) langer dan 3 maanden open (zie Tabel 2.5). In voorgaande schooljaren lag het aandeel langdurig openstaande vacatures een stuk lager (34% in 2008/09 en 31% in 2009-2010). Ondanks de verminderde vraag naar directiepersoneel, lukt het scholen/besturen dus niet altijd om directievacatures snel te vervullen. Omdat bij het aantrekken van een nieuwe directeur vaak (extra) kritisch wordt gekeken naar de competenties van kandidaten, is het overigens niet verwonderlijk dat de vacaturevervulling wat langer duurt dan die voor leraren. Vacatures staan daardoor in de regel ook wat langer open.

Tabel 2.5 Duur openstaande vacatures directiepersoneel po (%), 2008/09 - 2010/11

	2008-2009	2009-2010	2010-2011
Korter dan 2 weken	13	14	12
2 weken tot 1 maand	13	11	17
Tussen 1 en 2 maanden	24	24	14
Tussen 2 en 3 maanden	16	20	10
Langer dan 3 maanden	34	31	47

2.3 Vacatures leraren

In deze paragraaf behandelen we de vacatures voor leraren in het primair onderwijs. De resultaten zijn gebaseerd op de gegevensverzameling onder scholen in het primair onderwijs in vier kwartalen in het schooljaar 2010/2011. Alle scholen hadden de mogelijkheid de enquête schriftelijk of online in te vullen. De gemiddelde respons over het schooljaar was 30 procent (zie Tabel A.2 in bijlage A). Door een weging toe te passen vormen de scholen op relevante punten een goede afspiegeling van de populatie¹².

In de hierop volgende paragraaf gaan we eerst in op een aantal kernindicatoren van vacatures voor leraren. Vervolgens presenteren we de resultaten van een aantal verdiepende analyses, die meer inzicht geven in de arbeidsmarkt voor leraren in het primair onderwijs: de omvang van vacatures (aantallen en fte), de duur dat vacatures openstaan en het aantal kandidaten dat op een vacature afkomt.

2.3.1 Kernindicatoren

Op basis van enquêtegegevens uit de verschillende kwartaalmetingen zijn populatieschattingen berekend voor het schooljaar 2010/2011. Daarnaast zijn vacature-intensiteiten berekend. De geschatte vacatureaantallen zijn daarbij uitgedrukt als percentage van de werkgelegenheid. In het schooljaar 2010/2011 zijn bijna 7.450 vacatures voor leraren ontstaan, voor in totaal 5.389 fte (zie Tabel 2.6). Dit betreft 5,2 procent van de werkgelegenheid. Het aantal vervulde vacatures ligt met 7.858 (5.841 fte, 5,7%) iets hoger dan het aantal ontstane vacatures, hetgeen betekent dat de arbeidsmarkt voor leraren in het primair onderwijs redelijk in evenwicht is. Het aantal openstaande vacatures is relatief laag hetgeen ook wijst op een arbeidsmarkt waarbinnen de kwantitatieve vraag en aanbod goed op elkaar aansluiten. In schooljaar 2010/2011 stonden er gemiddeld 310 vacatures voor leraren open (199 fte). In schooljaar 2008/2009 waren dat er ruim drie keer zo veel (905; 666 fte).

Tabel 2.6 Populatieschatting vacatures leraren po, 2010/11

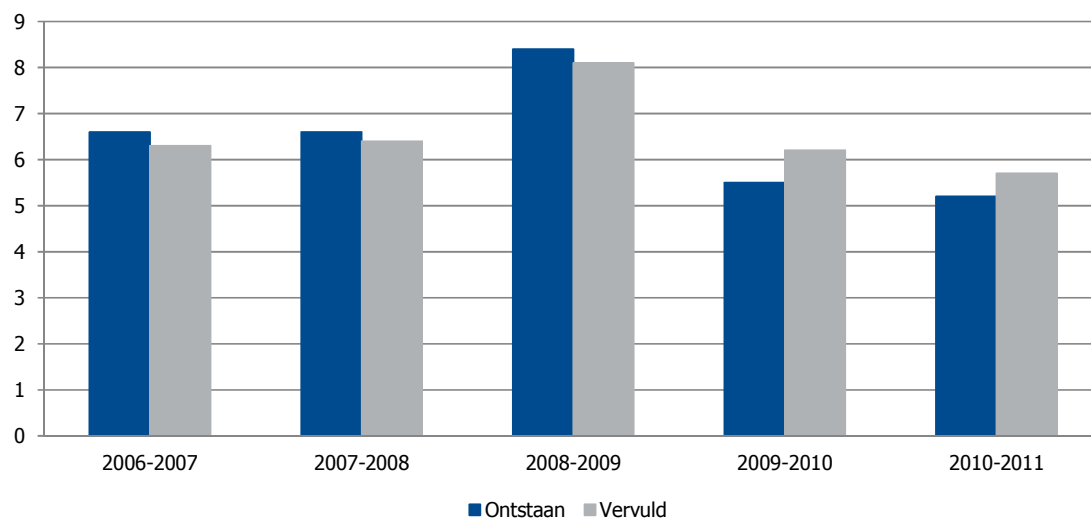
	Aantal	Fte	Intensiteit (%)
Ontstane vacatures	7.448	5.389	5,2
Vervulde vacatures	7.858	5.841	5,7
Vervallen vacatures	334	221	0,2
Openstaande vacatures*	310	199	0,2

* Het aantal openstaande vacatures is een gemiddelde van 4 kwartalen. Het aantal ontstane, vervulde en vervallen vacatures is een totaal over het hele schooljaar, waardoor deze cijfers niet zonder meer te relateren zijn.

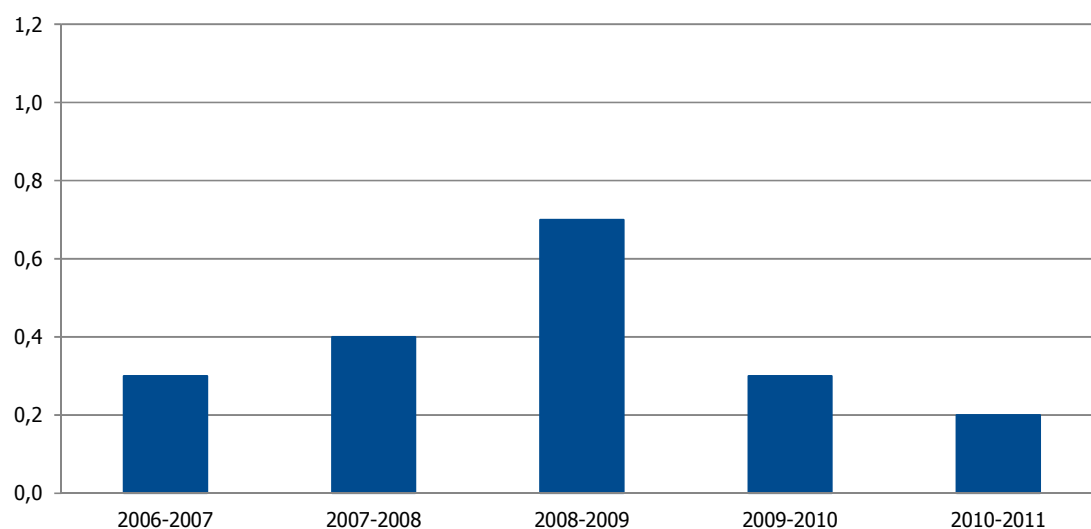
Bekijken we de trend in de vacature-intensiteiten over de afgelopen vijf jaar (Figuur 2.3) dan valt op dat de dynamiek op de arbeidsmarkt nagenoeg gelijk is aan het schooljaar 2009/2010. Het aantal ontstane vacatures is relatief laag. Er zijn meer vacatures vervuld dan ontstaan. Dit wijst op een verminderde spanning op de onderwijsarbeidsmarkt voor leraren in het primair onderwijs. We zien dit ook terug in een daling van de openstaande vacature-intensiteit (Figuur 2.4). Deze ligt in het schooljaar 2010/2011 op 0,2 procent van de totale formatie aan leraren po.

¹² De weging voor het jaar bestaat uit een gecombineerde weegfactor voor de vier afzonderlijke kwartalen. Elk kwartaal is nagegaan in hoeverre de respons overeenkomt met de populatie. Daarnaast is gecorrigeerd voor de het verschillende aantal responderende scholen tussen de kwartalen, zodat elk kwartaal evenredig meeweegt in de analyse.

Figuur 2.3 *Ontstane en vervulde vacature-intensiteiten leraren po (%), 2006/07 - 2010/11*



Figuur 2.4 *Openstaande vacature-intensiteiten leraren po (%), 2006/07 - 2010/11*



Binnen het basisonderwijs zijn het afgelopen schooljaar bijna 6.450 vacatures ontstaan (4.628 fte) en ruim 6.650 vacatures vervuld (4.901 fte; zie Tabel 2.7). Ook in het speciaal onderwijs zijn meer vacatures vervuld dan dat er zijn ontstaan. In zowel het basisonderwijs als het speciaal onderwijs lijkt de arbeidsmarkt ruimer te zijn geworden. Ten opzichte van een jaar eerder staan er minder vacatures open. Mogelijke verklaringen hiervoor zijn: de afname van het leerlingaantal, de verhoging van de uitstroomleeftijd richting (pre)pensioen en/of een daling van de baan-baanmobiliteit.

Tabel 2.7 Populatieschatting vacatures leraren po naar subsector, 2010/11

	Basisonderwijs			Speciaal (basis)onderwijs		
	Aantal	Fte	Intensiteit (%)	Aantal	Fte	Intensiteit (%)
Ontstane vacatures	6.454	4.628	5,4	994	761	4,5
Vervulde vacatures	6.660	4.901	5,7	1.198	940	5,5
Vervallen vacatures	334	221	0,2	73	51	0,3
Openstaande vacatures*	257	162	0,2	53	37	0,2

* Het aantal openstaande vacatures is een gemiddelde van 4 kwartalen. Het aantal ontstane, vervulde en vervallen vacatures is een totaal over het hele schooljaar, waardoor deze cijfers niet zonder meer te relateren zijn.

Het merendeel van de ontstane, vervulde en openstaande vacatures betreft vacatures voor groepsleerkrachten (Tabel 2.8). Ook binnen het speciaal onderwijs richten de vacatures zich met name op groepsleerkrachten. In het schooljaar 2009/2010 richten vacatures zich relatief vaker op andersoortig onderwijzend personeel, zoals vakleerkrachten, intern begeleiders (IB'ers), ambulante begeleiders (AB'ers) en remedial teachers (RT'ers).

Opmerkelijk is verder dat er in het speciaal onderwijs verhoudingsgewijs meer vacatures voor speciale docenten (IB'er, AB'er, RT'er, etc.) openstaan (21%) dan dat er zijn ontstaan (4%). In de schooljaren 2008/2009 en 2009/2010 stonden er verhoudingsgewijs meer vacatures open voor vakleerkrachten. Blijkbaar zijn in het speciaal onderwijs in het schooljaar 2010/2011 vacatures voor vakleraren makkelijker vervulbaar dan vacatures voor speciale docenten (AB'ers) en remedial teachers (RT'ers).

Tabel 2.8 Ontstane, vervulde en openstaande vacatures voor leraren, naar functiegroep (%), 2010/11

	Bo	S(b)o	Po
<i>Ontstane vacatures</i>			
Groepsleerkracht	95	93	94
Vakleerkracht	1	3	2
IB'er, AB'er, RT'er, etc.	4	4	4
<i>Vervulde vacatures</i>			
Groepsleerkracht	94	93	94
Vakleerkracht	2	5	2
IB'er, AB'er, RT'er, etc.	4	2	4
<i>Openstaande vacatures</i>			
Groepsleerkracht	96	79	92
Vakleerkracht	4	0	3
IB'er, AB'er, RT'er, etc.	0	21	5

Kijken we naar de aantallen vacatures, dan zien we dat vooral het aantal ontstane vacatures voor vakleraren en ander onderwijzend personeel sterk is gedaald. Vergeleken met vorig schooljaar is het aantal ontstane vacatures voor beide 'functiegroepen' gehalveerd¹³. Het aantal vacatures voor groepsleraren is met 4 procent afgenomen (-215 fte). Onbekend is voorsnog wat de oorzaak is van de scherpe afname van het aantal vacatures voor vakleraren en overig onderwijzend personeel.

¹³ Het aantal vacatures voor vakleraren is gedaald van 240 naar 110 fte en het aantal vacatures voor het overige onderwijzend personeel van 415 naar 215 fte.

2.3.2 Spanningsindicatoren

Een vijfde van de openstaande vacatures staat langer dan 2 maanden open (Tabel 2.9). Dit aandeel is niet gewijzigd ten opzichte van een jaar eerder. Wel is het aandeel vacatures dat korter dan een maand openstond licht afgenomen ten opzichte van een jaar eerder. De afnemende duur van openstaande vacatures doet zich overigens alleen voor in het basisonderwijs (van 54% in 2009-2010 naar 65% in 2010-2011). In het speciaal onderwijs staat net als afgelopen schooljaar bijna 40 procent van de vacatures korter dan 1 maand open.

Tabel 2.9 Duur openstaande vacatures leraren naar subsector (%), 2009/10 - 2010/11

	2009-2010			2010-2011		
	bo	s(b)o	po	bo	s(b)o	po
Korter dan 2 weken	25	13	22	41	17	35
2 weken tot 1 maand	29	28	29	24	21	23
Tussen 1 en 2 maanden	32	31	31	16	38	21
Tussen 2 en 3 maanden	5	8	5	8	13	9
Langer dan 3 maanden	10	21	13	12	13	12

Ten opzichte van eerdere jaren zien we een sterke afname in het aandeel vacatures voor vakleraren dat moeilijk vervulbaar is van 77 in 2008/2009 en 70 procent in 2009/2010 tot 33 procent in 2010/2011 (Tabel 2.10). Ook het aandeel moeilijk vervulbare vacatures voor andere leerkrachten (IB'er, AB'er, RT'er) is het afgelopen schooljaar sterk gedaald (van 89% in 2009/2010 naar 40% in 2010/2011). Deze ontwikkeling hangt vermoedelijk samen met de sterke daling van het aantal ontstane vacatures. Het aandeel moeilijk vervulbare vacatures voor groepsleraren is nagenoeg gelijk gebleven op 56 procent.

Tabel 2.10 Moeilijk vervulbare vacatures (%), 2008/09 - 2010/11

	2008-2009	2009-2010	2010-2011
Groepsleerkracht	71	57	56
Vakleerkracht	77	70	33
IB'er, AB'er, RT'er, etc.	93	89	40
Totaal po	74	67	50

Tot slot is gekeken naar het gemiddeld aantal kandidaten dat zich per vervulde vacature heeft aangediend. In het speciaal onderwijs ligt het gemiddeld aanbod van kandidaten iets hoger dan in het basisonderwijs (4,4 in het s(b)o tegen 3,8 in het bo). De verschillen zijn echter beperkt. Vergeleken met directiefuncties meldden zich voor leraarsfuncties wel minder kandidaten. Dat is opmerkelijk omdat de spanning op de arbeidsmarkt voor directiepersoneel duidelijk groter is. Een mogelijke verklaring voor dit verschil is dat voor directievacatures relatief vaker extern personeel wordt geworven dan voor leraren.

Tabel 2.11 Gemiddeld aantal kandidaten per vacature voor leraren naar subsector, 2010/11

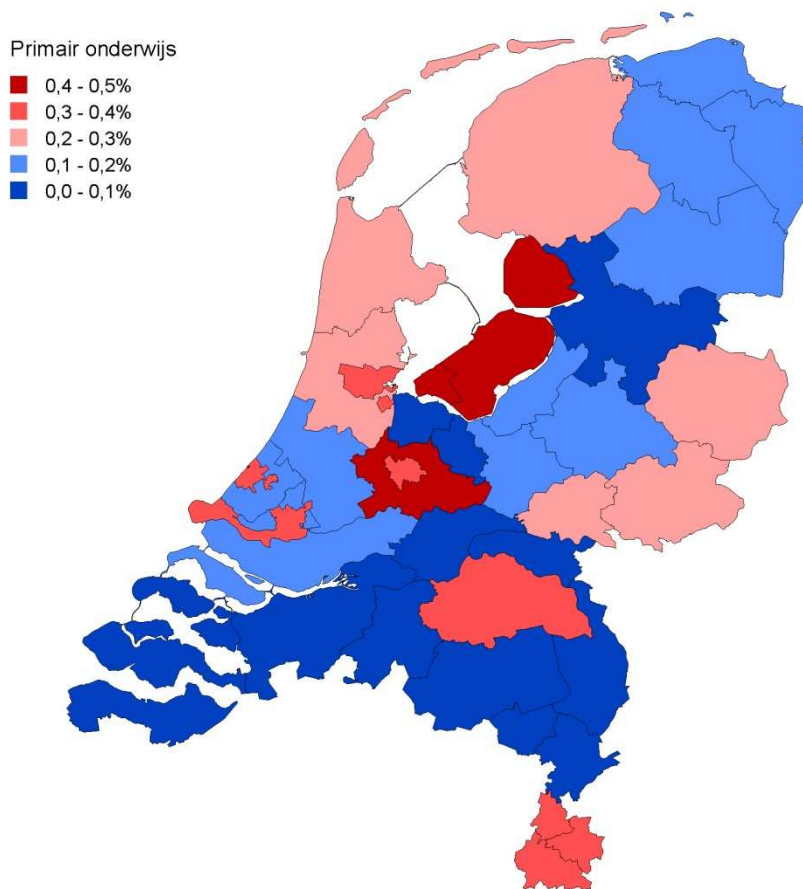
	bo	s(b)o	po
Aantal kandidaten	3,8	4,4	3,9

2.3.3 Verdieping

Regionale variatie

Voor leraren stonden er in het primair onderwijs relatief meer vacatures open in Amsterdam, Utrecht, Den Haag, Noord Holland-Noord en Gooi&Vechtstreek/Eemland (zie Figuur 2.5). Het aantal openstaande vacatures in het primair onderwijs is overigens nergens zo groot dat dit tot serieuze knelpunten in de personeelsvoorziening leidt. Regionaal komt de openstaande vacature-intensiteit niet boven de 0,5% uit, hetgeen wil zeggen dat er voor een half procent van de totale formatie vacatures open staan. Voor wat betreft de dynamiek op de arbeidsmarkt valt op dat er met name in de sterk stedelijke gebieden meer vacatures zijn vervuld dan dat er zijn ontstaan (Tabel B.6 in Bijlage B).

Figuur 2.5 Regionale verschillen in vacature-intensiteit voor leraren (po)



Verschillen tussen basisscholen

Naast regionale verschillen zijn er ook duidelijk verschillen in vacature-intensiteit tussen scholen met veel en weinig gewichtenleerlingen (zie Tabel B.10). Op achterstandsscholen (met meer dan 30 procent gewichtenleerlingen) ontstaan relatief meer vacatures dan op scholen met minder gewichtenleerlingen en worden ook relatief meer vacatures vervuld. Er staan ook relatief meer vacatures open op scholen met veel gewichtenleerlingen.

Verklarende regressieanalyses

Om een goed beeld te krijgen van de verschillen in openstaande vacatures is – in aanvulling op de beschrijvende analyses – een regressieanalyse uitgevoerd. Daarbij is gekeken op welke scholen de kans op een *openstaande vacature* het grootst is (zie Tabel B.13 in Bijlage B). Uit de analyse blijkt dat grote scholen vaker openstaande vacatures hebben dan kleine en dat de kans op openstaande vacatures sterk samenhangt met het aantal gewichtenleerlingen. Dit bevestigt eerder onderzoek, waaruit blijkt dat achterstandsscholen (met veel gewichtenleerlingen) meer moeite hebben om vacatures te vervullen dan niet-achterstandsscholen. Verder blijkt dat er grote regionale verschillen zijn op de arbeidsmarkt voor leraren. Daarbij valt op dat de kans op vacatures het grootste is in Utrecht, Amsterdam, Den Haag en in de regio Gooi & Vechtstreek / Eemland en Rotterdam¹⁴.

Verschillen in het speciaal onderwijs

In de afgelopen jaren is binnen het kader van dit onderzoek telkens een onderscheid gemaakt tussen het basis- en het speciaal onderwijs. Het speciaal onderwijs bestaat echter uit een brede waaier van allerlei verschillende soorten onderwijs, ruwweg ingedeeld in het speciaal basisonderwijs (sbo) en vier clusters van (voortgezet) speciaal onderwijs¹⁵. Deze clusters zijn ingedeeld aan de hand van de indicatie van de leerling en stellen specifieke eisen aan het personeel. Dove en blinde kinderen verlangen immers een ander soort onderwijs dan zeer moeilijk opvoedbare kinderen. Vandaar dat in dit onderzoek speciaal aandacht uitgaat naar de diversiteit binnen het speciaal onderwijs.

Tabel 2.12 geeft de vacature-intensiteiten in het speciaal onderwijs weer uitgesplitst naar *onderwijssoort* (sbo, cluster 1 t/m 4). De clusters 1 en 2 zijn vanwege het beperkte aantal scholen met deze leerlingen samengenomen. De ontstane vacature-intensiteit is het hoogst op scholen voor sbo en scholen in cluster 4. Ook de openstaande vacature-intensiteit is bij cluster 4 scholen het hoogst. Mogelijke oorzaken voor deze verschillen zijn de wisselwerking van de leerlingontwikkeling en de bekostigingsstructuur binnen het speciaal onderwijs. In de afgelopen jaren is het aantal leerlingen met een cluster 4 indicatie toegenomen, en in de bekostiging krijgen scholen in cluster 4 relatief gezien meer formatie. Deze lijn volgend, ontstaan relatief snel vacatures op het moment dat het leerlingaantal groeit. Overigens moet opgemerkt worden dat er in de cluster 4 scholen meer vacatures zijn vervuld dan dat er zijn ontstaan. Dit kan een indicatie zijn voor een ruimer wordende arbeidsmarkt.

Tabel 2.12 Vacature-intensiteiten naar onderwijssoort (%), 2010/11

	Sbo	Cluster 1 & 2	Cluster 3	Cluster 4
Ontstane vacatures	4,5	2,3	3,5	5,8
Vervulde vacatures	6,0	1,6	3,5	7,9
Vervallen vacatures	0,0	1,5	0,6	0,0
Openstaande vacatures*	0,1	0,2	0,2	0,3

* Het aantal openstaande vacatures is een gemiddelde over 4 kwartalen.

¹⁴ In dit RPA-cluster liggen o.a. Amersfoort en Hilversum, waar het leerlingaantal de afgelopen jaren is gegroeid.

¹⁵ Binnen het (voortgezet) speciaal onderwijs worden vier clusters onderscheiden:

1. onderwijs voor kinderen met een visuele beperking
2. onderwijs voor dove en slechthorende kinderen, kinderen met ernstige spraak/taalmoeilijkheden en kinderen met een stoornis in het autistisch spectrum waarbij de focus ligt op communicatie
3. onderwijs voor zeer moeilijk lerende kinderen (zmlk), leerlingen met lichamelijke en/of verstandelijke beperkingen, langdurig zieke kinderen en leerlingen met epilepsie
4. onderwijs voor zeer moeilijk opvoedbare kinderen (zmok), kinderen met psychiatrische stoornissen (pi) of ernstige gedragsproblemen, langdurig zieke kinderen zonder een lichamelijke beperking (lz/p).

Het (voortgezet) speciaal onderwijs bestaat uit twee *schooltypen*: het speciaal onderwijs (so, voor leerlingen tot ca. 12 jaar) en het voortgezet speciaal onderwijs (vso, voor leerlingen van 12 jaar en ouder). Daarnaast zijn er ook scholen die beide schooltypen verenigen: de zogenaamde sovso-scholen. In tabel 2.13 staan de vacature-intensiteiten uitgesplitst naar schooltype. Uit de tabel blijkt dat op sovso-scholen relatief meer vacatures zijn ontstaan en vervuld dan op andere scholen. Dit impliceert dat vacature-dynamiek op deze scholen ook vrij groot is. De openstaande vacature-intensiteit is het grootste op vso-scholen (0,4%).

Tabel 2.13 Vacature-intensiteiten naar schooltype (%), 2010/11

	sbo	so	sovso	vso
Ontstane vacature-intensiteit	4,5	2,9	7,0	2,4
Vervulde vacature-intensiteit	6,0	3,3	8,6	2,8
Vervallen vacature-intensiteit	0,0	0,3	0,8	0,0
Openstaande vacature-intensiteit*	0,1	0,1	0,3	0,4

* Het aantal openstaande vacatures is een gemiddelde over 4 kwartalen.

Om na te gaan of de verschillen binnen het speciaal onderwijs significant zijn, is ook hiervoor een regressieanalyse uitgevoerd. In deze analyse is de kans geschat dat er op een school een vacature voor een leraar openstaat. Als verklarende variabelen zijn onder meer kwartaal, landdeel, stedelijkheid, denominatie en schoolgrootte opgenomen. Ook is gekeken naar *onderwijssoort* en *schooltype*. Uit de analyse blijkt dat op scholen in de noordelijke deel van het land minder vaak vacatures openstaan dan in de rest van Nederland. Het zijn met name scholen in de stedelijke gebieden waar vacatures openstaan. Utrecht en Zuidoost Brabant vaker vacatures ontstaan dan op scholen elders in het land (zie Tabel B.14 in Bijlage B). Verder blijkt dat er op grote scholen vaker vacatures ontstaan dan op kleine en dat op scholen in cluster 4 en cluster 1 & 2 vaker vacatures openstaan dan op scholen in cluster 3 en het sbo.

2.4 Vacatures ondersteunend personeel

In deze paragraaf wordt verder ingegaan op de vacatures voor ondersteunend personeel in het primair onderwijs. We maken daarbij onderscheid tussen *onderwijsondersteunend personeel* (oop; onderwijs-, en klassenassistenten, lerarenondersteuners etc.) en *organisatie- en beheerspersoneel* (obp; administratief medewerkers, conciërges, schoonmakers, etc.).

2.4.1 Kernindicatoren

Het aantal vacatures voor ondersteunend personeel is de afgelopen twee jaar sterk gedaald (zie Figuur 2.6, Tabel B.19). Dit komt vooral doordat er minder vacatures voor conciërges zijn ontstaan. In schooljaar 2008/2009 ontstonden er in het primair onderwijs ongeveer 2.750 vacatures voor ondersteunend personeel (1.660 fte), waarvan 1.075 voor conciërges (650 fte). In schooljaar 2010/2011 is het aantal ontstane vacatures gedaald naar 1.546 (859 fte), en ontstonden slechts 200 vacatures voor conciërges (112 fte). Dit komt neer op een daling van respectievelijk 44 en 81 procent.

De daling van het aantal vacatures voor ondersteunend personeel komt overigens niet alleen doordat er minder conciërges zijn geworven. Ook het aantal vacatures voor onderwijsassistenten en klassenassistenten is gedaald (zie Tabel B.19). In schooljaar 2007/08 ontstonden er in het primair onderwijs nog circa 1.330 vacatures voor onderwijsassistent (690 fte). In schooljaar 2010/11 waren dat er 770 (430 fte). Dit komt neer op een daling van ongeveer een kwart. Tegelijk met deze terugval van het aantal ontstane vacatures nam ook het aantal openstaande vacatures af (zie Tabel B.20).

In schooljaar 2010/11 stonden er gemiddeld 90 vacatures open voor ondersteunend personeel (48 fte). In schooljaar 2008/09 waren dat er bijna 3 keer zo veel (215, 130 fte). Figuur 2.7 laat zien dat hierdoor ook de vacature-intensiteit sterk is gedaald (van 1,1% naar 0,2%). Dit bevestigt het beeld dat de arbeidsmarkt voor ondersteuners ruimer is geworden.

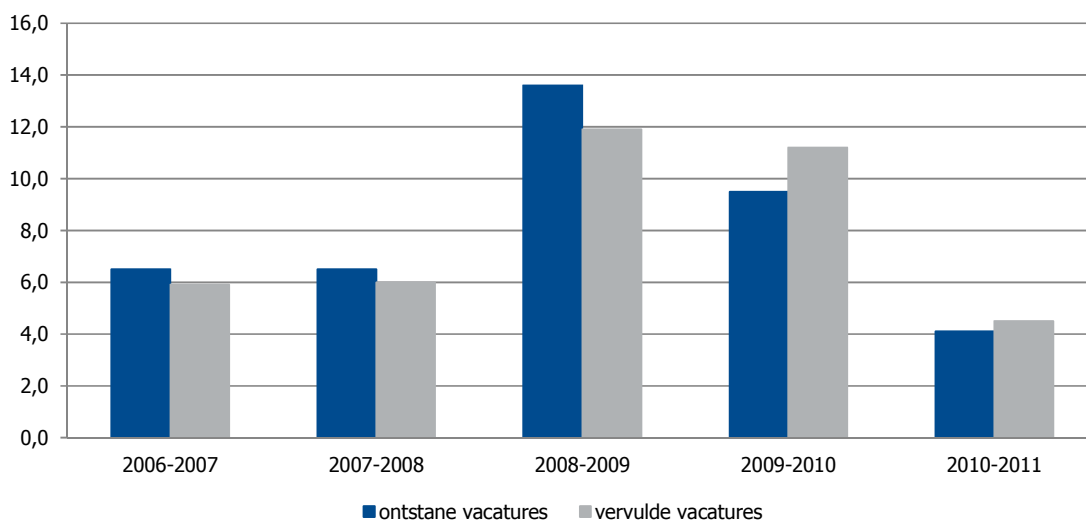
Tabel 2.14 Populatieschatting vacatures ondersteunend personeel po, 2010/11

	Aantal	Fte	Intensiteit (%)
Ontstane vacatures	1.546	859	4,1
Vervulde vacatures	1.607	942	4,5
Vervallen vacatures	300	113	0,5
Openstaande vacatures *	88	48	0,2

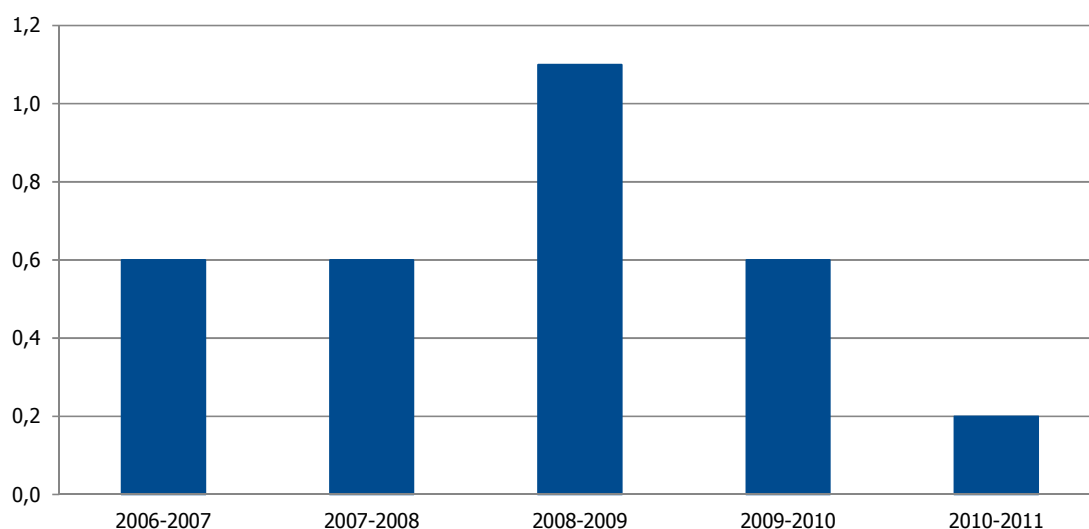
* Het aantal openstaande vacatures is een gemiddelde van 4 kwartalen. Het aantal ontstane, vervulde en vervallen vacatures is een totaal over het hele schooljaar, waardoor deze cijfers niet zonder meer te relateren zijn.

Wanneer we de vacatureaantallen uitdrukken als percentage van de werkgelegenheid, ontstaat een goed beeld van de dynamiek op de arbeidsmarkt. Figuur 2.6 laat nogmaals zien dat de vacature-intensiteiten in het afgelopen jaar (2010/11) sterk zijn gedaald. Dit geldt zowel voor de ontstane als vervulde vacatures. Figuur 2.7 laat zien dat hierdoor ook de intensiteit van openstaande vacatures is gedaald. Dit betekent dat niet alleen de dynamiek op de arbeidsmarkt is afgenomen, maar ook de spanning op de arbeidsmarkt.

Figuur 2.6 Ontstane en vervulde vacature-intensiteiten ondersteunend personeel (%), 2006/07 - 2010/11



Figuur 2.7 Openstaande vacature-intensiteiten ondersteunend personeel po (%), 2006/07 - 2010/11



Hoewel de daling van het aantal vacatures zich zowel in het basisonderwijs als het speciaal onderwijs voordoet, blijken er wel duidelijke verschillen in vacature-intensiteit te zijn naar schooltype (Tabel 2.15). In het basisonderwijs liggen de ontstane en vervulde vacature-intensiteiten duidelijk hoger dan in het speciaal onderwijs. Dit duidt er op dat er in het basisonderwijs meer dynamiek is op de arbeidsmarkt voor ondersteuners dan in het speciaal onderwijs. De spanning op de arbeidsmarkt verschilt echter niet wezenlijk, zo blijkt uit de openstaande vacature-intensiteiten.

Tabel 2.15 Vacature-intensiteiten ondersteunend personeel naar schooltype (%), 2010/11

	Bo	S(b)o	Po
Ontstane vacatures	4,4	3,8	4,1
Vervulde vacatures	5,2	3,8	4,5
Vervallen vacatures	0,5	0,6	0,5
Openstaande vacatures*	0,3	0,2	0,2

* Het aantal openstaande vacatures is een gemiddelde over 4 kwartalen.

2.4.2 Spanningsindicatoren

Om een goed beeld te krijgen van de spanning op de arbeidsmarkt voor ondersteunend personeel behandelen we in deze paragraaf drie tekortindicatoren: de gemiddelde vacatureduur, het aandeel moeilijk vervulbare vacatures, en het gemiddeld aanbod van kandidaten.

Het gemiddeld aantal openstaande vacatures is afgelopen jaar (2010/2011) sterk gedaald, zo zagen we hiervoor. Deze terugval is samengegaan met een vermindering van de vacatureduur. Tabel 2.16 laat dit zien. Uit de tabel blijkt dat het aandeel langdurig openstaande vacatures (≥ 3 maanden) is afgenomen, en het aandeel vacatures dat kort (≤ 2 weken) openstaat is toegenomen. Daarnaast is ook het aandeel vacatures dat tussen de één en twee maanden openstond gestegen. Dit wijst erop dat de vacatures voor ondersteunend personeel sneller worden vervuld dan in eerdere jaren. Cijfers over het aandeel moeilijk vervulbare vacatures bevestigen het beeld dat de spanning op de arbeidsmarkt is gedaald (zie Tabel 2.17). Hoewel nog altijd 48 procent van de vacatures als moeilijk vervulbaar wordt beschouwd, is het aandeel moeilijk vervulbare vacatures wel duidelijk afgenomen ten opzichte van 2009/10. Tegelijkertijd is het gemiddeld aantal kandidaten dat zich voor de vervulling van vacatures meldde toegenomen, van 9,1

naar 9,6 (Tabel 2.18). Al met al kunnen we dan ook concluderen dat de arbeidsmarkt voor ondersteuners in 2010/11 duidelijk ruimer is geworden, dan in de jaren daarvoor.

Tabel 2.16 Duur openstaande vacatures ondersteunend personeel po (%), 2008/09 - 2010/11

	2008-2009	2009-2010	2010-2011
Korter dan 2 weken	21	19	25
2 weken tot 1 maand	23	23	16
Tussen 1 en 2 maanden	26	31	34
Tussen 2 en 3 maanden	14	12	16
Langer dan 3 maanden	16	16	8

Tabel 2.17 Aandeel moeilijk vervulbare vacatures (%), 2006/07 - 2010/11

	2006-2007	2007-2008	2008-2009	2009-2010	2010-2011
Moeilijk vervulbaar	47	51	49	60	48
Niet moeilijk vervulbaar	53	49	51	40	52

Tabel 2.18 Gemiddeld aantal kandidaten per vacature, naar functietype, 2009/10 -2010/11

	2009-2010	2010-2011
Oop	8,5	9,3
Obp	10,2	10,6
Totaal	9,1	9,8

Verschillen tussen scholen

De arbeidsmarkt voor ondersteunend personeel verschilt sterk regionaal. Daarbij valt op dat in het westen van het land relatief veel vacatures zijn ontstaan en vervuld, en in het noorden relatief weinig (Tabel 2.19). Opmerkelijk is verder dat de arbeidsmarktdynamiek in de grote steden relatief laag is in vergelijking tot middelgrote steden (Tabel 2.20). Het aantal openstaande vacatures vertoont echter geen duidelijk regionaal patroon. In het oosten van het land staan verhoudingsgewijs de meeste vacatures open (0,5%), en in het noorden de minste (0,2%). Over het geheel genomen is de variatie echter beperkt en lijkt de arbeidsmarkt voor ondersteunend personeel redelijk in evenwicht. De vacature-intensiteiten komen in elk geval nergens boven de kritische grens van één procent.

Tabel 2.19 Vacature-intensiteit ondersteunend personeel po, naar regio (%), 2010/11

	Noord-Nederland	Oost-Nederland	West-Nederland	Zuid-Nederland
Ontstane vacatures	2,9	6,2	6,9	5,3
Vervulde vacatures	3,6	5,2	9,0	5,3
Vervallen vacatures	0,0	0,7	1,3	0,8
Openstaande vacatures	0,2	0,5	0,3	0,3

Tabel 2.20 Vacature-intensiteit voor ondersteunend personeel po, naar stedelijkheid (%), 2010/11

	Ze er sterk stedelijk	Sterk stedelijk	Matig stedelijk	Weinig stedelijk	Niet-stedelijk
Ontstane vacatures	2,0	4,3	5,8	5,5	4,7
Vervulde vacatures	2,5	4,1	6,3	6,3	4,3
Vervallen vacatures	0,3	0,9	0,5	0,7	0,1
Openstaande vacatures	0,1	0,3	0,3	0,2	0,4

3 Voortgezet onderwijs

3.1 Inleiding

In dit hoofdstuk wordt ingegaan op vacatures in het voortgezet onderwijs (vo). Achtereenvolgens worden vacatures voor directiepersoneel, leraren en ondersteunend personeel belicht.

3.2 Vacatures directiepersoneel

3.2.1 Kernindicatoren

Om gegevens te verzamelen over vacatures voor directiepersoneel in het voortgezet onderwijs, zijn (verspreid over het jaar) 755 schoolbesturen benaderd om een vragenlijst in te vullen over de vacatures binnen het bestuur. Van deze besturen reageerde in het schooljaar 2010/2011 gemiddeld 58 procent (zie Tabel A.3 in Bijlage A). Op basis van de enquêtegegevens zijn populatieschattingen gemaakt van het aantal ontstane, vervulde, vervallen en openstaande vacatures, in aantal en fte (Tabel 3.1). Daarnaast zijn vacature-intensiteiten berekend. Deze geven het aantal vacatures (fte) weer als percentage van de totale werkgelegenheid voor directiepersoneel in het voortgezet onderwijs.

In totaal zijn in het schooljaar 2010/2011 211 vacatures ontstaan voor directiepersoneel, voor 210 fte (Tabel 3.1). Er werden meer vacatures vervuld, 272 vacatures voor 266 fte. Gemiddeld stond er nog voor 29 fte aan vacatures open.

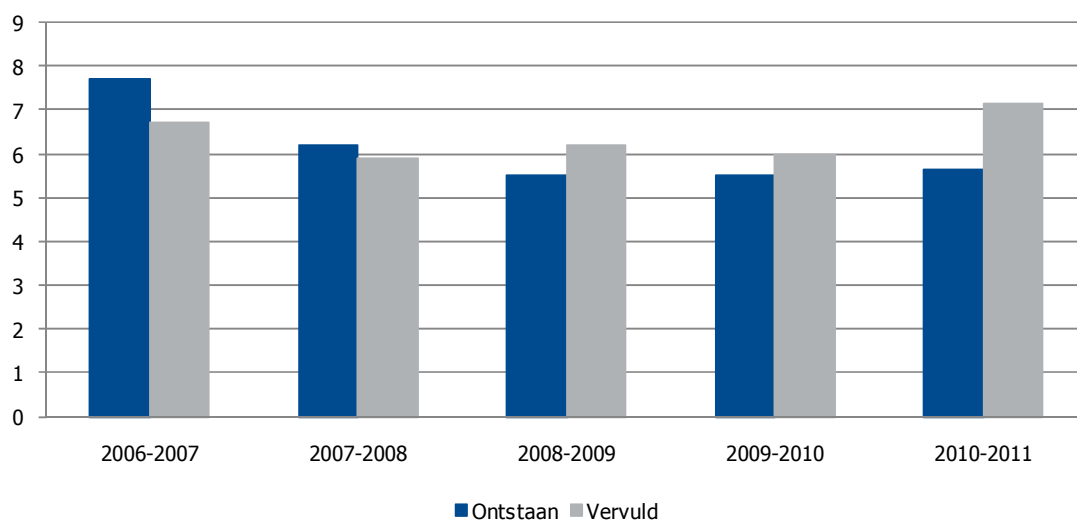
Tabel 3.1 Populatieschatting vacatures voor directiepersoneel vo, 2010/11

	Aantal	Fte	Intensiteit (%)
Ontstane vacatures	211	210	5,6
Vervulde vacatures	272	266	7,2
Vervallen vacatures	10	10	0,3
Openstaande vacatures*	30	29	0,8

* Het aantal openstaande vacatures is een gemiddelde van 4 kwartalen. Het aantal ontstane, vervulde en vervallen vacatures is een totaal over het hele schooljaar, waardoor deze cijfers niet zonder meer te relateren zijn.

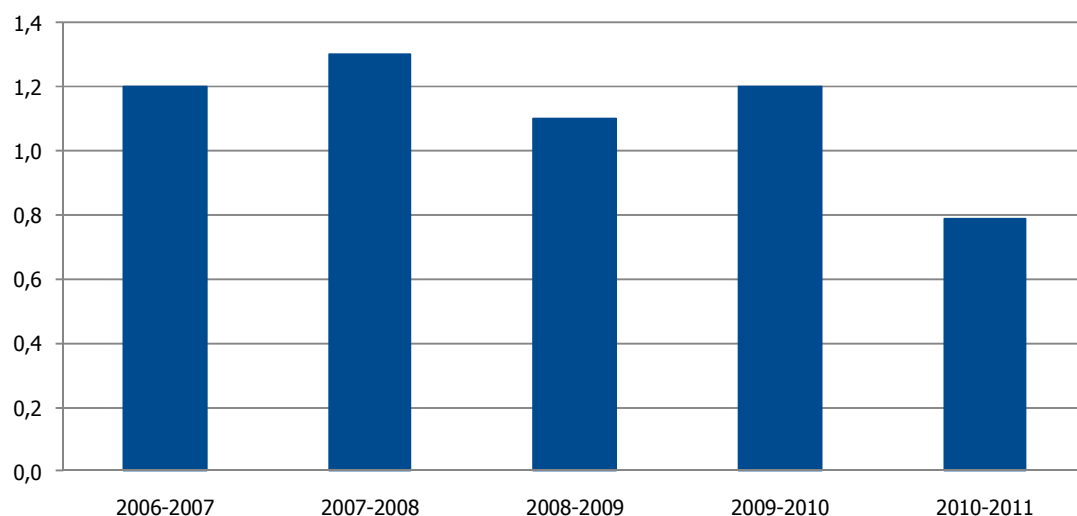
Waar we over het schooljaar 2009/2010 nog concludeerden dat beeld van de arbeidsmarkt voor directiepersoneel in het voortgezet onderwijs redelijk stabiel was, valt dit jaar (2010-2011) vooral de stijging van de vervulde vacature-intensiteit op (van 6,0% in 2009/10 naar 7,2% in 2010/11, Figuur 3.1). Het aantal ontstane vacatures is vergeleken met 2009/10 niet noemenswaardig veranderd.

Figuur 3.1 *Ontstane en vervulde vacature-intensiteiten directiepersoneel vo (%), 2006/07 - 2010/11*



Het aantal openstaande vacatures is afgelopen schooljaar gedaald van 46 naar 30 fte (Tabel C.1). Dit komt neer op een daling van ongeveer 33 procent. Als gevolg van deze terugval nam ook de vacature-intensiteit duidelijk af (zie Figuur 3.2). Vergeleken met 2009/10 ligt de vacature-intensiteit in 2010/11 0,4 procentpunt lager. Op grond hiervan kunnen we voorzichtig concluderen dat de arbeidsmarkt voor directiepersoneel ruimer is geworden.

Figuur 3.2 *Openstaande vacature-intensiteiten directiepersoneel vo (%), 2006/07 - 2010/11*



Bijna drie vijfde (57%) van de ontstane vacatures betrof een baan voor adjunct-directeur of conrector (Tabel 3.2). Daarnaast ging het in bijna 40 procent van de gevallen om een vacature voor directeur/rector. In het schooljaar 2009/2010 was het beeld precies andersom (59% directeur/rector, 38% adjunct/conrector). Het aandeel vacatures voor bovenschools directeur is in de afgelopen jaren ongewijzigd (3%).

Tabel 3.2 *Ontstane vacatures directiepersoneel vo, naar functietype (%) 2008/09 - 2010/11*

	2008-2009	2009-2010	2010-2011
Directeur/rector	46	59	38
Adjunct-directeur/conrector	51	38	57
Bovenschools directeur	3	3	3

3.2.2 Spanningsindicatoren

Om ontwikkelingen op de arbeidsmarkt voor directiepersoneel beter te kunnen duiden, is in de vragenlijst onder schoolbesturen gevraagd naar een aantal aanvullende kenmerken van de vacatures¹⁶. Op grond hiervan ontstaat een goed beeld van de spanning op de arbeidsmarkt.

Het gemiddeld aantal kandidaten dat zich meldt voor directiefuncties is afgelopen jaar sterk gestegen (Tabel 3.3). In het schooljaar 2010/2011 meldden zich gemiddeld 16 kandidaten per directievacature. Eén jaar eerder (2009/10) waren dat er nog 12, en in de jaren daarvoor gemiddeld 10 of 11. Dit bevestigt het beeld dat de arbeidsmarkt voor directiepersoneel ruimer is geworden. Cijfers over het aandeel moeilijk vervulbare vacatures bevestigen dit (Tabel 3.4). Vergeleken met vorig schooljaar (2009/10) is het aandeel moeilijk vervulbare gedaald (van 55 naar 35 procent). Deze afname is vooral te wijten aan een betere vervulbaarheid van vacatures voor adjunct-directeur/conrector.

Tabel 3.3 *Gemiddeld aantal kandidaten per directievacature¹⁷, naar functietype, 2006/07 - 2010/11*

	2006-2007*	2007-2008*	2008-2009	2009-2010	2010-2011
Directeur/rector	-	-	10	12	15
Adjunct-directeur/conrector	-	-	9	12	16
Totaal	11	11	10	12	16

* Voor 2006/07 en 2007/08 zijn geen gegevens naar functiegroep beschikbaar.

Tabel 3.4 *Moeilijk vervulbare vacatures directiepersoneel vo¹⁷ (%) 2006/07 - 2010/11*

	2006-2007*	2007-2008*	2008-2009	2009-2010	2010-2011
Directeur/rector	-	-	45	50	48
Adjunct-directeur/conrector	-	-	50	58	14
Totaal	38	50	45	55	35

* Voor 2006/07 en 2007/08 zijn geen gegevens naar functiegroep beschikbaar.

Waar in het po de vervulling van directievacatures, afgaand op de duur dat zij openstaan, afgelopen schooljaar wat moeizamer lijkt te verlopen, zien we in het voortgezet onderwijs dat een deel van de directievacatures juist eerder lijkt te worden vervuld (zie Tabel 3.5). Het aandeel langdurig openstaande vacatures (≥ 2 maanden) is ten opzichte van 2009/2010 gedaald, van 40 naar 34 procent.

¹⁶ In verband met de kleine aantallen vacatures voor bovenschools directeur, moeten de cijfers voor deze functiegroep met enige voorzichtigheid worden geïnterpreteerd.

¹⁷ Het aantal kandidaten voor bovenschoolse directievacatures is wel meegenomen in de berekening van het totaal gemiddelde, maar in verband met geringe aantallen niet apart weergegeven.

Tabel 3.5 Duur openstaande vacatures directiepersoneel vo (%), 2008/09 - 2010/11

	2008-2009	2009-2010	2010-2011
Korter dan 2 weken	20	22	18
2 weken tot 1 maand	13	19	13
Tussen 1 en 2 maanden	22	19	36
Tussen 2 en 3 maanden	9	13	5
Langer dan 3 maanden	36	27	29

3.3 Vacatures leraren

In het afgelopen schooljaar is het aantal vacatures in het voortgezet onderwijs licht gedaald ten opzichte van schooljaar 2009/2010. De ontstane en openstaande vacature-intensiteit zijn nagenoeg gelijk gebleven, maar de vervulde vacature-intensiteit is wel gedaald ten opzichte van schooljaar 2009-2010 (zie Tabel C.4). De vervulde vacature-intensiteit is daarbij groter dan de ontstane vacature-intensiteit, wat overeenkomt met de twee voorgaande schooljaren. Ontstane vacatures kunnen nog steeds relatief goed vervuld worden.

3.3.1 Kernindicatoren

Voor het onderwijzend personeel zijn populatieschattingen gemaakt voor het totaal aantal ontstane, vervulde en vervallen vacatures in schooljaar 2010/2011. Daarnaast is het gemiddelde aantal openstaande vacatures aan het eind van de kwartalen berekend. Deze cijfers zijn berekend op basis van enquêtegegevens uit de kwartaalmetingen. Tabel 3.6 presenteert de vacatures voor leraren in aantal en omvang (fte). Daarnaast presenteert de tabel de vacature-intensiteiten welke de omvang van vacatures als percentage van de totale werkgelegenheid weergeven.¹⁸

Tabel 3.6 Populatieschatting vacatures leraren vo, 2010/11

	Aantal	Fte	Intensiteit (%)
Ontstane vacatures	5.562	3.546	5,6
Vervulde vacatures	6.079	3.841	6,1
Vervallen vacatures	155	98	0,2
Openstaande vacatures*	325	206	0,3

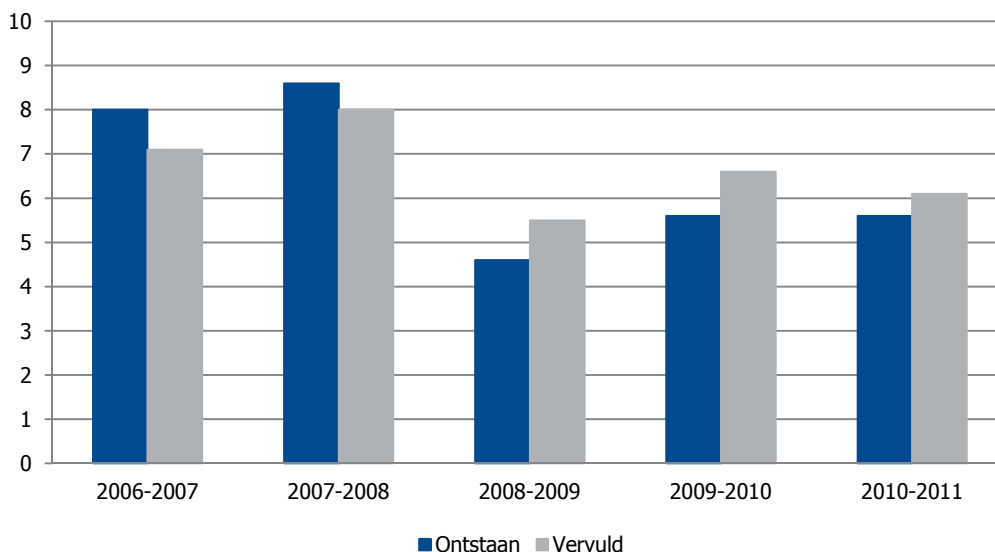
* Het aantal openstaande vacatures is een gemiddelde van 4 kwartalen. Het aantal ontstane, vervulde en vervallen vacatures is een totaal over het hele schooljaar, waardoor deze cijfers niet zonder meer te relateren zijn.

In schooljaar 2010/2011 zijn 5.562 vacatures (3.546 fte) ontstaan en 6.079 vacatures (3.841 fte) vervuld. Het aantal vervulde vacatures is hoger dan het aantal ontstane vacatures. Dit betekent dat er dit schooljaar vacatures zijn vervuld die in een voorgaand schooljaar zijn ontstaan. Gemiddeld bleven 325 vacatures (206 fte) aan het eind van een kwartaal openstaan.

De ontstane vacature-intensiteit bedraagt 5,6 procent in schooljaar 2010-2011 en is onveranderd ten opzichte van schooljaar 2009-2010. De vervulde vacature-intensiteit bedraagt 6,1 procent. De vervulde vacature-intensiteit is groter dan de ontstane vacature-intensiteit. Het verschil tussen de ontstane en vervulde vacature-intensiteit is gedaald ten opzichte van vorig schooljaar.

¹⁸ De vacature-intensiteiten zijn berekend op basis van de enquêtegegevens en de formatiegegevens van DUO.

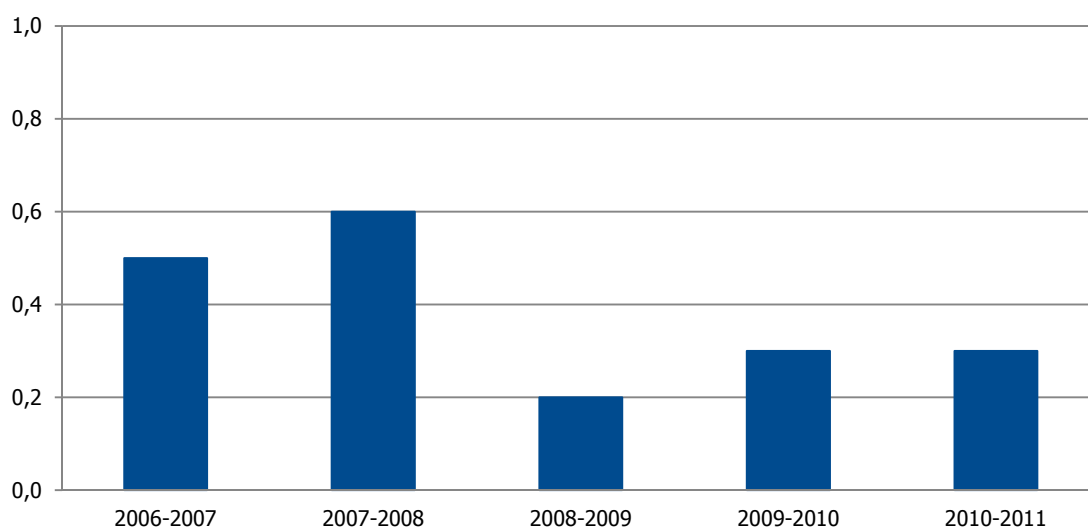
Figuur 3.3 *Ontstane en vervulde vacature-intensiteiten leraren vo (%) 2006/07 - 2010/11*



Figuur 3.3 geeft de ontwikkeling in de ontstane en vervulde vacature-intensiteit weer voor schooljaar 2006-2007 tot 2010-2011. De gevolgen van de economische crisis zijn hierin duidelijk zichtbaar. Sinds het begin van de economische crisis in 2008 worden minder leraren geworven in het voortgezet onderwijs dan voorheen. Daarnaast worden ontstane vacatures voor leraren in het voortgezet onderwijs gemakkelijker vervuld dan vóór de economische crisis.

De ontwikkeling van de gemiddelde openstaande vacature-intensiteit wordt in Figuur 3.4 weergegeven. In deze figuur is een aanzienlijke daling van de openstaande vacature-intensiteit in schooljaar 2008-2009 te zien. In schooljaar 2009-2010 steeg de gemiddelde openstaande vacature-intensiteit licht. Zowel in schooljaar 2009-2010 als in schooljaar 2010-2011 stond gemiddeld 0,3 procent van de werkgelegenheid open aan het eind van de kwartalen.

Figuur 3.4 *Openstaande vacature-intensiteiten leraren vo (%) 2006/07 - 2010/11*



Vacature-intensiteiten naar achtergrondkenmerken

De ontstane, vervulde en openstaande vacature-intensiteiten zijn naar regio, gemeentegrootte, rpa-cluster en onderwijstype berekend. Deze cijfers zijn in de tabellenbijlage weergegeven. In deze paragraaf worden uitsluitend opvallende cijfers uit deze tabellen besproken. Ongeacht de gemeenteomvang geldt dat de vervulde vacature-intensiteit hoger is dan de ontstane vacature-intensiteit. Zowel de ontstane als de vervulde vacature-intensiteit is relatief hoog in de G27. De arbeidsmarkt in de G27 is dynamischer dan in de andere gemeenten.

De verschillen in vacature-intensiteiten tussen rpa-clusters zijn ook geanalyseerd¹⁹. Daaruit blijkt dat het cluster 't Gooi & Vechtstreek en Eemland²⁰, net als in schooljaar 2009-2010, zowel een relatief hoge ontstane als vervulde vacature-intensiteit kent. De clusters Flevoland en Almere hebben juist een relatief lage ontstane en vervulde vacature-intensiteit. In schooljaar 2009-2010 was dit al het geval voor Flevoland terwijl Almere in dat schooljaar juist een relatief hoge ontstane en vervulde vacature-intensiteit kende. Voor de vacature-intensiteiten naar onderwijstype geldt dat scholengemeenschappen (havo/vwo, vmbo-tl/havo/vwo of vmbo/havo/vwo) relatief hoge ontstane en vervulde vacature-intensiteiten hebben. Voor vmbo en praktijkonderwijs is ten opzichte van schooljaar 2009-2010 een forse daling te zien in de ontstane en vervulde vacature-intensiteit.

Tabel 3.7 geeft het aandeel scholen weer dat in het afgelopen schooljaar *geen* vacatures voor leraren heeft gehad. Bij nagenoeg de helft van de vo-scholen zijn er geen vacatures ontstaan in schooljaar 2010-2011. Daarnaast ligt het aandeel vo-scholen zonder vervulde vacatures op 46 procent. Er zijn minder scholen zonder vervulde vacatures dan zonder ontstane vacatures, terwijl de absolute omvang van de vervulde vacatures groter is dan de omvang van de ontstane vacatures. Dit wijst erop dat de spreiding van de ontstane vacatures over de scholen groter is dan die van de vervulde vacatures, wat ook in schooljaar 2009-2010 het geval was. Waar er in de afgelopen schooljaren een daling in het aandeel scholen zonder vervulde vacatures te zien is, is er in schooljaar 2010-2011 een lichte stijging te zien. Voor ontstane vacatures geldt eenzelfde ontwikkeling voor de afgelopen 5 schooljaren met uitzondering van schooljaar 2007-2008 waarin een stijging van het percentage scholen zonder vacatures is opgetreden. Het aandeel scholen zonder openstaande vacatures ligt op 78 procent in schooljaar 2010-2011. Dit is een stijging van 3 procentpunt ten opzichte van schooljaar 2009-2010.

Tabel 3.7 Scholen zonder vacatures leraren vo (%) 2006/07 - 2010/11

	2006-2007	2007-2008	2008-2009	2009-2010	2010-2011
Aantal responderende scholen	916	894	824	813	766
Zonder ontstane vacatures	62	66	57	44	48
Zonder vervulde vacatures	56	55	54	42	46
Zonder openstaande vacatures	72	66	83	75	78

¹⁹ Vanwege de celvulling zijn niet de individuele rpa's als achtergrondvariabele gebruikt, maar clusters van rpa's.

²⁰ Dit cluster betreft een samenvoeging van rpa 't Gooi & Vecht en rpa Eemland. De hogere intensiteiten in het cluster worden waarschijnlijk vooral veroorzaakt door Eemland, waarbinnen Amersfoort een belangrijke groeigemeente is.

Verklarende regressievergelijkingen

Om het aantal openstaande vacatures aan het eind van een kwartaal te kunnen verklaren zijn twee soorten multivariate regressieanalyses uitgevoerd. Deze logistische en een lineaire regressieanalyse verklaren respectievelijk het al dan niet hebben van openstaande vacatures en de omvang van openstaande vacatures aan het eind van een kwartaal. Als verklarende variabelen zijn het kwartaal, de stedelijkheid, denominatie, het schooltype, het leerlingenaantal, het percentage niet-westers allochtone leerlingen en rpa-cluster²¹ (inclusief de vijf grote steden) meegenomen.

Uit de logistische regressieanalyse blijkt dat de mate van stedelijkheid (zeer stedelijk en sterk stedelijk), het leerlingenaantal en het schooltype (vmbo/havo/vwo of mavo/havo/vwo) de sterkste voorspellers zijn voor het voorkomen van openstaande vacatures aan het eind van een kwartaal. Het openbaar onderwijs en het schooltype havo/vwo zijn juist sterke verklarende variabelen voor het *niet* hebben van openstaande vacatures. Daarnaast verklaart de ligging in het noorden en zuiden van Nederland het niet hebben van openstaande vacatures. Een tabel met de significante variabelen is in de tabellenbijlage opgenomen.²²

Uit de lineaire regressieanalyse blijkt dat scholen voor havo/vwo minder vacatures hebben openstaan aan het einde van een kwartaal dan de scholen voor andere onderwijstypen. Scholen in Limburg hebben minder vacatures, terwijl die in Noord-Holland Noord, Flevoland en in het cluster 't Gooi & Vechtstreek juist met meer openstaande vacatures te maken hebben. In schooljaar 2005-2006 en in kwartaal 1 en 2 van 2009 was er een laag aantal vacatures ten opzichte van kwartaal 3 van dat schooljaar. Ook leerlingenaantal en stedelijkheid (zeer sterk stedelijk en sterk stedelijk) hebben een positief effect op de omvang van openstaande vacatures. Daarnaast speelt denominatie een rol in het verklaren van de omvang van openstaande vacatures.

3.3.2 Verdieping

Salarisschaal

In het Convenant LeerKraft van Nederland is afgesproken dat scholen extra geld ontvangen om leraren in hogere salarisschalen te belonen. Dit wordt ook wel de versterking van de functiemix genoemd.²³ Om te zien of leraren bij hun aanstelling in een hogere salarisschaal worden geplaatst, is tijdens elke kwartaalmeting gevraagd naar de salarisschaal van aangestelde leraren. Tabel 3.8 geeft inzicht in het aandeel vervulde vacatures voor de salarisschalen LB, LC en LD in schooljaar 2010-2011.

Tabel 3.8 Verdeling van het aantal aangestelde kandidaten naar salarisschaal (% en niet-opgehoogde absolute aantallen), 2010/2011

	LB	LC	LD
Aandeel vervulde vacatures	91%	5%	4%
Totaal vervulde vacatures	1.593	83	76

²¹ Enkele rpa-gebieden (indeling van het CBS) zijn samengevoegd in rpa-clusters.

²² Eerst is een binaire logistische regressie analyse uitgevoerd om te bepalen welke variabelen invloed hebben op het al dan niet hebben van openstaande vacatures aan het eind van een kwartaal. Vervolgens is een lineaire regressie uitgevoerd voor de scholen met openstaande vacatures op de omvang van de vacatures.

²³ <http://www.functiemix.minocw.nl/> (10 augustus 2011)

Het gaat in deze tabel om het niet-opgehoogde aantallen vervulde vacatures van de vo-scholen die hebben gerespondeerd. Hierbij moet worden opgemerkt dat salarisschaal LB de laagste schaal betreft en LD de hoogste. De verdeling van de aangestelde kandidaten naar salarisschaal is nagenoeg gelijk gebleven ten opzichte van vorig schooljaar. Waar vorig schooljaar 92 procent van de vervulde vacatures salarisschaal LB betrof, is dat in het afgelopen schooljaar 91 procent. Daarnaast is 5 procent van de leraren aangenomen in salarisschaal LC en 4 procent in salarisschaal LD.

Openstaande vacatures

Elk kwartaal worden enkele verdiepingsvragen in de enquête opgenomen over de vacatures die aan het eind van een kwartaal nog openstonden. De verdiepingsvragen gaan in op het vak waarop de vacatures betrekking hebben, hoe lang de vacatures aan het eind van een kwartaal reeds onvervuld zijn en de vervulbaarheid van de vacatures.

In de Tabel 3.9 is het aantal openstaande vacatures naar vak gespecificeerd. De tabel geeft het percentage openstaande vacatures per vak weer (in fte) en het verhoudingsgetal tussen het aantal vacatures en het aantal lesuren per vak. Wanneer het verhoudingsgetal groter dan 1 is, is de vraag naar leraren voor dit vak in verhouding groter dan de omvang van het vak in lesuren. Hoe hoger het verhoudingsgetal, des te groter de kans op een knelpunt om de vacature te vervullen. Als het verhoudingsgetal kleiner dan 1 is, is de omvang van het vak in lesuren in verhouding groter dan de omvang van het aantal vacatures voor dit vak, met als gevolg dat de kans relatief groot is dat het vervullen van de vacatures geen (langdurige) problemen op zal leveren.

Wanneer naar het percentage openstaande vacatures per vak gekeken wordt, blijkt dat net als voorgaande jaren de meeste onvervulde vacatures betrekking hebben op talen (46%) of exacte vakken (32%). Nederlands en Engels beslaan respectievelijk 17 en 10 procent van alle openstaande vacatures. Voor de exacte vakken geldt dat wiskunde met 16 procent het grootste aandeel van alle onvervulde vacatures heeft. Daarentegen zijn maar weinig vacatures onvervuld gebleven voor de sectoren economie, techniek, zorg & welzijn en groen in het vmbo. Het hoge aantal onvervulde vacatures voor talen en wiskunde kan worden verklaard door de grote omvang in lesuren voor deze vakken. Daarnaast is er in de Kwaliteitsagenda vo veel aandacht voor taal en rekenen.

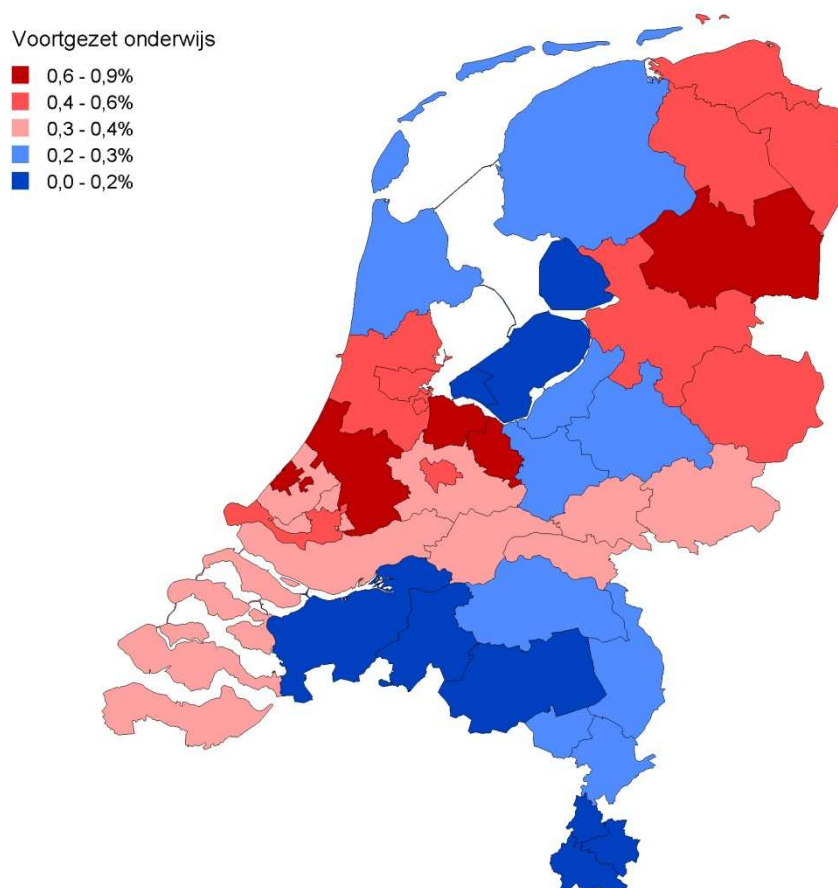
Door te kijken naar het verhoudingsgetal tussen de vacatures en de grootte van het vak (in lesuren), kunnen deze resultaten worden genuanceerd. Uit het tabel blijkt dat er voor de talen en de exacte vakken relatief veel openstaande vacatures zijn, en voor de kunst- en maatschappijvakken juist relatief weinig. In het vmbo zijn relatief weinig vacatureproblemen geconstateerd.

Tabel 3.9 Openstaande vacatures verdeeld naar vak en sector (%), 2010/11

	Aandeel openstaande vacature	Aandeel lesuren	Vacatures vs. lesuur (verhoudingsgetal)
<i>Talen:</i>			
Duits	7,7	4,5	1,7
Engels	10,0	8,7	1,1
Frans	7,5	4,2	1,8
Klassieke talen	2,5	1,4	1,8
Nederlands	17,2	10,3	1,7
Overige talen	0,1	0,3	0,4
<i>Kunstvakken en LO:</i>			
Kunstvakken	2,4	2,7	0,9
Lichamelijke opvoeding	2,3	7,1	0,3
Overige kunstvakken en Lichamelijk opvoeding	1,1	4,5	0,2
<i>Maatschappij:</i>			
Aardrijkskunde	2,5	3,7	0,7
Economie	2,1	3,7	0,6
Geschiedenis	1,1	4,2	0,3
Maatschappijleer	0,4	1,8	0,2
Overig maatschappij	1,6	2,5	0,6
<i>Exact:</i>			
ANW, incl. NLT	1,5	0,6	2,5
Biologie	5,6	4,5	1,3
Natuurkunde	5,0	3,5	1,4
Scheikunde	3,6	2,5	1,5
Wiskunde	16,3	10,4	1,6
Sector vmbo economie	1,0	1,2	0,8
Sector vmbo techniek	2,0	1,8	1,1
Sector vmbo zorg en welzijn	2,3	2,3	1,0
Sector vmbo groen	0,0	0,1	0,0
<i>Totaal</i>	<i>100</i>	<i>100</i>	

Ook regionaal zijn er duidelijke verschillen op de arbeidsmarkt voor leraren in het voortgezet onderwijs (zie Figuur 3.5). Zo blijkt dat scholen in de G4, met name in Den Haag en in Utrecht, vaker openstaande vacatures hebben dan scholen in andere gebieden in Nederland. Ook scholen in de regio Rijn Gouwe, Gooi & Vechtstreek/Eemland en Zuid- en Midden Drenthe hebben (relatief) vaker vacatures voor leraren, in tegenstelling tot Zuid Limburg en de meeste delen van Brabant.

Figuur 3.5 Openstaande vacature-intensiteiten leraren vo, naar rpa-gebied



Tabel 3.10 beschrijft hoe lang onvervulde vacatures gemiddeld al openstonden aan het eind van een kwartaal. Voor tweederde van de onvervulde vacatures geldt dat zij minder dan een maand openstonden. 7 procent van de nog openstaande vacatures staat langer dan 3 maanden open. Ten opzichte van vorig schooljaar is de gemiddelde duur dat een onvervulde vacature openstond, afgenomen (Tabel 3.10).

Tabel 3.10 Duur openstaande vacatures leraren vo (%), 2009/10 - 2010/11

	2009/2010	2010/2011
Korter dan 2 weken	21	33
2 weken tot 1 maand	31	33
Tussen 1 en 2 maanden	27	19
Tussen 2 en 3 maanden	8	8
Langer dan 3 maanden	13	7

Van vacatures die onvervuld bleven aan het eind van een kwartaal wordt 69 procent beschouwd als moeilijk vervulbaar (Tabel 3.11). Vorig jaar werd een vergelijkbaar aandeel als moeilijk vervulbaar beschouwd.

Tabel 3.11 Moeilijk vervulbare vacatures leraren vo (%), 2009/10 - 2010/11

	Aantal		Fte	
	2009/2010	2010/2011	2009/2010	2010/2011
Moeilijk vervulbaar	68	69	69	67
Niet moeilijk vervulbaar	32	31	31	33

3.4 Vacatures ondersteunend personeel

Tijdens de kwartaalmetingen zijn ook de vacature aantallen voor ondersteunend personeel opgevraagd. Deze categorie bevat zowel onderwijsondersteunend als organisatie- en beheerspersoneel. Net als bij het onderwijzend personeel is het aantal ontstane, vervulde en openstaande vacatures voor ondersteunend personeel in schooljaar 2010-2011 gedaald ten opzichte van schooljaar 2009-2010. In tegenstelling tot het onderwijzend personeel ligt het aantal ontstane vacatures iets hoger dan het aantal vervulde vacatures. Zowel de ontstane als vervulde vacature intensiteit bedraagt 2,9 procent.

3.4.1 Kernindicatoren

Op basis van de vacature-enquêtes zijn populatieschattingen gemaakt van het aantal ontstane, vervulde, vervallen en openstaande vacatures. Tabel 3.12 geeft deze aantallen weer. Ook zijn de vacatures als percentage van de werkgelegenheid weergegeven in de tabel.

Tabel 3.12 Populatieschatting vacatures ondersteunend personeel vo, 2010/11

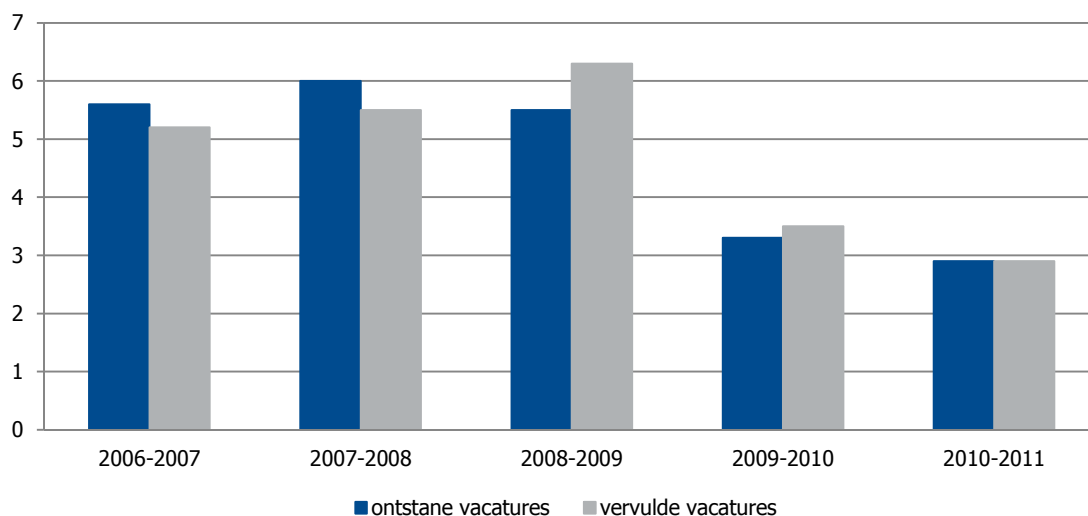
	Aantal	Fte	Intensiteit (%)
Ontstane vacatures	857	526	2,9
Vervulde vacatures	844	520	2,9
Vervallen vacatures	13	10	0,1
Openstaande vacatures*	23	16	0,1

* Het aantal openstaande vacatures is een gemiddelde van 4 kwartalen. Het aantal ontstane, vervulde en vervallen vacatures is een totaal over het hele schooljaar, waardoor deze cijfers niet zonder meer te relateren zijn.

In schooljaar 2010/2011 zijn 857 vacatures voor ondersteunend personeel ontstaan (526 fte) en 844 vacatures vervuld (520 fte). Gemiddeld genomen stonden er 23 vacatures (16 fte) open aan het eind van een kwartaal. Vergeleken met 2009/2010 is het aantal ontstane, vervulde en openstaande vacatures gedaald (zie Figuur 3.6, Figuur 3.7). In tegenstelling tot het onderwijzend personeel, ligt het aantal ontstane vacatures in schooljaar 2010-2011 hoger dan het aantal vervulde vacatures. Zowel de ontstane als vervulde vacature-intensiteit bedraagt 2,9 procent. Gemiddeld bleef per kwartaal 0,1 procent van de werkgelegenheid onvervuld aan het eind van het kwartaal.

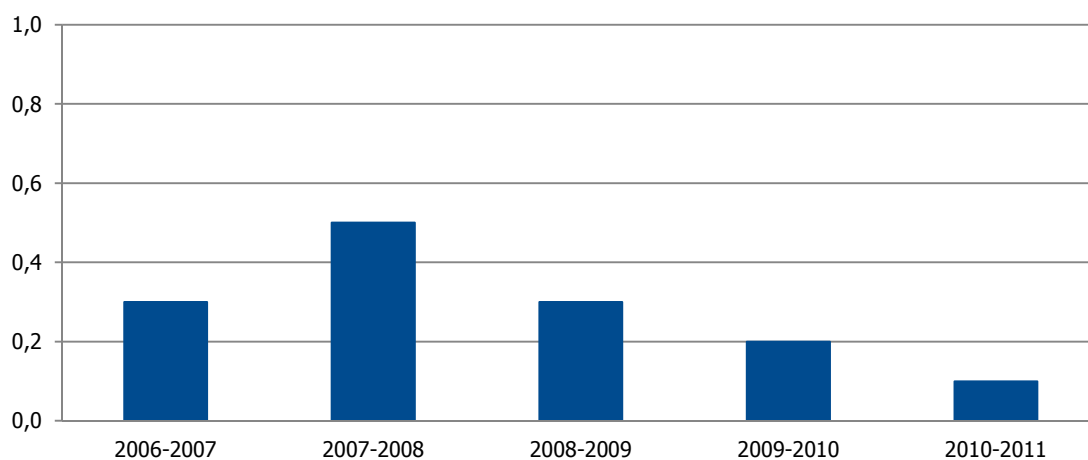
Figuur 3.6 geeft de ontwikkeling van de ontstane en vervulde vacature-intensiteiten weer. In schooljaar 2009-2010 is de ontstane en vervulde vacature-intensiteit flink gedaald. Een jaar daarvoor was er een fikse daling in ontstane en vervulde vacatures bij onderwijzend personeel te zien is. In het afgelopen schooljaar zijn de ontstane en vervulde vacature-intensiteiten voor ondersteunend personeel verder afgenomen. In schooljaren 2008-2009 en 2009-2010 was de vervulde vacature-intensiteit groter dan de ontstane vacature-intensiteit. Ontstane vacatures voor ondersteunend personeel in het voortgezet onderwijs werden in deze schooljaren gemakkelijker vervuld dan in de jaren daarvoor. In het afgelopen schooljaar (2010/11) zijn de ontstane en vervulde vacature-intensiteit aan elkaar gelijk.

Figuur 3.6 *Ontstane en vervulde vacature-intensiteiten ondersteunend personeel vo (%) 2006-2010*



Figuur 3.7 geeft de openstaande vacature-intensiteiten van ondersteunend personeel over de afgelopen 5 schooljaren weer. Na schooljaar 2007-2008 is de openstaande vacature-intensiteit ieder schooljaar verder gedaald. Hierbij moet echter worden opgemerkt dat het verschil tussen de hoogste en laagste openstaande vacature-intensiteit slechts 0,4 procentpunt bedraagt.

Figuur 3.7 *Openstaande vacature-intensiteiten ondersteunend personeel vo (%) 2006-2010*



Als de vacature-intensiteiten naar landsdeel worden weergegeven, dan valt op dat West Nederland met 3,3 procent de hoogste ontstane en vervulde vacature-intensiteit heeft (zie Tabel C.12). Noord Nederland heeft met 1,8 procent een zeer lage vervulde vacature-intensiteit in verhouding tot de ontstane vacature-intensiteit. De openstaande vacature-intensiteit wijkt echter niet wezenlijk af van het landelijk gemiddeld (0,2% vs. 0,1%).

In de tabellenbijlage (C) worden de vacature-intensiteiten van het ondersteunend personeel ook naar gemeenteomvang weergegeven (Tabel C.13). De ontstane, vervulde en openstaande vacature-intensiteit liggen voor de G4, de G27 en overige gemeenten lager dan in het voorgaande schooljaar. De overige gemeenten hebben zowel de hoogste ontstane (3,1%) als hoogste vervulde (3,1%) vacature-intensiteit. De ontstane en vervulde vacature-intensiteit in de G27 zijn gedaald van respectievelijk 4 en 4,5 procent in schooljaar 2009-2010 naar 2,6 procent in schooljaar 2010-2011.

In Tabel 3.13 wordt het aandeel scholen zonder vacatures voor het ondersteunend personeel gepresenteerd.

Tabel 3.13 Scholen zonder vacatures voor ondersteunend personeel vo (%), 2010/11

	2010-2011
Aantal responderende scholen	752
Zonder ontstane vacatures	80
Zonder vervulde vacatures	81
Zonder openstaande vacatures	98

Respectievelijk 80 en 81 procent van de responderende scholen had geen ontstane en vervulde vacatures voor ondersteunend personeel (Tabel 3.13). Daarnaast had 98 procent van de scholen geen openstaande vacatures aan het eind van een kwartaal. Van de onvervulde vacatures wordt 15 procent beschouwd als moeilijk vervulbaar (Tabel 3.14). Het aandeel moeilijk vervulbare vacatures ligt daarmee duidelijk lager dan in schooljaar 2009/10.

Tabel 3.14 Mate van vervulbaarheid van nog openstaande vacatures (%), 2009/10 - 2010/11

	Aantal		Fte	
	2009/10	2010/11	2009/10	2010/11
Moeilijk vervulbaar	24	15	26	12
Niet moeilijk vervulbaar	76	85	74	88

Tabel 3.15 geeft aan hoe lang de onvervulde vacatures aan het eind van elk kwartaal al openstonden. De meeste (37%) onvervulde vacatures aan het eind van een kwartaal stonden slechts 1 tot 2 weken open. Daarnaast waren er geen onvervulde vacatures aan het eind van een kwartaal die al langer dan 3 maanden openstonden. Vergeleken met schooljaar 2009/10 is het aandeel langdurig openstaande vacatures (≥ 2 maanden) gedaald en het aandeel vacatures dat minder dan 2 weken openstaat toegenomen (van 26% naar 37%).

Tabel 3.15 Duur openstaande vacatures ondersteunend personeel vo (%), 2009/10 – 2010/11

	2009/10	2010/11
Korter dan 2 weken	26	37
2 weken tot 1 maand	36	26
Tussen 1 en 2 maanden	27	30
Tussen 2 en 3 maanden	3	7
Langer dan 3 maanden	7	0

4 Middelbaar beroepsonderwijs

4.1 Inleiding

In dit hoofdstuk bespreken we de vacatures in het mbo, inclusief de volwasseneneducatie. Voor het verzamelen van de vacaturegegevens is – net als in po en vo – elk kwartaal een vacature-enquête gehouden. Alle instellingen (ROC's, AOC's en vakscholen) zijn daarbij twee keer benaderd, om overbelasting van het veld te voorkomen. Voor de meting over het 3e kwartaal van 2010 zijn alle 70 mbo-instellingen uitgenodigd, en hebben er 31 gerespondeerd (44%). Voor de overige vacaturemetingen is telkens maar een deel van de instellingen uitgenodigd (zie Tabel 4.1). De netto-respons valt daardoor ook lager uit. Gezien de geringe netto-respons (m.n. gedurende het schooljaar) moeten de uitkomsten voor het mbo voorzichtig worden geïnterpreteerd. Dit geldt in het bijzonder voor de populatieschattingen. Die zijn – mede door de variatie in respons – indicatief.

Tabel 4.1 *Benaderde instellingen middelbaar beroepsonderwijs, 2010/11*

	Aantal benaderd	Netto respons (%)
3 ^e kwartaal 2010	70	31 (44%)
4 ^e kwartaal 2010	35	12 (34%)
1 ^e kwartaal 2011	32	18 (56%)
2 ^e kwartaal 2011	40	12 (30%)

Achtereenvolgens worden in dit hoofdstuk de cijfers over de vacatures voor directiepersoneel, docenten en ondersteunend personeel in het mbo gepresenteerd.

4.2 Vacatures directie

In deze paragraaf zal ingegaan worden op het aantal ontstane, vervulde, vervallen en openstaande vacatures. Om de cijfers in de tijd te kunnen plaatsen is er een vergelijking gemaakt van de jaarcijfers van 2006/07 tot en met 2010/11 (zie Tabel D.1 in bijlage D). Naast de kernindicatoren is bekeken hoeveel instellingen geen vacatures hadden in het schooljaar 2010-2011 en in hoeverre dit afwijkt van voorgaande jaren.

4.2.1 Kernindicatoren

In Tabel 4.2 is af te lezen dat er in het schooljaar 2010/2011 97 vacatures voor directiepersoneel zijn ontstaan (94 fte), 104 vacatures zijn vervuld (101 fte) en er gemiddeld 11 vacatures openstonden aan het eind van het kwartaal (11 fte).

Tabel 4.2 *Populatieschatting vacatures directiepersoneel mbo, 2010/11*

	Aantal	Fte	Intensiteit (%)
Ontstane vacatures	97	94	9,9
Vervulde vacatures	104	101	11,1
Vervallen vacatures	0	0	0,0
Openstaande vacatures*	11	11	1,1

* Het aantal openstaande vacatures is een gemiddelde van 4 kwartalen. Het aantal ontstane, vervulde en vervallen vacatures is een totaal over het hele schooljaar, waardoor deze cijfers niet zonder meer te relateren zijn.

Ten opzichte van het vorige schooljaar zijn er in 2010/2011 veel minder directievacatures ontstaan; 97 vacatures ten opzichte van 181 vacatures. De vacature-intensiteit van ontstane vacatures wordt geschat op een kleine 10 procent. Het aantal vervulde vacatures in schooljaar 2010/2011 is iets hoger dan een jaar geleden (zie Tabel D.2). Het aantal openstaande vacatures kent de afgelopen vijf jaar schommelingen tussen 10 en 30 vacatures.

4.2.2 Verdieping

In Tabel 4.3 is weergegeven hoeveel instellingen in de periode 2006/2007 tot en met 2010/2011 hebben aangegeven geen vacatures te hebben gehad. In het huidige schooljaar blijkt dat 65 procent van de responderende instellingen geen ontstane vacatures had, dit is een kleine toename ten opzichte van vorig jaar toen 62 procent van de respondenten aangaf geen directievacatures te hebben. In 2010/2011 zijn er in vergelijking met 2009/2010 minder vacatures ontstaan en is het aantal instellingen zonder vacatures toegenomen. Ook de toename van het aantal vervulde vacatures is consistent met de afname van het aantal instellingen zonder vacatures. De ontwikkeling in het aantal instellingen zonder openstaande vacatures wijkt af van de ontwikkeling in het aantal openstaande vacatures; in 2010/2011 stonden er gemiddeld minder vacatures open dan in 2009/2010, maar gaven (iets) meer instellingen aan openstaande vacatures te hebben; in 2009/2010 stonden er gemiddeld 26 vacatures open op 19 procent van de scholen en in 2010/2011 stonden er gemiddeld 11 vacatures open op 20 procent van responderende scholen.

Tabel 4.3 *Instellingen zonder vacatures voor directiepersoneel mbo (%), 2006/07 – 2010/11*

	2006-2007	2007-2008	2008-2009	2009-2010	2010-2011
Aantal responderende instellingen	89	77	37	58	73
Zonder ontstane vacatures	82	77	75	62	65
Zonder vervulde vacatures	83	77	68	76	67
Zonder openstaande vacatures	81	83	97	81	80

4.3 Vacatures docenten

In deze paragraaf wordt ingegaan op het aantal vacatures voor docenten in het mbo. De paragraaf bevat de vacatureaantallen van het schooljaar 2010/2011. In de bijlage D zijn twee tabellen weergegeven met de kernindicatoren uit vijf voorgaande schooljaren (Tabel D.3 en Tabel D.4).

4.3.1 Kernindicatoren

In schooljaar 2010/2011 zijn er 3.112 vacatures voor docenten ontstaan (1.944 fte) en ruim 2.800 vacatures vervuld (1.824 fte). Dit komt neer op ongeveer 7 procent van de totale werkgelegenheid (zie Tabel 4.4). Gemiddeld genomen stonden er 240 vacatures voor docenten open (164 fte).

Tabel 4.4 *Populatieschatting vacatures voor docenten mbo, 2010/11*

	Aantal	Fte	Intensiteit (%)
Ontstane vacatures	3.112	1.944	7,0
Vervulde vacatures	2.841	1.824	6,6
Vervallen vacatures	187	118	0,4
Openstaande vacatures*	241	164	0,6

* Het aantal openstaande vacatures is een gemiddelde van 4 kwartalen. Het aantal ontstane, vervulde en vervallen vacatures is een totaal over het hele schooljaar, waardoor deze cijfers niet zonder meer te relateren zijn.

In Tabel D.3 zijn de vacaturecijfers van de afgelopen vijf jaar opgenomen. Uit deze gegevens valt op te maken dat er vanaf schooljaar 2008/2009 een stijging van het aantal docentenvacatures heeft plaatsgevonden. Het aantal ontstane vacatures is in deze periode gestegen van 1.298 fte naar 1.944 fte. Ook het aantal vervulde, vervallen en nog openstaande vacatures is toegenomen. Ten opzichte van vorig jaar zijn er dit schooljaar in verhouding meer vacatures ontstaan dan vervuld, waardoor er bijna 100 vacatures meer onvervuld blijven.

4.3.2 Verdieping

In Tabel 4.5 is te zien dat er in het schooljaar 2010/2011 minder roc's zijn zonder ontstane vacatures. Zowel het aantal ontstane vacatures als het aantal mbo-instellingen met vacatures voor docenten is dit jaar dus toegenomen. Het aantal mbo-instellingen zonder vervulde vacatures is ongeveer gelijk gebleven sinds 2008/2009. Dit schooljaar zijn er wel veel meer instellingen met nog openstaande vacatures; in 2010 gaf 53 procent aan geen openstaande vacatures te hebben en in het afgelopen schooljaar heeft nog maar 45 procent van de scholen geen onvervulde vacatures.

Tabel 4.5 *Instellingen zonder vacatures voor docenten mbo (%) ,2006/07 – 2010/11*

	2006-2007	2007-2008	2008-2009	2009-2010	2010-2011
Aantal responderende instellingen	94	81	55	68	73
Zonder ontstane vacatures	33	31	19	22	18
Zonder vervulde vacatures	36	36	19	18	19
Zonder openstaande vacatures	42	43	66	53	45

4.4 Ondersteunend personeel

Tot slot zijn vacaturecijfers voor het ondersteunend personeel in het mbo berekend. Net als in de vorige paragrafen zullen eerst de kernindicatoren behandeld worden, waarna de verdieping aan bod zal komen.

4.4.1 Kernindicatoren

In het schooljaar 2010/2011 zijn er voor het ondersteunend personeel in het mbo 1.641 vacatures ontstaan (1.250 fte) en 1.485 vacatures vervuld (1.115 fte). Gemiddeld stonden er dit schooljaar nog 155 vacatures aan het eind van het kwartaal open.

Tabel 4.6 *Populatieschatting vacatures ondersteunend personeel mbo, 2010/11*

	Aantal	Fte	Intensiteit (%)
Ontstane vacatures	1.641	1.250	7,2
Vervulde vacatures	1.485	1.115	6,4
Vervallen vacatures	132	110	0,7
Openstaande vacatures*	155	125	0,7

* Het aantal openstaande vacatures is een gemiddelde van 4 kwartalen. Het aantal ontstane, vervulde en vervallen vacatures is een totaal over het hele schooljaar, waardoor deze cijfers niet zonder meer te relateren zijn.

Na een afname van het aantal vacatures sinds 2006/2007, is er in het schooljaar 2010/2011 weer een toename van het aantal vacatures gemeten. Opvallend is dat dit jaar het aantal vervulde

vacatures in verhouding tot het aantal ontstane vacatures hoger ligt dan in de voorgaande twee jaren. Bijna 90 procent van de ontstane vacatures is in 2010/2011 vervuld. In 2008/2009 en 2009/2010 was dit voor minder dan 70 procent het geval. Ook is een groot aantal vacatures dit schooljaar komen te vervallen. Dit heeft echter niet tot gevolg dat er aan het eind van de meetperiode minder vacatures onvervuld blijven (zie Tabel D.5 en

Tabel D.6).

4.4.2 Verdieping

Tenslotte is ook het aantal instellingen gemeten, dat aangaf geen vacatures te hebben voor ondersteunend personeel (Tabel 4.7). In verhouding tot vorig schooljaar zijn er veel minder instellingen geweest zonder ontstane en vervulde vacatures. Het aantal instellingen zonder openstaande vacatures is toegenomen van 61 naar 80 procent. Dit betekent dat er op een kleiner aantal instellingen meer vacatures openstaan.

Tabel 4.7 Instellingen zonder vacatures voor ondersteunend personeel mbo (%), 2006/07 – 2010/11

	2006-2007	2007-2008	2008-2009	2009-2010	2010-2011
Aantal responderende scholen	97	81	50	66	73
Zonder ontstane vacatures	68	66	33	30	16
Zonder vervulde vacatures	50	41	40	37	21
Zonder openstaande vacatures	94	95	66	61	80

Bijlage A Respons

Tabel A.1 Benaderde besturen primair onderwijs en respons, 2010/11

	Aantal benaderd	Netto respons (%)
Derde kwartaal	310	176 (57%)
Vierde kwartaal	310	174 (56%)
Eerste kwartaal	310	174 (56%)
Tweede kwartaal	400	191 (48%)

Tabel A.2 Benaderde scholen primair onderwijs en respons, 2010/11

	Aantal benaderd	Netto respons (%)
Derde kwartaal	1.800	566 (31%)
Vierde kwartaal	1.800	536 (30%)
Eerste kwartaal	1.800	610 (34%)
Tweede kwartaal	2.200	581 (26%)

Tabel A.3 Benaderde besturen voortgezet onderwijs en respons, 2010/11

	Aantal benaderd	Netto respons (%)
Derde kwartaal	185	108 (58%)
Vierde kwartaal	185	114 (62%)
Eerste kwartaal	185	104 (56%)
Tweede kwartaal	200	115 (57%)

Tabel A.4 Benaderde scholen voortgezet onderwijs en respons, 2010/11

	Aantal benaderd	Netto respons (%)
Derde kwartaal	645	196 (30%)
Vierde kwartaal	645	189 (29%)
Eerste kwartaal	645	201 (31%)
Tweede kwartaal	633	155 (24%)

Bijlage B Tabellen primair onderwijs

Tabel B.1 Vacatures directiepersoneel po (in fte), 2006/07 - 2010/11

	2006-2007	2007-2008	2008-2009	2009-2010	2010-2011
Ontstane vacatures	756	887	1.041	780	643
Vervulde vacatures	653	823	993	953	800
Vervallen vacatures	63	55	78	23	37
Openstaande vacatures*	180	190	216	161	147

* Het aantal openstaande vacatures is een gemiddelde van 4 kwartalen.

Tabel B.2 Vacature-intensiteiten directiepersoneel po (%), 2006/07 - 2010/11

	2006-2007	2007-2008	2008-2009	2009-2010	2010-2011
Ontstane vacatures	6,8	8,3	9,9	7,4	6,2
Vervulde vacatures	5,9	7,7	9,4	9,0	7,8
Vervallen vacatures	0,7	0,5	0,7	0,2	0,4
Openstaande vacatures*	1,6	1,8	2,0	1,5	1,4

* Het aantal openstaande vacatures is een gemiddelde van 4 kwartalen.

Tabel B.3 Vacatures leraren po (in fte), 2006/07 - 2010/11

	2006-2007	2007-2008	2008-2009	2009-2010	2010-2011
Ontstane vacatures	6.964	7.123	8.488	5.934	5.389
Vervulde vacatures	6.709	6.847	8.178	6.642	5.841
Vervallen vacatures	122	194	328	306	221
Openstaande vacatures*	330	410	666	321	199

* Het aantal openstaande vacatures is een gemiddelde van 4 kwartalen.

Tabel B.4 Vacature-intensiteiten leraren po (%), 2006/07 - 2010/11

	2006-2007	2007-2008	2008-2009	2009-2010	2010-2011
Ontstane vacatures	6,6	6,6	8,4	5,5	5,2
Vervulde vacatures	6,3	6,4	8,1	6,2	5,7
Vervallen vacatures	0,1	0,2	0,3	0,3	0,2
Openstaande vacatures*	0,3	0,4	0,7	0,3	0,2

* Het aantal openstaande vacatures is een gemiddelde van 4 kwartalen.

Tabel B.5 Vacature-intensiteiten leraren po naar denominatie (%), 2010/11

	Openbaar	Rooms-katholiek	Protestants-christelijk	Algemeen bijzonder	Overig bijzonder
Ontstane vacatures	4,9	5,8	5,1	4,4	5,8
Vervulde vacatures	5,2	6,1	5,7	6,2	5,4
Vervallen vacatures	0,1	0,3	0,2	0,2	0,6
Openstaande vacatures	0,2	0,1	0,2	0,3	0,3

Tabel B.6 Vacature-intensiteiten leraren po naar mate van stedelijkheid (%), 2010/11

	Zeer sterk stedelijk	Sterk stedelijk	Matig stedelijk	Weinig stedelijk	Niet stedelijk
Ontstane vacatures	5,4	5,3	5,0	5,4	4,9
Vervulde vacatures	6,2	7,5	5,6	5,6	4,9
Vervallen vacatures	0,4	0,2	0,2	0,1	0,2
Openstaande vacatures	0,3	0,3	0,2	0,1	0,1

Tabel B.7 Vacature-intensiteiten leraren po naar gemeenteomvang (%), 2010/11

	4 grote steden	27 overige steden	Overige gemeenten
Ontstane vacatures	6,1	5,7	4,9
Vervulde vacatures	7,0	5,9	5,3
Vervallen vacatures	0,3	0,4	0,1
Openstaande vacatures	0,3	0,2	0,1

Tabel B.8 Vacature-intensiteiten leraren po naar landdeel (%), 2006/07 – 2010/11

	2006-2007	2007-2008	2008-2009	2009-2010	2010-2011
Ontstane vacatures					
Noord	4,6	4,6	6,7	3,9	5,3
Oost	7,9	7,1	8,3	5,0	4,7
West	6,2	6,2	9,5	6,2	5,5
Zuid	6,5	6,7	7,0	5,4	5,3
Vervulde vacatures					
Noord	4,8	5,2	6,0	4,1	5,3
Oost	7,4	6,9	8,7	5,6	5,2
West	5,8	6,2	8,8	6,9	6,0
Zuid	6,7	6,7	6,9	6,2	5,7
Openstaande vacatures					
Noord	0,1	0,1	0,2	0,1	0,1
Oost	0,4	0,4	0,6	0,2	0,2
West	0,4	0,6	0,9	0,4	0,2
Zuid	0,2	0,3	0,4	0,2	0,1

Tabel B.9 Vacature-intensiteiten leraren po naar rpa-gebied (%), 2010/11

	Ontstane vacatures	Vervulde vacatures	Vervallen vacatures	Openstaande vacatures*
Groningen	6,0	5,6	0,1	0,1
Friesland	5,6	5,9	0,3	0,2
Zuid en Midden Drenthe	3,5	3,9	0,6	0,1
IJssel en Vecht	4,1	7,2	0,0	0,1
Twente	4,7	4,1	0,5	0,2
IJssel Veluwe	3,8	4,0	0,1	0,1
Arnhem Achterhoek	3,8	3,7	0,0	0,2
Nijmegen Rivierenland	4,7	5,0	0,0	0,0
Flevoland	9,2	7,6	0,0	0,6
Gooi Vechtstreek Eemland	6,2	6,5	0,5	0,1
Utrecht Midden	6,9	7,0	0,5	0,5
Noord Holland Noord	6,8	7,5	0,2	0,2
Zuidelijk Noord Holland	5,5	5,5	0,3	0,2
Rijn Gouwe	3,9	4,2	0,5	0,1
Haaglanden	1,1	2,4	0,0	0,2
Rijnmond	6,0	6,1	0,0	0,1
Zeeland	1,8	2,1	0,0	0,0
West Brabant	3,8	5,2	0,0	0,1
Midden Brabant	4,5	4,4	0,4	0,0
Noordoost Brabant	8,2	7,0	0,7	0,3
Zuidoost Brabant	4,2	4,7	0,0	0,1
Noord Midden Limburg	5,3	7,1	0,0	0,1
Zuid Limburg	7,1	6,2	0,4	0,4
Almere	9,4	14,2	0,0	0,2
Utrecht	5,7	6,6	0,0	0,4
Amsterdam	4,4	7,0	0,2	0,3
Den Haag	8,0	7,6	0,6	0,3
Rotterdam	6,3	6,5	0,3	0,4

* Het aantal openstaande vacatures is een gemiddelde van 4 kwartalen.

Tabel B.10 Vacature-intensiteiten leraren po naar aandeel gewichtenleerlingen (%), 2010/11

	Tot 10%	10-20%	20-30%	Meer dan 30%
Ontstane vacatures	5,0	5,1	5,3	7,2
Vervulde vacatures	5,2	5,8	5,3	7,5
Vervallen vacatures	0,2	0,1	0,2	0,3
Openstaande vacatures*	0,1	0,2	0,2	0,4

* Het aantal openstaande vacatures is een gemiddelde.

Tabel B.11 Vacature-intensiteiten naar aandeel leraren jonger dan 30 (%), 2010/2011

	<24%	25-35%	36-47%	>47%
Ontstane vacatures	5,2	4,7	5,7	6,1
Vervulde vacatures	5,6	5,1	5,7	6,6
Vervallen vacatures	0,2	0,3	0,3	0,2
Openstaande vacatures*	0,1	0,2	0,2	0,2

* Het aantal openstaande vacatures is een gemiddelde.

Tabel B.12 Vacature-intensiteiten naar aandeel leraren ouder dan 55 (%), 2010/11

	0-7%	8-15%	16-24%	24-76%
Ontstane vacatures	6,0	4,9	5,9	5,1
Vervulde vacatures	6,5	4,6	6,4	5,5
Vervallen vacatures	0,1	0,3	0,2	0,2
Openstaande vacatures*	0,3	0,1	0,1	0,2

* Het aantal openstaande vacatures is een gemiddelde.

Tabel B.13 Regressie-coëfficiënten kans op openstaande vacatures leraren basisonderwijs (backstep)

	Exp(B)	Sig.
<i>Tijd</i>		
Vierde kwartaal 2006	0,570	~
Eerste kwartaal 2007	0,603	
Derde kwartaal 2008	1,749	**
Vierde kwartaal 2008	1,755	**
Tweede kwartaal 2009	2,293	**
Vierde kwartaal 2009	0,641	~
Derde kwartaal 2010	0,619	~
Eerste kwartaal 2011	0,527	**
<i>Regio</i>		
Groningen	0,353	**
Friesland	0,516	
Flevoland	1,775	**
Gooi & Vechtstreek / Eemland	2,233	**
Utrecht Midden	2,651	**
Zuidelijk Noord-Holland	1,927	**
Amsterdam	3,113	**
Rijn Gouwe	1,637	**
Haaglanden	1,865	**
Rotterdam	2,079	**
Zeeland	0,174	**
West-Brabant	0,532	~
Rotterdam (2006)	0,301	**
Zuid-Limburg (2010)	3,654	**
<i>Schoolkenmerken</i>		
Zeer stedelijk	1,236	
Gemiddeld leerling gewicht	3,121	**
Overig bijzonder onderwijs	1,831	**
Leerlingaantal (log)	1,511	**
Constant	0,001	**

Significanties: ~ p<,0,10 * p< 0,05 ** p<0,01

Tabel B.14 Regressie-coëfficiënten kans op openstaande vacatures leraren speciaal onderwijs (combinatie enter / backstepmodel; alleen significante effecten)

	Exp(B)	Sig
<i>Tijd</i>		
Derde kwartaal 2010	0,306	*
Eerste kwartaal 2011	0,085	**
Tweede kwartaal 2011	0,128	*
<i>Regio</i>		
Noord	0,218	**
Zeer stedelijk	3,122	**
Matig stedelijk	1,853	*
<i>Schoolkenmerken</i>		
Leerlingaantal (log)	1,390	*
Cluster 1 & 2	3,372	**
Cluster 4	5,553	**
Cluster 4 (2009)	0,207	**
Rooms katholiek	0,519	**
Speciaal onderwijs	0,296	**
Constant	0,026	**

Significanties: ~ p<,0,10 * p< 0,05 ** p<0,01

Tabel B.15 Vacatures ondersteunend personeel po (in fte), 2006/07 - 2010/11

	2006/2007	2007/2008	2008/2009	2009/2010	2010/2011
Ontstane vacatures	1.373	1.300	1.656	973	859
Vervulde vacatures	1.242	1.266	1.448	1.144	942
Vervallen vacatures	81	36	23	69	113
Openstaande vacatures*	117	115	132	57	48

* Het aantal openstaande vacatures is een gemiddelde van 4 kwartalen.

Tabel B.16 Vacature-intensiteiten ondersteunend personeel po (%), 2006/07 - 2010/11

	2006-2007	2007-2008	2008-2009	2009-2010	2010-2011
Ontstane vacatures	6,5	6,5	13,6	9,1	4,1
Vervulde vacatures	5,9	6,0	11,9	10,7	4,5
Vervallen vacatures	0,4	0,4	0,8	0,7	0,5
Openstaande vacatures	0,6	0,6	1,1	0,6	0,2

* Het aantal openstaande vacatures is een gemiddelde van 4 kwartalen.

Tabel B.17 Vacature-intensiteiten ondersteunend personeel naar gemeenteomvang (%), 2010/11

	4 grote steden	27 overige steden	Overige gemeenten
Ontstane vacatures	2,0	5,2	4,5
Vervulde vacatures	2,7	4,6	5,1
Vervallen vacatures	0,3	0,9	0,6
Openstaande vacatures	0,0	0,4	0,2

Tabel B.18 Vacatures ondersteunend personeel po naar functie (%) 2010/11

	Ontstaan	Vervuld	Openstaand
OOP			
Onderwijs-/klasse-/lesassistent	50	53	24
Lerarenondersteuner	4	5	2
Technisch assistent	0	0	1
Therapeutische functies	7	4	12
Ander personeel OOP	5	3	9
OBP			
Administratief medewerker	9	11	17
Conciërge	13	13	26
Schoonmaker	4	4	0
Ander personeel OBP	7	7	10
Totaal	100	100	100

Tabel B.19 Ontstane vacatures ondersteunend personeel naar functiegroep (fte), 2006/07 -2010/11

	2006/2007	2007/2008	2008/2009	2009/2010	2010/2011
<i>FTE</i>					
oop	953	910	845	710	576
- onderwijs-/klassenassistent	613	689	596	516	430
obp	420	390	811	263	283
- conciërge	101	182	646	146	112
totaal	1.373	1.300	1.656	973	859
<i>Aantal</i>					
oop	1.581	1.758	1.405	1.369	1.036
- onderwijs-/klassenassistent	1.016	1.331	991	994	773
obp	697	754	1.349	507	510
- conciërge	168	352	1.074	281	201
totaal	2.278	2.512	2.754	1.876	1.546

Tabel B.20 Openstaande vacatures* ondersteunend personeel, naar functiegroep (fte, 2006/07-2010/11)

	2006/2007	2007/2008	2008/2009	2009/2010	2010/2011
<i>FTE</i>					
oop	81	74	57	42	23
- onderwijs-/klassenassistent	52	53	45	21	12
obp	36	46	75	15	25
- conciërge	9	28	63	7	12
totaal	117	120	132	57	48
<i>Aantal</i>					
oop	136	131	92	87	42
- onderwijs-/klassenassistent	87	93	73	43	21
obp	60	81	122	30	46
- conciërge	14	49	103	15	23
totaal	196	212	214	117	88

* Het aantal openstaande vacatures is een gemiddelde van 4 kwartalen.

Bijlage C Tabellen voortgezet onderwijs

Tabel C.1 Vacatures directiepersoneel vo (in fte), 2006/07 -2010/11

	2006-2007	2007-2008	2008-2009	2009-2010	2010-2011
Ontstane vacatures	301	244	215	216	210
Vervulde vacatures	264	232	244	236	266
Vervallen vacatures	11	9	36	5	10
Openstaande vacatures*	50	51	43	46	29

* Het aantal openstaande vacatures is een gemiddelde van 4 kwartalen.

Tabel C.2 Vacature-intensiteiten directiepersoneel vo (%), 2006/07 -2010/11

	2006-2007	2007-2008	2008-2009	2009-2010	2010-2011
Ontstane vacatures	7,7	6,2	5,5	5,5	5,6
Vervulde vacatures	6,7	5,9	6,2	6,0	7,2
Vervallen vacatures	0,3	0,2	0,9	0,1	0,3
Openstaande vacatures*	1,2	1,3	1,1	1,2	0,8

* Het aantal openstaande vacatures is een gemiddelde van 4 kwartalen.

Tabel C.3 Vacatures leraren vo (in fte) 2006/07 - 2010/11

	2006-2007	2007-2008	2008-2009	2009-2010	2010-2011
Ontstane vacatures	5.164	5.500	2.910	3.579	3.546
Vervulde vacatures	4.592	5.108	3.453	4.146	3.841
Vervallen vacatures	402	311	96	74	98
Openstaande vacatures*	318	399	155	207	206

* Het aantal openstaande vacatures is een gemiddelde van 4 kwartalen.

Tabel C.4 Vacature-intensiteiten leraren vo (%), 2006/07 - 2010/11

	2006-2007	2007-2008	2008-2009	2009-2010	2010-2011
Ontstane vacatures	8,0	8,6	4,6	5,6	5,6
Vervulde vacatures	7,1	8,0	5,5	6,6	6,1
Vervallen vacatures	0,6	0,5	0,1	0,1	0,2
Openstaande vacatures*	0,5	0,6	0,2	0,3	0,3

* Het aantal openstaande vacatures is een gemiddelde van 4 kwartalen.

Tabel C.5 Vacature-intensiteiten leraren vo, naar regio (%) 2006/07 - 2010/11

	2006-2007	2007-2008	2008-2009	2009-2010	2010-2011
<i>Ontstane vacatures</i>					
Noord	8,3	7,8	5,1	4,6	5,8
Oost	9,0	8,6	4,3	5,8	5,7
West	7,5	9,6	5,1	5,7	5,5
Zuid	8,0	7,3	4,0	6,3	5,6
<i>Vervulde vacatures</i>					
Noord	7,6	7,2	5,2	5,6	6,0
Oost	7,1	7,9	5,5	6,1	6,0
West	6,8	8,9	6,1	6,5	5,6
Zuid	7,6	6,8	4,4	7,8	7,1
<i>Openstaande vacatures</i>					
Noord	0,3	0,2	0,1	0,3	0,4
Oost	0,6	0,5	0,3	0,3	0,3
West	0,7	0,9	0,3	0,4	0,4
Zuid	0,2	0,4	0,1	0,2	0,1

Tabel C.6 Vacature-intensiteiten leraren vo naar gemeenteomvang (2010/11)

	G4	G27	Overige gemeente
Ontstane vacatures	3,8	6,2	5,6
Vervulde vacatures	4,1	7,5	5,8
Openstaande vacatures*	0,4	0,3	0,3

* Het aantal openstaande vacatures is een gemiddelde van 4 kwartalen.

Tabel C.7 Vacature-intensiteiten leraren vo (%) 2006/07 - 2010/11

	2006-2007	2007-2008	2008-2009	2009-2010	2010-2011
<i>Ontstane vacatures</i>					
Vmbo	8,4	7,7	4,2	8,3	3,9
Havo/vwo	9,2	8,6	6,6	4,7	5,2
Vmbo-tl/havo/vwo	10,2	8,9	5,1	6,8	6,5
Vmbo/havo/vwo	7,2	8,3	4,4	5,5	5,8
Praktijkonderwijs	12,6	13,4	4,3	4,8	3,3
<i>Vervulde vacatures</i>					
Vmbo	8,4	6,2	4,5	7,0	4,7
Havo/vwo	7,7	7,9	8,0	5,3	5,7
Vmbo-tl/havo/vwo	10,6	9,9	5,5	7,9	7,7
Vmbo/havo/vwo	6,1	7,5	5,4	6,6	6,1
Praktijkonderwijs	10,9	10,8	3,9	5,3	4,8
<i>Openstaande vacatures</i>					
Vmbo	0,5	1,2	0,3	0,4	0,2
Havo/vwo	0,3	0,3	0,2	0,3	0,2
Vmbo-tl/havo/vwo	0,3	0,5	0,3	0,2	0,3
Vmbo/havo/vwo	0,5	0,6	0,3	0,4	0,4
Praktijkonderwijs	0,9	1,3	0,0	0,3	0,1

Tabel C.8 *Regressie-coëfficiënten openstaande vacatures (alleen significante effecten gepresenteerd)*²⁴

	Exp(B)	Significantie
Tijd		
Vierde kwartaal 2005	0,677	*
Tweede kwartaal 2006	0,248	**
Tweede kwartaal 2007	0,657	*
Vierde kwartaal 2008	0,564	**
Eerste kwartaal 2009	0,422	**
Tweede kwartaal 2009	0,564	**
Eerste kwartaal 2010	0,598	**
Stedelijkheid		
Zeer sterk stedelijk	1,778	*
Sterk stedelijk	2,047	**
RPA cluster		
Groningen	0,551	**
Friesland	0,524	*
Zuid-Drenthe	0,472	*
Twente	0,546	*
Zeeland	0,545	*
Noord-Oost Brabant	0,533	*
Noord-Limburg (incl. Weert en Roermond)	0,508	*
Zuid- Limburg (Westerlijke mijnstreek, Parkstad Limburg, Maastricht mergelland)	0,304	**
Leerlingenaantal		
Leerlingenaantal (log)	1,545	**
Schooltype		
Havo/vwo	0,618	**
Vmbo/havo/vwo of mavo/havo/vwo	1,590	**
Denominatie		
Openbaar	0,729	**
Constante	0,015	**
Nagelkerke R2	0,163	

* p<0,05 ** p<0,01

²⁴ We hebben gebruik gemaakt van een logistische regressieanalyse, waarin de jaren en kwartalen (2005 tot 2010), 28 RPA clusters, denominatie, leerlingenaantal, percentage niet-westerse allochtone leerlingen, schooltype en mate van stedelijkheid zijn opgenomen. In deze tabel geeft een Exp(B) boven 1 een grotere kans op openstaande vacatures ten opzichte van de referentiecategorie aan, onder de 1 een kleinere kans op vacatures.

Tabel C.9 Vacature-intensiteiten leraren vo, naar rpa-cluster (% , 2010/11)

	Ontstaan	Vervuld	Openstaand**
Groningen	6,7	7,4	0,4
Friesland	3,8	3,5	0,2
Zuid en Midden Drenthe	7,2	8,0	0,7
IJssel en Vecht	7,5	6,2	0,5
Twente	4,8	4,5	0,4
IJssel Veluwe	4,2	4,8	0,2
Arnhem Achterhoek	5,4	7,3	0,3
Nijmegen Rivierenland	6,9	7,0	0,3
Flevoland*	1,1	1,1	0,0
Gooi Vechtstreek Eemland	10,5	9,6	0,7
Utrecht Midden*	5,9	4,0	0,3
Noord Holland Noord	4,2	4,8	0,2
Zuidelijk Noord Holland*	5,5	7,5	0,4
Rijn Gouwe	7,2	6,2	0,9
Haaglanden*	8,2	7,5	0,3
Rijnmond*	6,0	5,4	0,3
Zeeland	5,0	5,2	0,3
West Brabant	6,1	6,2	0,1
Midden Brabant	3,5	6,9	0,1
Noordoost Brabant	8,0	9,8	0,2
Zuidoost Brabant	6,3	8,8	0,1
Noord Midden Limburg	3,8	4,5	0,2
Zuid Limburg	3,9	3,4	0,0
Almere	0,8	2,1	0,1
Utrecht	3,0	3,3	0,5
Amsterdam	3,9	6,5	0,4
Den Haag	3,3	3,7	0,6
Rotterdam	4,3	1,6	0,4
Totaal	5,6	6,1	0,3

* exclusief de gemeenten Amsterdam, Rotterdam, Den Haag, Utrecht en Almere. ** gemiddelde per kwartaal.

Tabel C.10 Populatieschatting van vacatures ondersteuners vo (fte), 2006/07 - 2010/11

	2006-2007	2007-2008	2008-2009	2009-2010	2010-2011
Ontstane vacatures	1.013	1.036	1.038	615	526
Vervulde vacatures	945	950	1.148	636	520
Vervallen vacatures	51	60	3	13	10
Openstaande vacatures*	57	83	53	30	16

* Het aantal openstaande vacatures is een gemiddeld

Tabel C.11 Vacature-intensiteiten ondersteuners vo (%), 2006/07 - 2010/11

	2006-2007	2007-2008	2008-2009	2009-2010	2010-2011
Ontstane vacatures	5,6	6,0	5,5	3,3	2,9
Vervulde vacatures	5,2	5,5	6,3	3,5	2,9
Vervallen vacatures	0,3	0,4	0,0	0,0	0,1
Openstaande vacatures*	0,3	0,5	0,3	0,2	0,1

*gemiddelde per kwartaal.

Tabel C.12 Vacature-intensiteiten ondersteuners vo naar regio (%), 2006/07 - 2010/11

	2006-2007	2007-2008	2008-2009	2009-2010	2010-2011
<i>Ontstane vacatures</i>					
Noord	5,0	5,1	5,3	3,5	2,9
Oost	7,0	7,0	4,7	3,9	2,7
West	5,3	6,3	5,8	3,3	3,3
Zuid	5,0	4,7	6,1	3,1	2,4
<i>Vervulde vacatures</i>					
Noord	4,4	4,6	5,6	3,3	1,8
Oost	4,5	7,0	4,3	3,7	2,9
West	5,3	5,5	7,4	3,1	3,3
Zuid	6,0	4,2	6,6	4,1	2,9
<i>Openstaande vacatures</i>					
Noord	0,3	0,2	0,3	0,1	0,2
Oost	0,5	0,4	0,3	0,2	0,1
West	0,3	0,6	0,3	0,2	0,1
Zuid	0,2	0,4	0,1	0,1	0,1

Tabel C.13 Vacature-intensiteiten ondersteuners vo naar gemeenteomvang (%), 2010/11

	G4	G27	Overige gemeente
Ontstane vacatures	2,2	2,6	3,1
Vervulde vacatures	2,4	2,6	3,1
Openstaande vacatures*	0,1	0,1	0,1

* Het aantal openstaande vacatures is een gemiddelde.

Bijlage D Tabellen middelbaar beroepsonderwijs

Tabel D.1 Vacatures voor directiepersoneel in het mbo (in fte), 2006/07 - 2010/11

	2006-2007	2007-2008	2008-2009	2009-2010	2010-2011
Ontstane vacatures	113	175	168	172	94
Vervulde vacatures	105	154	153	83	101
Vervallen vacatures	0	18	0	0	0
Openstaande vacatures*	22	25	11	26	11

* Het aantal openstaande vacatures is een gemiddelde.

Tabel D.2 Vacature-intensiteiten directiepersoneel mbo (%), 2006/07 - 2010/11

	2006-2007	2007-2008	2008-2009	2009-2010	2010-2011
Ontstane vacatures	11,4	17,8	15,2	19,8	9,9
Vervulde vacatures	10,6	15,6	14,7	9,5	11,1
Vervallen vacatures	0,0	1,8	0,0	0,0	0,0
Openstaande vacatures*	2,2	2,5	1,5	3,0	1,1

* Het aantal openstaande vacatures is een gemiddelde.

Tabel D.3 Vacatures voor docenten in het mbo (in fte), 2006/07 - 2010/11

	2006-2007	2007-2008	2008-2009	2009-2010	2010-2011
Ontstane vacatures	2.452	1.896	1.298	1.361	1.944
Vervulde vacatures	2.284	1.798	981	1.342	1.824
Vervallen vacatures	31	95	43	89	118
Openstaande vacatures*	272	275	147	106	164

* Het aantal openstaande vacatures is een gemiddelde.

Tabel D.4 Vacature-intensiteiten docenten mbo (%), 2006/07 - 2010/11

	2006-2007	2007-2008	2008-2009	2009-2010	2010-2011
Ontstane vacatures	9,2	6,8	4,8	5,0	7,0
Vervulde vacatures	8,5	6,4	3,7	4,8	6,6
Vervallen vacatures	0,1	0,3	0,2	0,3	0,4
Openstaande vacatures*	1,0	1,0	0,7	0,4	0,6

* Het aantal openstaande vacatures is een gemiddelde.

Tabel D.5 Populatieschatting van vacatures ondersteunend personeel mbo (fte), 2006/07 - 2010/11

	2006-2007	2007-2008	2008-2009	2009-2010	2010-2011
Ontstane vacatures	2.352	1.844	1.159	1.015	1.250
Vervulde vacatures	2.151	1.678	742	704	1.115
Vervallen vacatures	54	121	19	47	110
Openstaande vacatures*	262	307	118	98	125

* Het aantal openstaande vacatures is een gemiddelde.

Tabel D.6 *Vacature-intensiteiten ondersteunend personeel mbo (%), 2006/07 - 2010/11*

	2006-2007	2007-2008	2008-2009	2009-2010	2010-2011
Ontstane vacatures	15,1	11,8	9,4	6,1	7,2
Vervulde vacatures	13,9	10,8	6,0	4,2	6,4
Vervallen vacatures	0,3	0,8	0,2	0,3	0,7
Openstaande vacatures*	1,7	2,0	1,5	0,6	0,7

* Het aantal openstaande vacatures is een gemiddelde.

Bijlage E Definities van begrippen

Vacature

Een vacature is een arbeidsplaats, waarvoor intern (binnen het bestuur) en/of extern (buiten het bestuur), personeel wordt gezocht dat onmiddellijk of zo spoedig mogelijk geplaatst kan worden. Het kan daarbij gaan om een reguliere vacature (voor een vaste baan) of een vacature voor vervanging langer dan drie weken (invalbaan).

Onderscheid wordt gemaakt tussen ontstane, vervulde, vervallen en openstaande vacatures:

- *Ontstane vacatures* zijn vacatures die tijdens de verslagperiode (kwartaal) zijn ontstaan²⁵.
- *Vervulde vacatures* zijn vacatures die tijdens de verslagperiode (kwartaal) zijn vervuld, en waarvoor (nieuw) personeel is aangesteld²⁶.
- *Vervallen vacatures* zijn vacatures die niet vervuld worden, maar om andere redenen verdwijnen (bijvoorbeeld doordat een te vervangen personeelslid terugkeert van verlof).
- *Openstaande vacatures* zijn vacatures die aan het einde van het kwartaal (nog) niet vervuld zijn.

Verder hanteren we in dit rapport het begrip *moeilijk vervulbare vacatures*. Dit zijn openstaande vacatures die door de respondenten als moeilijk vervulbaar worden beschouwd.

Vacaturevoorraad

De vacaturevoorraad betreft het totaal aantal arbeidsplaatsen (in fte) waarvoor personeel wordt gezocht.

Vacature-intensiteit

De vacature-intensiteit is de vacaturevoorraad (in fte) als percentage van de totale werkgelegenheid.

Tabel E.1 Regio-indeling landdelen

Landdeel	Provincie
Noord-Nederland	Groningen
Noord-Nederland	Friesland
Noord-Nederland	Drenthe
Oost-Nederland	Overijssel
Oost-Nederland	Flevoland
Oost-Nederland	Gelderland
West-Nederland	Utrecht
West-Nederland	Noord-Holland
West-Nederland	Zuid-Holland
West-Nederland	Zeeland
Zuid-Nederland	Noord-Brabant
Zuid-Nederland	Limburg

²⁵ Een vacature ontstaat op het moment dat het wenselijk is dat deze arbeidsplaats vervuld is.

²⁶ Een vacature is vervuld op het moment dat het nieuwe personeelslid in dienst treedt.

Tabel E.2 Regio-indeling Grotestedenbeleid (GSB)

GSB	Gemeenten
4 grote steden	Amsterdam 's-Gravenhage Rotterdam Utrecht
27 overige steden	Groningen Leeuwarden Emmen Almelo Deventer Enschede Hengelo (O.) Zwolle Arnhem Nijmegen Amersfoort Alkmaar Haarlem Zaanstad Dordrecht Leiden Schiedam Breda Eindhoven Helmond 's-Hertogenbosch Tilburg Heerlen Maastricht Venlo Lelystad Sittard-Geleen
Overige gemeenten	-